



VILLE DE
PARIS

**MUJIB
BIAN
CAFE**

DOSSIER DE PRESSE

nuitblanche.paris

Contacts presse

Ville de Paris

→ Franck Chaumont
franck.chaumont@paris.fr
tél. 01 42 76 49 61

Agence de presse

Heymann Renault Associées
→ Agnès Renault
m.fernandes@heyman-renoult.com
l.bernigaud@heyman-renoult.com
s.elles@heyman-renoult.com
tél. 01 44 61 76 76

ANNE HIDALGO

Maire de Paris

Nuit Blanche est un moment unique de la vie culturelle parisienne. L'occasion de voir Paris autrement, transformée par le regard que les artistes posent sur elle, transfigurée par tous ceux qui ce soir-là rendent cet art si vivant. Car Nuit Blanche est un évènement populaire. Le temps d'une nuit chacun peut, gratuitement, librement, s'approprier la ville à sa façon, par le jeu, la découverte, le mouvement. C'est d'ailleurs le thème de cette nouvelle édition qui permettra à tous de découvrir la ville Lumière éclairée par le talent de Didier Fusillier et Jean-Max Collard qui ont vu grand en étendant cette manifestation au-delà de Paris. Parce que la ville, son histoire et sa richesse culturelle doivent être accessible à tous, Nuit Blanche ouvre les portes, pousse les murs et abat les barrières pour permettre au plus grand nombre de profiter de sa beauté. À pied, à vélo, seul ou en famille, depuis les boucles du périphérique jusqu'aux allées du Louvre, cette nuit promet d'être une fête pour toutes les Parisiennes, tous les Parisiens et tous ceux qui aiment Paris.

CHRISTOPHE GIRARD

Adjoint à la Maire de Paris pour la culture

Pour cette édition 2019 placée sous le signe du mouvement, Didier Fusillier, directeur artistique, accompagné de Jean-Max Colard, conseiller artistique, propose une programmation hors-norme et hors-Paris, qui fait fi des nombreuses frontières de l'art, qu'elles soient mentales ou physiques.

Alors que les arts plastiques sont souvent retenus dans les musées et les galeries, cette Nuit Blanche questionne, au pas de course, la mobilité des œuvres et des artistes. Irradiant le territoire parisien jusqu'en Métropole du Grand Paris, elle bouscule les publics et imprime durablement la rétine des spectateurs, désormais acteurs et passeurs de cette nuit, où les rêveries des promeneurs ne sont plus solitaires quand tout devient possible.

Sur cette nuit flotte l'esprit de la première édition de 2002, où déambulaient dans les rues des familles entières, curieuses de découvrir d'étranges installations venues d'ailleurs, que ce soit dans les anciennes Pompes funèbres devenues le CentQuatre, dans le 19^e, ou dans les ruines d'une usine à air comprimé, lieu incroyable du 13^e, d'où s'échappaient alors les ombres sautillantes de planètes interdites et les effluves d'un parfum inconnu émanant de Cirrus, œuvre de Claude Lévêque.

Cette année encore, cet évènement qui a inspiré de nombreuses villes dans le monde, de Taipei à Montréal et Tel Aviv, voit aussi la nuit éclairer le jour à Accra, capitale du Ghana, ou Prizren, ville multiculturelle du Kosovo dans les Balkans, qui organisent leur première Nuit Blanche. C'est un signe que l'art est toujours plus fort que les armes et que la culture unit et rapproche des villes et des publics qui veulent partager et vivre mieux ensemble.

Pour cette 18^e édition, Paris offre aux artistes la liberté d'embrasser la ville, le temps d'une nuit poétique et mouvante, qui tend vers l'infini.

PATRICK OLLIER

Président de la Métropole du Grand Paris

Je suis heureux que cet ambitieux projet artistique de la Nuit Blanche conçu et dirigé en 2019 par Didier Fusillier, Président de l'Établissement Public du Parc et de la Grande Halle de La Villette, s'articule autour du « Mouvement ». Je remercie la Ville de Paris, sa Maire et ses équipes, pour cette organisation.

Cette édition 2019 s'étend sur le territoire métropolitain. Le Bureau de la Métropole du Grand Paris du 2 juillet 2019 a voté à l'unanimité 200 000 euros de subventions afin que les communes qui en ont manifesté le souhait puissent accueillir des stations. C'est le cas par exemple des villes de Aubervilliers, Saint-Denis, Gennevilliers, Gentilly, Rueil-Malmaison et Vincennes. D'autres part, certaines communes comme, Sèvres, Montreuil, Vanves, Noisy-le-Sec, Pantin, Cachan, Les Lilas, Arcueil ou encore Courbevoie labeliseront des événements ou des projets d'art contemporain qu'elles organisent afin d'intégrer le programme Nuit Blanche. Enfin, d'autres communes de la Métropole mobiliseront leurs bénévoles, clubs sportifs, danseurs et musiciens pour participer aux différents événements organisés dans ce cadre.

Cette manifestation contribue à étendre au sein du périmètre métropolitain des mouvements artistiques et culturels sous ses différentes expressions dans une dynamique festive participant par là même au rayonnement et à l'attractivité de la Métropole du Grand Paris.

DIDIER FUSILLIER

Directeur artistique
Président de l'Établissement public du parc
et de la grande Halle de la Villette

JEAN-MAX COLARD

Conseiller artistique
Centre Pompidou, Service de la parole

Une Nuit mobile, dansante, circulatoire, promeneuse, émouvante, emportée, sportive, festive, mobilisant les corps, les yeux et les esprits ! Pour vous, pour tous les publics, nous avons imaginé une Nuit Blanche tout en mouvement. Où les œuvres des artistes parquent sous forme de chars créatifs, environnés de groupes musicaux. Où les artistes eux-mêmes déambulent d'une manière singulière et poétique dans la ville. Et dans ce mouvement général nous vous invitons, vous aussi, à participer activement à cette 17^e Nuit Blanche d'un autre genre : soit par une traversée un peu sportive dans les institutions culturelles prestigieuses de la capitale, soit en contribuant à la transformation symbolique du périphérique en un vélodrome artistique et lumineux !

Tous ensemble, nous vous proposons de remettre en mouvement et en question les séparations ordinaires entre les mondes et les cultures : avec la Parade, le champ de l'art contemporain rencontre les traditions populaires de la fête ou du carnaval, tandis qu'avec le Vélodrome lumineux, la Grande Traversée ou encore avec les artistes qui vont investir le centre sportif Ladoumègue, ce sont les Jeux Olympiques de 2024 qui s'annoncent.

Le mouvement, c'est enfin la volonté de vous proposer une Nuit Blanche en phase avec le rythme de la ville, avec ses enjeux actuels, avec ses moyens de transports divers et ses mobilités multiples.

Avant de nous lancer avec vous dans cette Nuit Blanche culturellement mouvementée, nous tenons à remercier d'abord les artistes : plasticiens, musiciens, performeurs, vidéastes, ils et elles sont le cœur de notre Nuit et se sont engagés pleinement dans cette aventure hors norme, avec le désir de participer à cette grande fête de la création qu'est Nuit Blanche. Nous remercions Anne Hidalgo, Maire de Paris, et Christophe Girard, Adjoint à la Maire de Paris pour la culture, de nous avoir confié la direction artistique de cette Nuit extraordinaire dans la capitale. Un immense merci également à la pleine mobilisation de toutes les équipes de la Ville de Paris, à commencer par la Direction des affaires culturelles, ainsi qu'à l'agence de production Eva Albarran. De même, nous adressons un vif remerciement à tous les partenaires, publics et privés, institutionnels ou issus du monde de l'entreprise, qui ont apporté un soutien financier ou structurel indispensable à l'organisation d'un tel événement.

Et maintenant place au mouvement et belle Nuit Blanche à toutes et à tous !

MOUE

D'

EMPIU

PLIOI

AVANT NUIT BLANCHE

Qu'il s'agisse de plateformes artistiques ou de performances, plusieurs projets conçus spécialement pour Nuit Blanche sont visibles en avant-première dans la métropole parisienne plusieurs jours avant le lancement des manifestations. Exposés dans des lieux synonymes de voyage, comme des gares ou des aéroports, ils donnent au public un avant-goût de cette programmation festive et populaire placée sous le signe du mouvement.

30/09 - 05/10

SHANA MOULTON **Feed the soul**

PLATEFORME

→ Avec le soutien de SNCF Gares & Connexions.
→ Gare d'Austerlitz (30/09-2/10)
→ Gare de Lyon (2-4/10)
→ Gare Saint-Lazare (4-5/10)

01/10 - 07/10

HONORÉ D'O **TransOrt(e)transform** **INSTALLATION**

Des perles de cristal qui stimulent l'imaginaire. Les trouverez-vous ?

→ Avec le soutien de SNCF Gares & Connexions.
→ Gare du Nord / Gare de l'Est / Gare Montparnasse / Gare Saint-Lazare / Gare de Lyon

DU 01/10 AU 04/10

RAPHAËLLE DE GROOT **La grande marche** **des petites choses**

PERFORMANCE

→ Départ de Clichy-sous-Bois / Montfermeil (pour arriver aux Grands Voisins le soir de l'événement).

02/10 - 04/10

BILL VORN **Copacabana machine sex**

PLATEFORME

→ Avec le soutien des Aéroports de Paris.
→ Aéroport d'Orly, Terminal 4

04/10

DANIEL BUREN **Paris recadré,** **travail in situ, 2019**

PLATEFORME

→ Tour Eiffel

04/10

ANNETTE MESSENGER **La Nuit Blanche** **des animaux**

INSTALLATION

→ Avec le soutien de LVMH et du Fonds de dotation Elysées Monceau.
→ Fondation Louis Vuitton
→ 19h - 23h

04/10

COMPAGNIE ZEREP **Muchos Kilometros**

PLATEFORME

→ Rueil-Malmaison

LE 5 OCTOBRE

14H-17H: EXPOSITION **DES PLATEFORMES** **ARTISTIQUES DE LA** **PARADE**

→ Avenue Winston Churchill

19H - 22H: LA PARADE

Circulation de plateformes artistiques, de gonflables et de musiciens ambulants de la place de la Concorde à la place de la Bastille. Populaire, sonore, joyeuse et spectaculaire, la Parade est le cœur festif de cette Nuit Blanche tout en mouvement.

→ Après la parade, les plateformes seront visibles dans les stations.

19H - 2H: LES ARTISTES **PROMENEURS**

Déambulation d'artistes dans Paris ou depuis la métropole. Où les rencontrer ?

À PARTIR DE 19H

PILAR ALBARRACÍN

→ Participation à la Parade puis performance au Théâtre National de l'Opéra Comique.

19H - 2H

RAPHAËLLE DE GROOT

→ Performance aux Grands Voisins

20H - 1H

ALAIN ARIAS-MISSON

→ Du Centre Pompidou à l'École Spéciale d'Architecture.

20H - 2H

HANS WALTER-MÜLLER

→ Dans le Jardin du Palais-Royal

22H - 2H

EMILIO **LÓPEZ-MENCHERO**

→ Déplacement sur son vélo Torero parmi à travers des lieux de la Grande Traversée (Centre Pompidou, Théâtre de la Ville - Espace Pierre Cardin, Grand Palais, Palais de la Découverte...)

22H - 2H: LA GRANDE **TRAVERSÉE**

22H - 2H

Course dans Paris avec traversées de lieux culturels (seuls les coureurs inscrits pourront participer à l'événement). Fermeture des lieux au grand public.

→ Avec le soutien d'Adidas, Chronopost et Unibail-Forum des Halles.

→ À partir de 19h certains monuments de la Grande Traversée sont ouverts à tous.

→ Horaires d'ouverture variables.

19H - 6H: **LE VÉLODROME**

Une invitation à faire du vélo sur une portion du périphérique (entre Porte de Pantin et Porte de la Villette).

→ Dès 14h: Animations au Village Vélo

→ Accès: Porte de Pantin

→ Avec le soutien de Desigual et Evesa.

→ En partenariat avec la Fédération française des usagers de la bicyclette.

19H - 7H: LES STATIONS

Zones artistiques éphémères qui sont activées toute ou une partie de la nuit.

SE RENSEIGNER



SUR LE WEB

Retrouvez le programme de Nuit Blanche sur nuitblanche.paris
→ Accessible depuis votre ordinateur, tablette et smartphone.

Obtenez des infos en direct sur Twitter et Facebook

@NBParis
@quefaireaparis
@paris

Partagez vos photos et vos vidéos avec les hashtags #nuitblanche et #paris_maville



90 MÉDIATEURS CULTURELS

Allez à leur rencontre pour obtenir des informations sur les œuvres ou demander votre chemin. Ils sont reconnaissables grâce à leur coupe-vents rouges et n'attendent que vous!

À proximité des œuvres et aux POINTS INFO, de 19h à 1h.



DES CARTELS GÉANTS

Pour en savoir plus sur les artistes et leurs démarches artistiques, repérez les cartels disposés à proximité de certaines œuvres. Conçus par le studio de design 5.5, ils sont de véritables emblèmes de la nuit.



3 POINTS INFOS DANS PARIS

Direction les points infos pour poser toutes vos questions et récupérer le guide et la carte de la nuit!

De 17h à 2h
→ Parvis de l'Hôtel de Ville, 75004 Paris
→ À proximité de la Cité Universitaire, 75014 Paris
→ Place de la Fontaine aux Lions, 75019 Paris

SE REPÉRER / SE DÉPLACER



LA CARTE @NUITBLANCHE SUR MAPSTR

Pour retrouver l'ensemble des adresses de la programmation ainsi que les parcours de la Grande Traversée, directement sur votre smartphone.
→ Application gratuite disponible sur IOS et Android.



LES TRANSPORTS EN COMMUN

Un dispositif de transport spécial est mis en œuvre par la RATP:

M MÉTRO LIGNE 1
FONCTIONNEMENT TOUTE LA NUIT
→ Terminus: Esplanade de la Défense et Château de Vincennes.
→ Toutes les stations seront desservies jusqu'à 2h environ.
→ Entre 2h15 et 5h30, l'accès est gratuit et les stations suivantes seront

desservies: Château de Vincennes, Porte de Vincennes, Gare de Lyon, Bastille, Hôtel de Ville, Louvre-Rivoli, Tuileries, Champs Élysées Clemenceau, George V, Esplanade de la défense.

T T3A
FONCTIONNEMENT TOUTE LA NUIT
→ Le réseau du tramway fonctionne jusqu'à 2h.
→ Entre 2h15 et 5h30, toutes les stations entre Porte de Vincennes et Porte d'Orléans sont desservies.

T T3B
FONCTIONNEMENT TOUTE LA NUIT
→ Le réseau du tramway fonctionne jusqu'à 2h.
→ Entre 2h15 et 5h30, l'intégralité de la ligne est desservie (Porte de Vincennes - Porte d'Asnières).

N NOCTILIEN
Le réseau Noctilien est adapté et renforcé. Il fonctionne de 0h30 à 5h30 du matin.

SE RESTAURER

Une sélection de bars, restaurants et foodtrucks situés sur le parcours sont ouverts toute (ou une partie) de la nuit spécialement pour Nuit Blanche.

→ Retrouvez la liste des établissements sur la carte Nuit Blanche et sur nuitblanche.paris

NUIT BLANCHE EN FAMILLE

Comme chaque année, la rédaction de Paris Mômes a élaboré des balades ludiques à destination des familles.
→ À retrouver sur: parismomes.fr

Pour petits et grands, l'équipe d'Art Kids Paris propose de courtes visites ludiques autour d'une sélection d'œuvres à faire en famille dans la Station Sud (de 19h à 22h30).
→ Plus d'informations sur: www.artkidsparis.com

Les conteurs d'Âge d'or de France proposent des balades contées. Partez à la découverte des œuvres de Nuit Blanche et de l'histoire de Paris, à travers récits et contes urbains.

→ Information et inscriptions: 01 53 24 67 40 ou agedor@agedordefrance.com

PERSONNE EN SITUATION DE HANDICAP

L'accessibilité des lieux de Nuit Blanche est répertoriée sur le site jaccede.com, afin de permettre à chacun de préparer sa soirée en fonction de sa mobilité.

Afin d'assister à la parade dans les meilleures conditions, une zone prioritaire pour les personnes à mobilité réduite est aménagée au niveau de la place des Pyramides (croisement entre la rue des Pyramides et la rue de Rivoli).
→ Accessible dans la limite

des places disponibles.

Les Souffleurs d'Images du CRTH (Centre de Recherche Théâtre et Handicap), étudiants ou professionnels de l'art, guident toute personne aveugle ou malvoyante en lui soufflant les éléments qui lui sont invisibles.

→ Parcours en groupe ou individuel, sur réservation uniquement: 01 42 74 17 87 ou souffleursdimages@crth.org

En collaboration avec Accès Culture, Nuit Blanche propose des visites guidées en Langue des Signes Française et une visite descriptive à destination des personnes malvoyantes et aveugles.
→ Information et inscription: accessibilite.nuitblanche@gmail.com

En association avec les Papillons Blancs de Paris, des visites guidées sont proposées aux personnes en situation de handicap mental.
→ Information et inscription: 01 42 80 44 43

Des livrets Faciles à lire et à comprendre sont à disposition dans les établissements spécialisés.
→ Information: 01 42 80 44 43

Pour cette nuit en mouvement, la Ville de Paris souhaite rappeler que la mobilité n'est pas vécue de la même façon par tous. L'association Mobile en Ville proposera différents ateliers de sensibilisation aux handicaps.
→ Retrouvez-les à partir de 19h au Parc Floral (Station Est)!



LA PARADE

Populaire et sonore, joyeuse et spectaculaire, la Parade est le cœur battant de cette Nuit Blanche tout en mouvement. Sur roulette ou sur plateau, en gonflables ou encore tirées par des chevaux, douze œuvres monumentales inédites ont été imaginées par des artistes contemporains et défilent dans une atmosphère de fête. Animées par des performeurs, musiciens et DJ, elles circulent en musique de la place de la Concorde à la place de la Bastille puis rejoignent plusieurs points dans la métropole où il sera possible d'admirer à l'arrêt leurs décors enchanteurs. L'occasion est exceptionnelle : voir passer une exposition mobile d'œuvres hétéroclites, qu'elles soient délirantes ou fantastiques, poétiques ou exubérantes.

Conseil artistique Parade:
Fanny Bouyagui - Art Point M

14h - 17h:
Exposition Avenue Winston Churchill

19h - 22h:
Place de la Concorde → Place de la Bastille

à partir de 23h:
Les plateformes sont visibles dans les stations

Accès:
→ Départ de la Parade:
Métro 1, 8, 12: Concorde / Métro 8, 12, 14: Madeleine
→ Arrivée de la Parade:
Métro 1, 5, 8: Bastille / Métro 5: Bréguet - Sabin



© Maxime Dufour

VIVIEN ROUBAUD PLATEFORME Sucre cristal n°3, écoulement laminaire, courant alternatif, atmosphère modifiée.

Œuvre nomade de la collection du Grand Paris Express

Né en 1986, Vivien Roubaud vit et travaille à Bruxelles. Extension de stalactites, propagation de pollen, combustion de terre... Il bricole des systèmes précaires et autonomes qui célèbrent les mutations des matières et la poésie des phénomènes physiques.

Une usine à barbe à papa mobile répand aléatoirement dans les airs un mélimélo de filaments blancs. Les passants sont invités à les déguster mais surtout à admirer ces formes fugitives et serpentine évoquant du coton, des nuages ou des courants électriques libérés de leurs circuits. L'artiste est un professionnel du détournement des fonctions utilitaires des machines. Pour concevoir cette plateforme sucrière, il s'est emparé de sableuses et de fours centrifuges et en exploite les propriétés cachées. Avec ce char à la fois festif et expérimental, Vivien Roubaud revisite ici un élément symbolique de la fête foraine et le transforme en poésie chimique qui s'envoie en l'air pour atterrir dans la bouche des Parisiens.

→ Œuvre présentée dans le cadre de la programmation artistique et culturelle du Grand Paris Express, initiée par la Société du Grand Paris et conduite sous la direction artistique de José-Manuel Gonçalves. Elle est financée par le Fonds de dotation du Grand Paris Express et produite par le CENTQUATRE-PARIS.

→ Œuvre visible également : le 6/10 devant la Basilique de Saint-Denis ;
12/10 sur le chantier du métro à Saint-Denis (La Plaine - Stade de France) lors du KM7.

ANNETTE MESSAGER PLATEFORME La Nuit Blanche des animaux

Née en 1943 et travaillant à Malakoff, Annette Messenger est une figure incontournable du féminisme et de l'art français depuis les années 1970. Avec elle, les objets sondent notre intimité et racontent des histoires très ambiguës, pleines d'humour mais aussi de gravité. C'est sa première participation à Nuit Blanche.

Tirée par deux chevaux en costumes de fête, une tente fait office de lanterne au cœur de la nuit. Sur ses parois, des ombres balbutiantes apparaissent, disparaissent et se déforment au gré des vacillements de la lumière. Elle est habitée par une troupe de comédiens incarnant des êtres hybrides en tenues de camouflage et parés de masques animaliers. Ils se parlent, s'agitent, dansent et font des jeux de mains (parfois bizarres). Des sons d'animaux s'échappent même de leur hutte... La plateforme d'Annette Messenger est une fête secrète inter-espèces, intergénérationnelle et cosmopolite. Ici, la tente n'est pas seulement un refuge : on s'y cache pour refaire le monde, se chuchoter des histoires, expérimenter la vie... et ses interdits.

→ Avec le soutien de Fondation Louis Vuitton et du Fonds de dotation Ellysées Monceau.
→ Œuvre visible en avant-première à la Fondation Louis Vuitton le 4/10.
→ Œuvre visible après la parade au Parc Montsouris, 75014 Paris.



Vivien Roubaud, vue d'exposition, Les Faits du hasard, Centquatre - Paris.
© Vivien Roubaud/Adago, 2019. © Thomas Lannes.
Courtesy de l'artiste et galerie In Situ - Fabienne Leclerc



Personnage grenouille. © Annette Messenger, 2019

SYLVIE FLEURY iô

GONFLABLE

Née en 1961, Sylvie Fleury vit et travaille à Genève. Sacs de shopping, fourrures colorées, escarpins... Son univers renvoie au monde du luxe et témoigne de la manière dont les objets sont fétichisés et définissent les individus à l'heure du consumérisme.

Munie de lunettes et tout sourire, un personnage gonflable XXL épouse les traits de Sylvie Fleury. Il s'agit d'un modèle de Bitmoji, cet avatar que chacun peut créer à son image sur internet, en choisissant son genre, ses vêtements, sa corpulence... Destiné à être publié en ligne, le Bitmoji prend ici la forme d'une créature de carnaval (celle des apparences?). Avec son gant de supporter, elle veut attirer l'attention, à l'instar des internautes qui tentent coûte que coûte de se démarquer sur les réseaux sociaux. L'identité virtuelle est aujourd'hui un objet de désir et un outil de glorification de soi. En façonnant cette mascotte à son image, la plasticienne accomplit un geste narcissique complètement démesuré. Et elle adore ça.



Sylvie Fleury, iô, © Miro Kuzmanovic

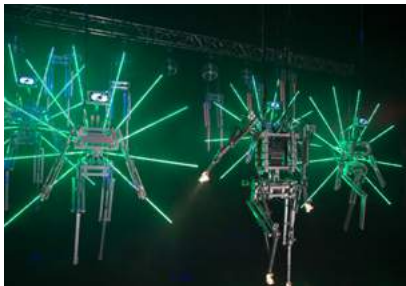
BILL VORN Copacabana machine sex

PLATEFORME

Né en 1959, le canadien Bill Vorn vit et travaille à Montréal. Ce pionnier des arts robotiques développe des automates qui questionnent la vie artificielle et les interactions.

Sur la piste d'une boîte de nuit mobile, des robots à l'apparence humaine se déhanchent au rythme de sonorités électroniques. Sous le signe du carnaval et du cabaret, l'artiste canadien Bill Vorn fait parader dans Nuit Blanche un char spectaculaire et dansant, véritable performance robotique inspirée de l'Opéra de Chico MacMurtrie (1992) où un petit groupe de robots humanoïdes interprètent des pièces musicales. Char sonore, ce music hall de science-fiction invite les spectateurs à entrer dans une empathie dansante avec le monde des machines. Si Bill Vorn est un artiste canadien, son show robotique est clairement inspiré par la tradition parisienne des cabarets. Les cinq robots dansent le french cancan. Contre l'inquiétude ou la menace souvent générée par le monde des robots, Bill Vorn propose ici une installation entraînante et joyeuse.

→ Avec le soutien des Aéroports de Paris.
→ Et avec la participation de la Délégation générale du Québec à Paris, du Conseil des arts du Canada et du Conseil des arts et des lettres du Québec.
→ Œuvre visible en avant-première à l'aéroport d'Orly à partir du 2/10.
→ Œuvre visible après la parade à l'Avenue du Street Art, 93300 Aubervilliers.



Bill Vorn, Copacabana Machine Sex, 2018, © Bill Vorn & Cat Dong

LÉONARD MARTIN Picrochole, 2018

MOBILE

Né en 1991 et diplômé des Beaux Arts de Paris et du Fresnoy, Léonard Martin vit et travaille à Paris. De la sculpture à la peinture, en passant par le cinéma et l'animation, ses créations font l'éloge du bricolage et réinterprètent des œuvres littéraires et artistiques.

Jeu vidéo en grandeur réel, mirage ou vestige du Moyen Âge? Trois chevaliers de sept mètres de haut, comme arrachés aux guerres picrocholines de Rabelais, déambulent dans les rues de Paris. En morceaux de polycarbonate découpés, ils agrègent des fragments parés de larges dessins évoquant des armures ou des insectes. Ces figures XXL sont issues de La Bataille de San Romano, une toile en 3 panneaux de Paolo Uccello (1456), premier virtuose de la représentation du mouvement. Léonard Martin a voulu décortiquer ses images, découvrir ses secrets et donner vie à ses personnages, à leurs lignes courbes et à leurs formes boursoufflées. Bien qu'elles ne semblent pas très résistantes, ces marionnettes, entre dessin et sculpture, deviennent les gardiennes de Paris le temps d'une nuit: la fragilité est une force.

→ Œuvre visible après la parade à proximité de la Place de la Bastille, 75011 Paris.



Léonard Martin, Picrochole, 2019.

DANIEL BUREN Paris recadré, travail in situ, 2019

PLATEFORME

Né en 1938, Daniel Buren est l'un des artistes français les plus influents de sa génération. Il conçoit ses œuvres en lien étroit avec un lieu ou une situation. Il est connu pour ses motifs de bandes de 8,7 cm qu'il appose dans les villes, institutions et architectures - tels les *Deux Plateaux* au jardin du Palais Royal.

Deux grands miroirs inclinés reflètent les bâtiments qui les entourent, comme s'ils allaient tomber. Daniel Buren s'est inspiré des camions transportant de grands pans de verre pour les buildings. Il propose ici un «tableau de Paris» mouvant, éphémère et renvoyant une vision renversée de la ville. Sa pyramide de miroirs est associée à ses célèbres bande. Minimale et jouant sur les illusions d'optique, cette œuvre renouvelle la perception habituelle de l'architecture parisienne et fait notamment écho au vertige que procure une ville, mentalement et physiquement. C'est la première participation de l'artiste à Nuit Blanche.

→ Avec le soutien de la Société d'Exploitation de la Tour Eiffel et de Saint-Gobain.
→ Œuvre visible après la parade sur le parvis de la Tour Eiffel, 75007 Paris, jusqu'au dimanche inclus.



Daniel Buren, Photo souvenir, 2019, © Daniel Buren - ADAGP

SHANA MOULTON Feed the soul

PLATEFORME

Née en 1976, Shana Moulton vit et travaille à Santa Barbara (USA). S'intéressant aux rituels de sociétés en quête de spiritualité, son univers pop et magique est peuplé d'objets de consommation aux fonctions plus ou moins étranges.

Une main géante tatouée de signes occultes, une paire d'yeux géants, une projection de fontaine, un ballon de yoga: Shana Moulton pose un décor kitsch et aquatique dans lequel elle cohabite en personne avec le compositeur électro et chanteur Nick Hallett. Croissant de lune, noms de planètes... Liés à l'astrologie et au cosmos, des symboles hétéroclites ornent cette plateforme artistique et cohabitent avec une esthétique publicitaire et digitale évoquant les débuts d'internet. Avec humour, l'artiste témoigne d'une culture californienne qui mélange les spiritualités et d'un monde fétichiste où réel et virtuel ne font plus qu'un. Temple d'une religion alternative psychédélique, cette installation sculpturale mouvante est aussi un portail artificiel vers l'évasion et une rêverie absurde. Shana Moulton s'amuse de l'obsession contemporaine pour le bien-être et l'accomplissement personnel.

→ Avec le soutien de SNCF Gares & Connexions.
→ Œuvre visible en avant-première dans les gares d'Austerlitz, de Lyon et Saint-Lazare du 30/09 au 02/10.
→ Œuvre visible après la parade à la Cité internationale universitaire de Paris, 75014.



Shana Moulton, Feed the soul, 2016, © Aurélie Mole, Courtesy de Crèvecoeur

PASCALE MARTHINE TAYOU Black Forest, 2019

PLATEFORME

Né en 1967, Pascale Marthine Tayou vit et travaille à Gand. De renommée internationale, cet artiste camerounais est connu pour ses sculptures composées d'objets usés et de rebuts. Il est aussi l'auteur d'œuvres picturales, performances et vidéos questionnant les usages et identités culturelles à l'heure de la mondialisation.

Habitée de lampadaires colorés, d'une dizaine de poupées en cristal habillées et d'une troupe de performeurs survoltés, la forêt mobile de Pascale Marthine Tayou est un condensé de nature, de culture, de fête, de sons et de lumières. Sur la plateforme, la nature se mêle à des éléments urbains et devient un espace de transgression, d'émerveillement et de sociabilité hors norme. L'artiste a invité une «armée cinglée», une dizaine de musiciens pour danser, siffler et chanter toute la nuit.

→ En coproduction avec Galleria Continua.
→ Œuvre visible après la parade devant la Fondation Cartier pour l'art contemporain, 75014 Paris.



Black forest, projet pour la nuit blanche, 2019.
© Pascale Marthine Tayou, Courtesy de l'artiste et Galleria Continua, San Gimignano/Beijing/Les Moulins/Habana

LES PLASTICIENS VOLANTS De nos rêves, occupons le ciel!

GONFLABLE

Créée en 1976, les Plasticiens Volants est une compagnie de théâtre de rue qui, à travers le monde, organise des spectacles aériens inspirés de contes et de romans mêlant théâtre, musique, pyrotechnie et acrobatie.

La compagnie des Plasticiens Volants offre un spectacle ludique et féérique qui fait voltiger dans les airs Godzilla et un serpent vert XXL gonflables. Évoquant les défilés, traditions et mythologies populaires, ces monstres de toile flottent au-dessus de la rue et investissent les cieux pour émerveiller (et effrayer) le public. Avec poésie, ils fendent la foule, s'agitent et jouent entre les bâtiments haussmanniens. Bourrés d'air et d'hélium, ces gonflables monumentaux et lumineux dansent avec le public et se meuvent grâce aux mouvements virtuoses des artistes du collectif. Au fil de la parade, ils déploient une chorégraphie majestueuse et spectaculaire.

→ Avec le soutien de France Télévisions.



Godzilla, 2019, © JPEstounet

LA PHILHARMOINE DE PARIS PRESENTE

ENSEMBLES
MUSICAUX

La parade des orchestres du monde

Imaginée par la Philharmonie de Paris, en lien avec CMF Hauts de France, la parade des orchestres fait défiler le son de la Terre de Concorde à Bastille, comme Berlioz en avait rêvé. Entre cornemuses d'Ecosse, bagad de Bretagne, batucada du Brésil, marching band de la Nouvelle Orléans, fanfares et orchestres d'harmonies d'Ile de France et des Hauts de France, une trentaine d'orchestres ambulants offrent au public un kaleidoscope de rythmes et de mélodies du monde entier. Pouls sonore de la Parade composé de près de 600 musiciens, ce cortège jovial et triomphal déambule entre les plateformes artistiques, enflammant la foule et célébrant la diversité culturelle à la manière d'une symphonie mondiale.

→ Une programmation de Luciana Penna-Diaw (musiques du monde) et d'Hervé Brisse (harmonies de France).



© Philharmonie de Paris

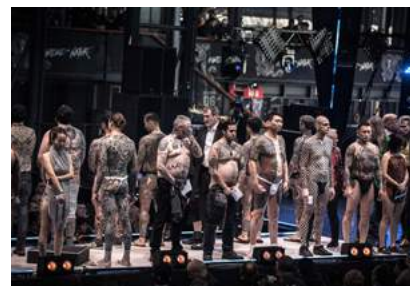
TIN-TIN L'Art Mondial du Tatouage

PLATEFORME

Né en 1964, Tin-Tin, figure emblématique du tatouage en France, est réputé pour ses tatouages réalistes et japonais. Il a été conseiller artistique de l'exposition «Tatoueurs, Tatoués» du Musée du quai Branly.

La plateforme artistique conçue par Tin-Tin célèbre le tatouage dans sa diversité et sous toutes ses formes. Sélectionnés par l'artiste à l'occasion du Mondial du tatouage, des dessins de tatouages sont visibles en bas-reliefs sur des embases, sur un écran géant et sur des modèles exhibant leurs magnifiques corps tatoués. Un mélange joyeux de couleurs et de communautés, cette plateforme artistique consacre le tatouage comme un art du mouvement. Avec lui, c'est l'art qui se déplace vers le public : des corps vivants portent sur eux des œuvres, les faisant découvrir à ceux qu'ils rencontrent. Depuis longtemps Tin-Tin milite pour que la pratique ancestrale du tatouage soit reconnue comme un art dans la société. En paradant avec des plateformes conçues par des artistes contemporains, voilà sa mission accomplie !

→ Avec le soutien de BR units et en coproduction avec le Mondial du Tatouage.
→ Œuvre visible après la parade à La Villette, 75019 Paris.



© Margaux Chalmel

JULIEN CREUZET Mon corps, carcasse, se casse, casse, casse...

MOBILE

Julien Creuzet, né en 1986 au Blanc-Mesnil, fait circuler une sculpture allégorique d'un paysage fantasmé de la Caraïbe. Un champ de banane renversé aux couleurs acidulées : cette œuvre puise son imaginaire dans une catastrophe écologique qui a vu les sols, les rivières et les nappes d'eaux souterraines de Martinique et de Guadeloupe pollués par un pesticide. Une chanson a été écrite sur une musique Afro-pop, dynamique et joyeuse, en clin d'œil à la festivité et la tristesse des Caraïbes.

→ En coproduction avec la Fondation d'entreprise Ricard.
→ Œuvre visible après la parade à proximité de l'Église Saint-Paul Saint-Louis, 75004 Paris.



Julien Creuzet © Julien Creuzet

COMPAGNIE DU ZEREP Muchos Kilometros

PLATEFORME

Dirigée par Sophie Perez et Xavier Boussiron, la Compagnie du Zerep créé des spectacles décalés et expérimentaux qui dynamisent les conventions du théâtre.

Chameaux, voitures Cadillac, char musical mexicain peuplé de mariachis... Le cortège foutraque imaginé par la Compagnie du Zerep n'a pas peur du ridicule, de mélanger les genres ni de flirter avec le mauvais goût. Traditions populaires américaines, mexicaines et africaines cohabitent ici pour investir le domaine du monstrueux et bouleverser les attentes des spectateurs. Inspirée par le cirque et le burlesque, cette plateforme survoltée profite de la nuit pour réveiller des identités absurdes, mutantes et/ou marginalisées. Convoquant nos fantômes et une bonne partie de notre inconscient, Sophie Perez et Xavier Boussiron propose une plongée dans un univers alternatif délirant. Un spectacle satirique, baroque et qui invite tout un chacun à se lâcher.

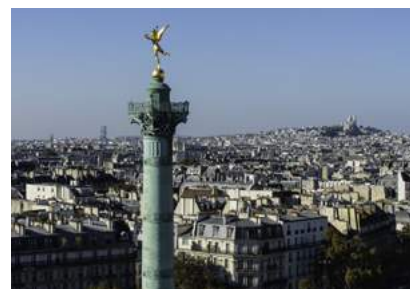
→ Œuvre visible après la parade à proximité du Palais de la Porte Dorée, 75012 Paris.



La Compagnie du Zerep. Sophie Perez et Xavier Boussiron, 2019.

GRUPE F Final

Conçu par le collectif Groupe F, un final rend hommage aux révolutionnaires de 1830 et de 1848, en un ballet de lumières autour de la Colonne de Juillet.



La Colonne de Juillet, Place de la Bastille
© Emilie Chaix / Ville de Paris

LES
ARTISTES
ARTISTES
PROMOTEURS
PROMOTEURS

LES ARTISTES PROMENEURS

Commune à de nombreux Parisiens, la marche est devenue au cours du XX^e siècle une pratique artistique à part entière. Elle peut véhiculer des revendications, permet de s'approprier un espace ou de le découvrir sous un œil nouveau. En marge de la Parade spectaculaire, des artistes -promeneurs circulent toute la nuit dans la métropole parisienne en mouvement. Certains emmènent avec eux le public, d'autres proposent une performance à laquelle vous pouvez participer. D'autres traversent la ville de façon plus solitaire, plus poétique.

ALAIN ARIAS-MISSON

PERFORMANCE

Le Public Paris du Pompidou Poem

Né en 1936, Alain Arias-Misson vit et travaille entre Paris et Venise. Il conçoit des poèmes-objets et invente en 1967 les « Les Publics Poems », des interventions poétiques dans l'espace public qu'il développe à travers le monde. Leur vocation : « écrire sur la rue comme on écrit sur une page ».

Portées par des volontaires, des lettres à taille humaine en polystyrène blanc forment deux mots distincts qui se déplacent dans l'espace. Le premier, « URBANOGRAPHIES » signifie la façon dont la ville se définit en permanence grâce à ses habitants, mouvements et architectures. Le mot part du Centre Pompidou pour rejoindre l'École Spéciale d'Architecture dans le 14^e arrondissement. Au fil du parcours, l'ordre des lettres change, formant de nouveaux mots et poèmes animés par leurs porteurs. Le procédé est le même pour le second mot « CULTURALISMES », désignant l'influence de la culture sur les individus.

- En partenariat avec le Centre Pompidou.
- L'artiste circule du Centre Pompidou à l'École Spéciale d'Architecture.
- Centre Pompidou, 3 rue Beaubourg, 75004 Paris
- Métro 11 Rambuteau / Métro 1, 11 Hôtel de Ville
- École Spéciale d'Architecture, 254 Boulevard Raspail, 75014 Paris
- Métro 4, 6: Raspail / Métro 4, 6: Denfert Rochereau
- de 20h à 1h (durée totale de sa performance entre les deux lieux)



Alain Arias-Misson, The a Madrid public poem, Madrid 1969.
© Nela Arias-Misson. Courtesy The Beinecke Rare Book & Manuscript Library

PILAR ALBARRACÍN

PERFORMANCE

En la piel del otro

Née en 1968, Pilar Albarracín vit et travaille à Séville. L'artiste se met souvent en scène dans des performances dénonçant les stéréotypes emprisonnant les femmes dans nos sociétés sexistes. Érotiques, tragiques et cruelles, ses oeuvres baroques et burlesques tournent en dérision la culture populaire espagnole.

Une horde de femmes flamboyantes en costumes traditionnels de flamenco déambulent dans les rues de Paris. Cette marche de protestation a débuté à Séville avec des Espagnoles ensuite rejointes par des Parisiennes désireuses d'épouser pour un moment une identité folklorique. Les participantes finiront toutes allongées au sol, immobiles et silencieuses, tel un tapis multicolore, symbole de résistance pacifique aux violences faites aux femmes et aux communautés discriminées et réduites au silence par la société. Les costumes fédèrent ces femmes car il ne peut y avoir de révolution sans esprit de communauté. Leurs corps obstruent ainsi l'espace et contraignent les allées et venues des passants. Comme le flamenco, cette performance exprime une douleur et une colère pour mieux les transcender.

- Participation à la Parade puis performance au Théâtre National de l'Opéra Comique.
- Théâtre National de l'Opéra Comique, 1 Place Boieldieu, 75002 Paris
- Métro 3: Bourse, Sentier



EMILIO LÓPEZ-MENCHERO

PERFORMANCE

Torero/Torpedo

Né en 1960, Emilio López-Menchero vit et travaille à Bruxelles. Déguisé en sumo, en garde anglais, ou en Frida Kahlo, il incarne à travers ses œuvres des célébrités (particulièrement du monde de l'art) et questionne le mythe du héros.

Habillé en toréador, Emilio López-Menchero enfourche son « torero torpedo », un vélo dont le guidon en cornes est inspiré d'une œuvre de Pablo Picasso: Tête de taureau, un guidon posé sur une selle de vélo. L'artiste célèbre ici l'émancipation par le travestissement et le sport. Il se mêle aux coureurs traversant la métropole parisienne et ses institutions culturelles dans le cadre de la Grande Traversée de Nuit Blanche. Sur sa bicyclette, un magnétophone diffuse des paso doble, ces musiques espagnoles jouées pendant les corridas. Emilio López-Menchero donne vie, en plein Paris, au mythe de la corrida tel un taureau, il s'énerve devant la moindre tache rouge croisée sur son chemin...

- La performance est produite par le Centre Wallonie-Bruxelles Paris.
- L'artiste se déplace à l'aide de son vélo torero parmi quelques lieux de la Grande Traversée (Centre Pompidou, Théâtre de la Ville - Espace Pierre Cardin, Grand Palais, Palais de la Découverte...) → de 22h à 2h



© Emilio López-Menchero

RAPHAËLLE DE GROOT

PERFORMANCE

La grande marche des petites choses

Née en 1974, Raphaëlle de Groot vit et travaille entre le Canada et l'Italie. L'artiste a fait de la marche sa pratique artistique et conçoit ses œuvres en collaboration avec des populations choisies.

Raphaëlle de Groot commence à marcher dans les rues de la métropole plusieurs jours avant Nuit Blanche. Elle part des Ateliers Médicis et depuis l'Aqueduc de Dhuy, elle suit plusieurs cours d'eau dissimulés pour rejoindre le futur écoquartier des Grands Voisins. Au fil de l'eau et en suivant l'histoire des eaux de Paris, cette performance reconnecte avec la géologie du territoire francilien. Mais elle explore aussi le terrain des solidarités: son parcours a en effet été déterminé suite à des rencontres auprès de populations marquées par l'immigration. Sur leur chemin, l'artiste et ses accompagnants collectent dans une traîne des petites choses au sol, à savoir ces débris urbains souvent inaperçus et qui migrent en permanence. Raphaëlle de Groot rend ainsi visible l'invisible. Sa longue traîne devient une mue du monde en transformation.

- En partenariat avec les Ateliers Médicis, en lien avec Les Grands Voisins et avec l'aide du Conseil des arts et des lettres du Québec.
- Avec la participation de la Délégation générale du Québec à Paris.
- L'artiste part de Clichy-sous-Bois / Montfermeil pour arriver aux Grands Voisins le soir de Nuit Blanche.
- Les Grands Voisins, 74 Avenue Denfert-Rochereau, 75014 Paris
- Métro 4, 6: Raspail, Denfert-Rochereau → de 19h à 2h: Grands Voisins



© Pilar Albarracín courtesy
Galerie Georges-Philippe & Nathalie Vallois, Paris

HANS WALTER-MÜLLER

PERFORMANCE

Sphères

Né en 1935, Hans Walter-Muller vit et travaille à La Ferte-Alais. Affilié au mouvement artistique de l'art cinétique, cet architecte et ingénieur allemand conçoit des architectures gonflables mobiles.

Éclairées de l'intérieur, deux bulles en PVC transparent se déplacent dans les allées du Jardin du Palais-Royal... Elles sont habitées par les performeuses du collectif Les Mirettes et font office de secondes peaux. Incarnation d'une architecture utopique car infiniment nomade et légère, la sphère permet à Hans Walter-Muller de concrétiser ses rêves de promenades oniriques et solitaires. L'enjeu n'est pourtant pas ici de se retirer du monde mais de renouveler une expérience de l'espace. La bulle protège son occupant mais surtout, attire l'attention sur lui et invite le public à aller à sa rencontre.

- Avec le concours du Centre des Monuments Nationaux.
- Performance dans le Jardin du Palais-Royal.
- Accès au niveau du 8 rue de Montpensier, 75001 Paris
- Métro 7, 14: Pyramides / Métro 1, 7: Palais-Royal - Musée du Louvre
- de 20h à 2h



Hans Walter-Müller, Elise Juillot (Mirettes), Sphères, 2019.

N+N CORSINO

APPLICATION

Self patterns

Nicole Corsino et Norbert Corsino vivent et travaillent à Marseille. Ces chorégraphes et chercheurs français sont des précurseurs dans le domaine de la danse numérique. Ils explorent la manière dont la danse change notre perception des espaces et vice-versa.

Pendant Nuit Blanche, téléchargez SELF PATTERNS, une application en réalité augmentée dans laquelle vous suivez deux danseurs numériques dans dix aventures différentes. Leurs corps digitaux se superposent aux décors parisiens que vous captez avec votre appareil numérique. Tour Eiffel, place de la Concorde, Montmartre... Le duo de danseurs 3D effectue des suites chorégraphiques en accord avec les éléments architecturaux environnants. Le virtuel et le réel entrent ici en collision et le voyage est réciproque: le joueur emmène les danseurs dans la métropole parisienne et ces derniers dans leur monde peuplé de rhinocéros, d'avions rutilants et de pluies de feuillages en pixels. Attention, l'application fonctionne sur les appareils disposant d'un système d'exploitation.

- Application disponible sur Apple Store et Google Play.



N+N Corsino, Self Patterns, 2019. © N+N Corsino

CAMILLE VOYENNE/ COLLECTIF CHAMP LIBRE

PERFORMANCE
DÉAMBULATOIRE

L'évangile selon l'instant présent

Arcimboldo retourne à l'état sauvage. La joie dionysiaque du faune.

- Cité internationale universitaire de Paris, 17 bd. Jourdan, 75014 Paris.
- Métro 4, 6: Alésia / Métro 6: Glacière → de 19h à 4h

FRANCK KEMKENG NOAH

PERFORMANCE

Souffle du trajet

Le manteau d'Étienne Martin rencontre les danses du Cameroun.

- Cité internationale universitaire de Paris, 17 bd. Jourdan, 75014 Paris.
- Métro 4, 6: Alésia / Métro 6: Glacière → de 19h à 4h

LA

GRAND

MONDE

TRAVERS

VERSÉE

LA GRANDE TRAVERSÉE

Au croisement du sport et de la culture, Nuit Blanche vous propose une expérience insolite et inédite dans la perspective des Jeux Olympiques de Paris en 2024 : traversez la ville en courant et pénétrez dans les plus prestigieuses institutions culturelles (en marchant au pas cette fois-ci). Du Théâtre du Chatelet à Chaillot - Théâtre national de la Danse et du Louvre médiéval au Centre Pompidou, les coureurs aguerris, sportifs, amateurs et marcheurs prennent le rythme de l'art pour mieux découvrir les lumières de la ville. Deux parcours de 10 km sont proposés à partir de la place de la Concorde.

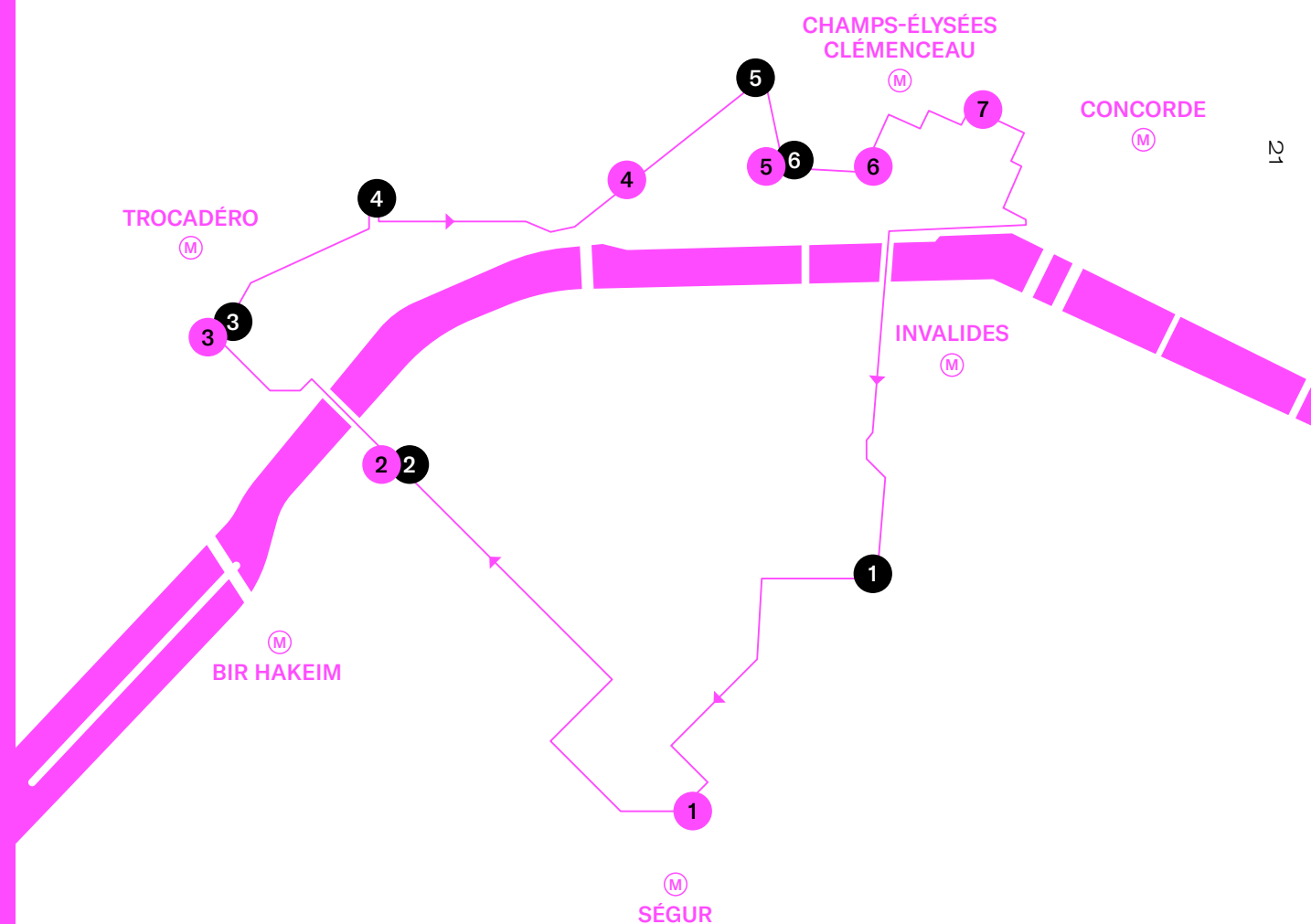
PARCOURS OUEST

BOUCLE BLEUE

- 1 UNESCO
- 2 Tour Eiffel
- 3 Musée de l'Homme
Chaillot - Théâtre National de la Danse
Cité de l'architecture et du patrimoine
- 4 Théâtre des Champs-Élysées
- 5 Palais de la Découverte
Grand Palais
- 6 Petit Palais
- 7 Théâtre de la Ville - Espace Pierre Cardin

BOUCLE JAUNE

- 1 Les Invalides : Musée de l'Armée
- 2 Tour Eiffel
- 3 Musée de l'Homme
Chaillot - Théâtre National de la Danse
Cité de l'architecture et du patrimoine
- 4 Musée Guimet
- 5 Théâtre du Rond-Point
- 6 Palais de la Découverte
Grand Palais
- 7 Théâtre de la Ville - Espace Pierre Cardin




Réouverture des inscriptions le 11/09
sur nuitblanche-grandetraversee.fr

22h: Début de la course.
Seuls les coureurs inscrits préalablement
sur nuitblanche-grandetraversee.fr
pourront courir et traverser ces lieux.

Avec le soutien d'Adidas,
partenaire principal, de Chronopost,
partenaire associé sur les points
de ravitaillement, et du Forum des Halles,
partenaire associé.

LES INVALIDES: MUSÉE DE L'ARMÉE

Sur le site des Invalides spécialement mis en lumière, marchez sous le dôme de Mansart. Pour tout public, Grande Symphonie funèbre et triomphale de Berlioz interprétée par l'orchestre de la Garde Républicaine et l'héroïsme de Beethoven et Sibelius revisité par l'ensemble de tubas interconservatoire de la Ville de Paris. Les salles permanentes du musée de l'Armée et de l'exposition « Les canons de l'élégance » sont ouvertes à tous.

→ Tout public de 19h à 2h
→ Musée de l'armée, 129 Rue de Grenelle, 75007 Paris
→ M8: La Tour-Maubourg
→ M13: Varenne
→  Pour plus de précisions: Les visiteurs en situation de handicap moteur sont invités à entrer place Vauban, coté Dôme des Invalides. Tous les espaces du Musée sont accessibles (sauf le Dôme qui abrite le tombeau de Napoléon 1^{er} n'est pas accessible).

UNESCO

Construit la paix entre les hommes et les femmes, l'UNESCO ouvre ses portes exceptionnellement: l'occasion de voyager au travers de l'Odyssée sonore de la violoncelliste Sonia Wieder- Atherton.

TOUR EIFFEL

Après avoir parcouru pendant plusieurs heures les rues de Paris dans le cadre de la Parade, la plateforme illusionniste tout en miroir de Daniel Buren se reflète sous la Tour Eiffel.

→ Tout public de 19h à 23h45
→ Tour Eiffel, 3 avenue Anatole France, 75007 Paris
→ Métro 7: Pont de l'Alma
→ Métro 6: Passy

MUSÉE DE L'HOMME

Deux expositions sont traversées par les coureurs au musée de l'Homme: la première retrace l'histoire des pratiques du piercing de la préhistoire à nos jours. Dans la seconde, l'artiste contemporain Sebastião Salgado expose ses photos illustrant des articles de la Déclaration universelle des droits de l'Homme.

CHAILLOT - THÉÂTRE NATIONAL DE LA DANSE

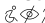
Sur les pas des danseurs de Philippe Decoufflé à l'occasion de sa Carte Blanche, traversez en nocturne le théâtre de Chaillot et découvrez les entrailles de ce palais de style art-déco.

CITÉ DE L'ARCHITECTURE ET DU PATRIMOINE

Découvrez la richesse des collections retraçant l'histoire architecturale de la France au fil des siècles entre une mise au tombeau et un portail de l'Apocalypse.

MUSÉE GUIMET

De la grande statuaire Khmère des temples d'Angkor aux colliers indiens, entrez dans les salles d'expositions permanentes du musée national des Arts asiatiques et admirez l'une des plus riches collections d'arts asiatiques au monde.

→ Tout public de 19h à 2h
→ 6, Place d'Iéna, 75116 Paris
→ Métro 9: Iéna
→ Métro 6: Boissière
→ 

THÉÂTRE DES CHAMPS-ELYSÉES

Suivez le voyage du Sacre du printemps de Stravinsky dans ce grand théâtre d'avant-garde construit par Auguste Perret.

THÉÂTRE DU ROND-POINT

Avec l'humour qu'on lui connaît, Jean-Michel Ribes célèbre le mariage d'ineptie et facétie, dans le décor de « la Gioia » du metteur en scène Pipi Delbono, processus festive des êtres cassés par la rudesse de la vie.

PALAIS DE LA DÉCOUVERTE

Entrez dans la rotonde d'Antin et projetez-vous jusqu'à la salle des planètes du Palais de la Découverte, ouvert en 1937 pour l'Exposition Universelle de Paris.

GRAND PALAIS

Les emblématiques Salon d'honneur et Grande Nef du Grand Palais accueillent les coureurs de Nuit Blanche. Une immersion nocturne dans ce chef d'œuvre architectural alliant pierre, acier et verre et reconnu pour son immense coupole en verre construite pour l'Exposition universelle de 1900.

PETIT PALAIS

Une incursion dans la salle des sculptures du Petit Palais permet de découvrir une sélection de sculptures exubérantes et typiques du XIX^e siècle. Un passage par le charmant et paisible jardin intérieur, bordé de colonnades et de mosaïques, termine la promenade des tableaux de l'exposition.

THÉÂTRE DE LA VILLE - ESPACE PIERRE CARDIN

Dans les jardins, des professeurs proposent à chacun d'apprendre les triplettes rendues célèbres par Merce Cunningham, à l'occasion du week-end consacré au chorégraphe. De leur côté, les coureurs pénètrent dans le théâtre devant l'antichambre conçue par le décorateur Jacques Gabel pour le « Misanthrope » de Molière mis en scène par Alain Françon.

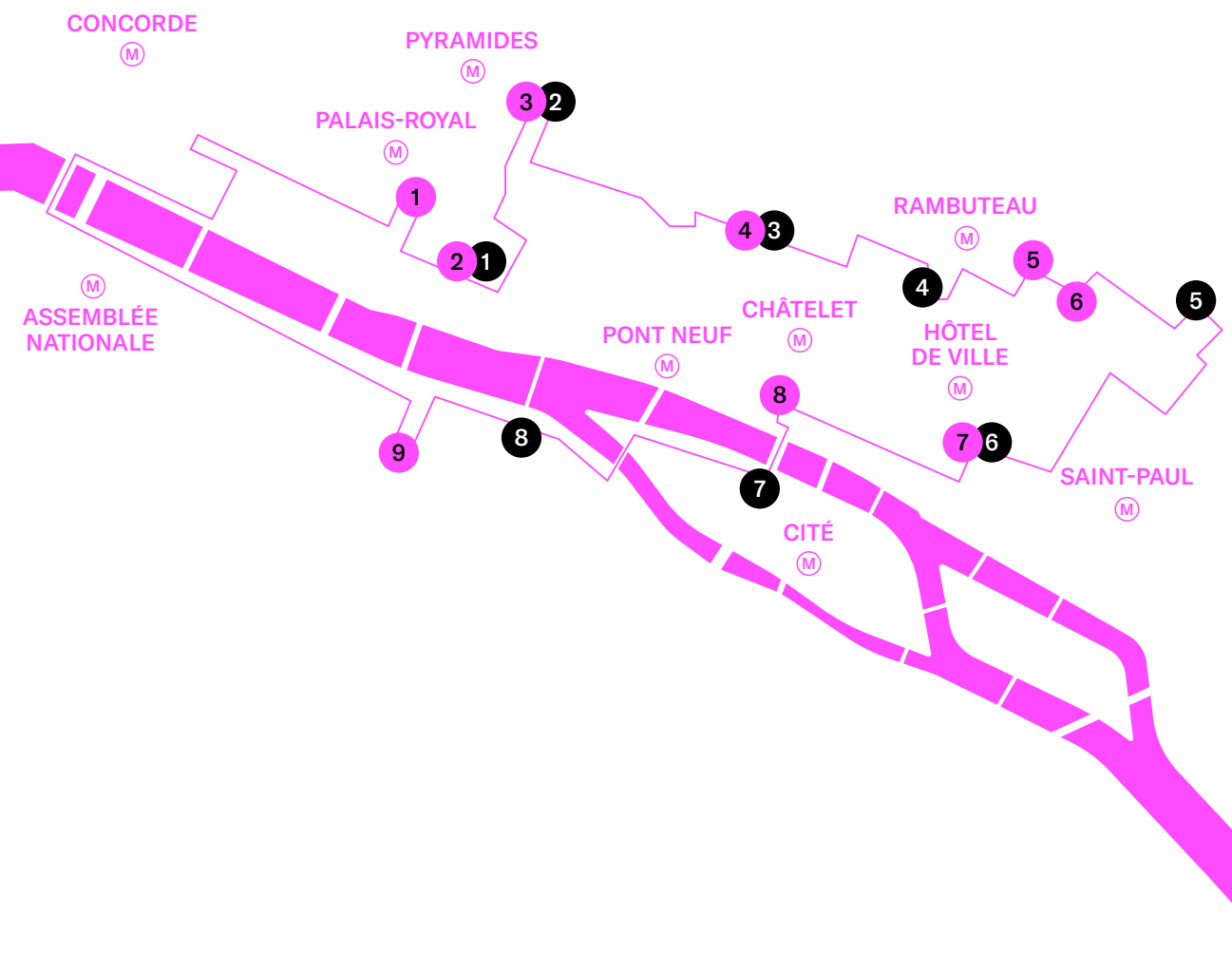
PARCOURS EST

BOUCLE ROUGE

- 1 Musée des Arts Décoratifs
- 2 Musée du Louvre
- 3 Jardin du Palais-Royal
- 4 Canopée des Halles - Forum des images
- 5 Musée d'art et d'histoire du Judaïsme
- 6 Lafayette Anticipations
- 7 Hôtel de Ville
- 8 Théâtre du Châtelet
- 9 Beaux-Arts de Paris

BOUCLE VERTE

- 1 Musée du Louvre
- 2 Jardin du Palais-Royal
- 3 Canopée des Halles - Forum des images
- 4 Centre Pompidou
- 5 Musée Picasso
- 6 Hôtel de Ville
- 7 Conciergerie
- 8 Institut de France



MUSÉE DES ARTS DÉCORATIFS

Le Musée des Arts Décoratifs abrite l'une des plus importantes collections au monde depuis le Moyen-Âge jusqu'à nos jours. Sa bibliothèque renferme plus de 200 000 volumes imprimés.

MUSÉE DU LOUVRE

Abritant le musée le plus visité au monde, l'ancien palais royal du Louvre ouvre ses portes pour Nuit Blanche. Le Louvre médiéval de Philippe Auguste est accessible une partie de la nuit aux participants sportifs qui traversent dans un premier temps la célèbre pyramide de verre éclairée et conçue par l'architecte leoh Ming Pei.

JARDIN DU PALAIS-ROYAL

Dans le jardin du Palais-Royal, les Mirettes se déplacent dans deux bulles translucides et éclairées de Hans Walter-Müller.

Plus loin, les deux plateaux de Daniel Buren, des colonnes en marbres aux rayures blanches et noires, donne une dimension ludique à la solennelle cour d'honneur du Palais abritant le Conseil constitutionnel.

→ Tout public de 20h à 2h
→ Jardin du Palais-Royal, 8 rue de Montpensier, 75001 Paris
→ Métro 1, 7 : Palais Royal -Musée du Louvre
→ Métro 7, 14 : Pyramides

CANOPÉE DES HALLES - FORUM DES IMAGES

Traversez le centre de gravité de la métropole parisienne. Après une course folle avec Claude Lelouch dans le Forum des images, passez sous la Canopée des Halles et son motif jaune ondulant, conçue par Patrick Berger et Jacques Anziutti.

→ de 19h à 20h
→ Allée Jules Supervielle, 75001 Paris
→ Métro 4 : Les Halles
→ Métro 1 : Louvre Rivoli
→ ♿ Accès pour les personnes à mobilité réduite : utiliser l'ascenseur porte Rambuteau et descendre au niveau -3 pour rejoindre la rue du Cinéma et le Forum des images.

CENTRE POMPIDOU

Au-delà de l'ouverture des collections permanentes et de l'accueil des poèmes d'Alain Arias-Misson pour les coureurs, le Centre Pompidou propose une Nuit des Ados : traversée du Mississippi avec la Park Slope Rock School, une « école de rock » pour adolescents de New York.

→ Tout public de 19h à 1h45
→ Centre Pompidou, 3 rue Beaubourg, 75004 Paris
→ Métro 11 : Rambuteau
→ Métro 1, 11 : Hôtel de Ville
→ Horaires : 20h-00h
→ ♿ Pour plus de précisions : Deux entrées au Centre Pompidou sont possibles, situées toutes les deux à l'arrière du bâtiment pendant les travaux de rénovation : rue Beaubourg / à l'angle de la rue Saint-Merri et de la rue du Renard (recommandée pour les personnes déficientes visuelles et les personnes à mobilité réduite)

MUSÉE D'ART ET D'HISTOIRE DU JUDAÏSME

Déployé en 1998 dans l'architecture classique de l'Hôtel Saint-Aignan du XVII^e siècle, le Musée d'art et d'histoire du Judaïsme regroupe 700 œuvres originales des communautés juives d'Europe et de Méditerranée. L'artiste sud-africain William Kentridge a disséminé ses silhouettes et son théâtre d'ombre au cœur des collections.

→ Tout public de 19h à 22h
→ 71 rue du Temple, 75003 Paris
→ Métro 11 : Rambuteau
→ Métro 3, 11 : Arts et Métiers
→ ♿ Pour plus de précisions : Tous les espaces sont accessibles aux personnes à mobilité réduite. Pour les visiteurs aveugles ou malvoyants, les chiens guides d'assistance sont acceptés.

LAFAYETTE ANTICIPATIONS

La fondation Lafayette dévoile « Ellès », une installation sonore signée par la chorégraphe Emmanuelle Huynh Thanh-Loan et la compositrice Cécile Le Prado. Tremblements, silences, ondulations, tremblements… Entre musique, danse et arts plastiques, cette œuvre invite le public à éprouver les différents comportements du son dans un espace.

→ de 19h à 22h30
→ 9 rue du Plâtre, 75004 Paris
→ Métro 11 : Rambuteau
→ Métro 1, 11 : Hôtel de Ville
→ ♿ Pour plus de précisions : L'entrée est prioritaire pour les personnes en situation de handicap et leur accompagnateur.rice. La Fondation est entièrement accessible à tout.e visiteur.euse dont la motricité est réduite. L'entrée de la Fondation pour le public à mobilité réduite s'effectue par l'entrée principale au 9 rue du Plâtre 75004.

MUSÉE PICASSO

Occupant le bâtiment d'un grand hôtel parisien du XVII^e siècle, le musée Picasso présente l'exposition « Picasso, tableaux magiques », réunissant des œuvres surréalistes réalisées entre l'été 1926 et le printemps 1930. Elles représentent des personnages étranges et annoncent le style emprunté par l'artiste pour son chef-d'œuvre Guernica.

→ Tout public de 19h à 2h
→ 5 rue de Thorigny, 75003 Paris
→ Métro 4, 8 : Saint-Sébastien-Froissart
→ Métro 8 : Chemin Ver
→ ♿ Pour plus de précisions : Toute l'offre du musée est accessible aux personnes à mobilité réduite. Les chiens-guides et les chiens d'assis-tance sont les bienvenus au musée.

HÔTEL DE VILLE

Les participants de la Grande Traversée partent à la découverte des salons républicains de l'Hôtel de Ville, siège de la municipalité parisienne depuis 1357. De style néo-renaissance, ce bâtiment a été reconstruit par les architectes Théodore Ballu et Édouard Deperthes après l'incendie survenu en 1871.

THÉÂTRE DU CHÂTELET

Construit sur les fondations d'une ancienne forteresse, le Théâtre du Châtelet, théâtre de style Napoléon III, est inauguré en 1862. Sur la scène sont installées les décors d'Amelie Kiritze-Topor pour l'adaptation de la pièce *Les Justes d'Albert Camus* en opéra hip-hop par Abd Al Malik.

CONCIERGERIE

Vestige du palais des Capétiens, la Conciergerie est transformée en prison au XV^e siècle. Elle est connue pour avoir détenu la reine Marie Antoinette dans sa chapelle expiatoire pendant la Révolution française.

INSTITUT DE FRANCE

Devenez immortel en passant sous la coupole de l'Institut de France, après la « rockstar du piano », le virtuose franco-libano-mexicain Simon Ghraichy, offre pour Nuit Blanche une composition sur mesure, allant d'un répertoire classique à l'électronique.

→ Tout public de 20h à 4h
→ 23 Quai de Conti, 75006 Paris
→ Métro 7 : Pont Neuf
→ Métro 1 : Louvre Rivoli

BEAUX-ARTS DE PARIS

Mêlant des éléments d'architecture datant des XVII^e, XVIII^e ou encore du XIX^e siècles, les somptueux bâtiments de Beaux-arts de Paris accueillent « La Cantatrice chauve », une installation théâtrale des jeunes artistes Alexandre Korzeniovski et Tanguy Roussel. Elle prend la forme d'un spectacle sans humain où des objets surannés jouent le premier rôle dans des ruines d'un soir d'été…

→ Tout public de 19h à 2h
→ 5 rue de Thorigny, 75003 Paris
→ Métro 4, 8 : Saint-Sébastien-Froissart
→ Métro 8 : Chemin Ver

→ ♿ Pour plus de précisions : Toute l'offre du musée est accessible aux personnes à mobilité réduite. Les chiens-guides et les chiens d'assis-tance sont les bienvenus au musée.

ELIZABETH DE PORTZAMPARC Feux de brume

COURSE RELAIS

Symbolisant la lutte pour faire avancer la paix et les idées, Elizabeth de Portzamparc crée un témoin de lumière, « Feux de brume » que des promeneurs se remettent de main en main et de bâtiment en bâtiment tout au long de la course : l'union des êtres guidés par la lumière vers la connaissance et contre la barbarie…

LE VÉLODROME

L'espace d'une nuit, de la porte de Pantin à la porte de la Villette, une portion du périphérique est exceptionnellement fermée aux voitures et transformée en un vélodrome citoyen mis en lumière par le collectif 1024 architecture. Les vélos sont décorés et brillent dans la nuit parisienne. S'adressant à tous, le parcours forme une boucle adaptée aux vitesses de chacun. Sur le périphérique extérieur, Jamie Beron et The Sunshine Collective libère l'artiste qui est en vous en dansant silencieusement, tandis que plusieurs food trucks coordonnés par l'association « Street Food en Mouvement », sont également installés pour créer une ambiance de Tour de France. Autour de ce pont de lumière, la Philharmonie de Paris et le Centre sportif Jules Ladoumègue s'accordent à cet esprit de fête populaire avec concerts et activités sportives revisités par des artistes.

MODE D'EMPLOI

Rendez-vous pour une expérience inédite, celle de faire du vélo sur le périphérique parisien. Des Lucioles lumineuses fixées à votre vélo illumineront cette Nuit Blanche... Venez en solo, entre amis ou en famille (il n'y a pas de limite d'âge).

- Condition : venir avec son vélo. Possibilité de venir en Vélib'.
- Réservation conseillée sur nuitblanche.paris
- Pour retirer ses Lucioles : Rendez-vous au Village Vélo, Place de la Fontaine aux Lions (sous réserve des stocks disponibles). En partenariat avec Vélib'.
- Des animations sont proposées au Village Vélo dès 14h : atelier d'auto-réparation, initiation au vélo pour les enfants avec leurs parents, marquage BICYCODE, sensibilisation à la sécurité routière...
- En partenariat avec la FUB (Fédération Française des Usagers de la Bicyclette), mise en lumière du Village par Evesa, partenariat avec Wowow pour les kits lumineux.
- Le Vélodrome est situé entre Porte de Pantin - Porte de la Villette. (Accès par la Porte de Pantin)
- de 19h à 6h

1024 ARCHITECTURE V-loop / Luciole

INSTALLATION

Créé en 2007 par François Wunschel et Pier Schneider, 1024 architecture est un studio créatif intervenant aussi bien dans des galeries et des centres d'art que sur scène ou dans l'espace public, concevant des installations audiovisuelles souvent monumentales, dans lesquelles sons et lumières se mettent en mouvement dans l'espace.

V- LOOP — Des centaines de projecteurs de lumière blanche ont été disposés tout au long du segment du périphérique spécialement transformé en vélodrome à l'occasion de Nuit Blanche. Au croisement de l'architecture, de l'installation et du spectacle, cet agencement surligne et anime le parcours de pulsations organiques et dynamiques contrôlées par un système informatique créé pour l'événement. Brillant dans la nuit, la ligne de lumière en pointillé offre une vision inédite du périphérique, devenu un paysage évolutif et poétique en mouvement. Depuis le début du XIX^e siècle, l'éclairage parisien fascine les Européens, surnommant en conséquence Paris la Ville lumière. Grâce à 1024 architecture, la métropole n'a en 2019 toujours pas volé son surnom.

LUCIOLES — Des bandes réfléchissantes à installer sur les vélos et les casques sont mis à la disposition du public. Dans l'obscurité de la nuit, les usagers du vélodrome se mutant alors en archipels de lucioles et offrent une vision inédite, dynamique et organique du périphérique. La route entre la porte de Pantin et la porte de la Villette devient la scène d'un ballet improvisé, participatif et féérique. Rythmé par les déambulations du public équipé, le parcours lumineux se reconfigure constamment et fait l'éloge d'une mobilité non polluante. Avec ces kits réfléchissants, 1024 architecture donne à voir le fantôme d'une ville futuriste où la voiture serait bannie.

- Avec le soutien d'EVESA et Wowow.
- Périphérique Porte de Pantin.
- Métro 7 : Fort D'aubervilliers / Métro 5 : Hoche → de 19h à 6h

JAMIE BERON ET THE SUNSHINE COLLECTIVE Free the artist

PERFORMANCE

Pour Nuit blanche, la marque Desigual propose une activité participative. Le public suit une session d'écoute conçue par les artistes Jamie Beron & The Sunshine Collective. Voix et musique les guident dans un voyage sonore intérieur qui les engage à se mouvoir en musique. Respirations, étirements, agitation, danse méditative... Au fil de l'expérience, chacun exprime sa créativité avec son langage corporel propre. Free the Artist est un événement qui est né sur les toits et dans les parcs de Johannesburg en Afrique du Sud.

- Ajouter avec le soutien de Desigual
- Périphérique Porte de Pantin
- Métro 7 : Fort D'aubervilliers / Métro 5 : Hoche → de 19h à 6h30



© 1024 architecture



© Jamie Beron

LES

START

TIONS

LES STATIONS

Pour que la Nuit soit mobile, des Stations plus immobiles ont été imaginées dans Paris et la Métropole. Dans certaines d'entre elles, le temps est comme suspendu, comme cette grande cloche tombée du ciel, installée par Martine Feipel et Jean Bechameil dans la chapelle de la congrégation du Saint-Esprit... Points d'arrivée des plateformes de la Parade, ces Stations éphémères brillent aux quatre points cardinaux. Au Centre, Julian Charrière vous emmène dans une rave party paradisiaque, tandis que l'Opéra-Comique vous propose de prendre le micro pour un karaoké. Autour du Vélodrome, de la Villette, de Pantin et de l'avenue du street art d'Aubervilliers, la Station Nord se transforme en terrain de jeux jusqu'à Gennevilliers. Le Sud suit les pérégrinations de feu de Francis Alys à Denfert Rochereau, fait tourner le manège de Matali Crasset à la Cité Internationale, élargissant les frontières jusqu'au FRASQ de Gentilly. À l'est, le soleil se lève sur la maison dansante de Sibi Larbi Cherkaoui au Palais de la Porte Dorée et sur l'exposition coloniale de 1931 revisitée par Mounir Fatmi à la mairie de Vincennes, transcendée par les danses spiralées d'Iris Wouter. À l'ouest, il se couche sur l'exposition des Extatiques à la Défense. Vertiges du mouvement!

CENTRE

TUILERIES
LES HALLES
GRANDS BOULEVARDS

HANS WALTER-MULLER Sphères

→ Jardin du palais Royal
→ Accès au niveau du 8 rue de Montpensier, 75008 Paris
→ Infos page 18

ALAIN ARIAS-MISSON Le Public Paris du Pompidou Poem

ARTISTE PROMENEUR

→ Centre Pompidou,
3 rue Beaubourg, 75004 Paris
→ M11: Rambuteau
→ M1, 11: Hôtel de Ville
→ 20h-00h
→ Infos page 17

PILAR ALBARRACÍN En la piel del otro

ARTISTE PROMENEUR

→ Théâtre National de l'Opéra Comique,
1 place Boieldieu, 75002 Paris
→ M3: Bourse, Sentier
→ Infos page 17

JULIAN CHARRIÈRE An invitation to disappear

PROJECTION

Né en 1987, Julian Charrière vit et travaille à Berlin. Rendant visible des subtiles mutations de matières, les œuvres souvent un brin mystiques de ce franco-suisse naissent à partir de prélèvements et/ou d'un travail de terrain dans des sites singuliers comme des lieux radioactifs, des glaciers...

Projetée dans le cinéma Gaumont Opéra, la vidéo "An invitation to disappear" revient sur une des plus grandes explosions volcaniques de l'histoire, celle du volcan indonésien Tambora en 1815. Un nuage de cendres immense fut à l'origine pendant plusieurs années de mauvaises récoltes et de perturbations climatiques jusqu'en Europe. Les particules dispersées dans l'atmosphère changèrent la couleur de la végétation, du ciel donc des couchers de soleils. Dressant des correspondances entre les perturbations du climat et le dérèglement des « sens » propre à la rave party, le film de Julian Charrière transforme un champ de palmiers en un espace de fête dystopique. Il nous plonge dans un brouillard où des stroboscopes clignotent et la musique techno composée par Inland, un DJ du Berghain, bat le tambour.

Un autre film de Julian Charrière, "Ever Since We Crawled Out", est projeté pendant Nuit Blanche au Centre Culturel Suisse et traite de l'épuisement des ressources terrestres. Avec le soutien de Art, culture et foi.

→ Cinéma Gaumont Opéra
→ M7, M8: Opéra
→ M3: Opéra | Quatre-Septembre
→ 19h-1h



Julian Charrière, An Invitation to Disappear - Sorong, 2018.
© VG Bild-Kunst, Bonn, Germany/Julian Charrière

OPÉRA COMIQUE Opéraoké

KARAOKÉ

À l'initiative de l'Opéra Comique, participez à un immense karaoké collectif et chantez les plus grands airs d'opéra.

À l'issue de la Parade la horde de femmes en costume traditionnel de Flamenco menées par Pilar Albarracín vient protester contre la mort de Carmen dans le grand foyer de l'opéra. En co-production avec le Théâtre National de l'Opéra Comique.

→ Théâtre National de l'Opéra Comique,
1 place Boieldieu, 75002 Paris
→ M3: Bourse | Sentier
→ 19h-4h, session toutes les heures



Opéraoké © Shutterstock / Agence Inconito

CLAUDE LELOUCH / IKSE MAÎTRE C'était un rendez-vous... / Les Fibres d'Ariane

CINÉMA / INSTALLATION

Course amoureuse dans Paris en un court métrage.

→ Forum des Images,
2 rue du cinéma, 75001 Paris
→ Les Halles
→ 19h-22h

CRAY Autour d'EXIT PERFORMANCE

Des photographies de panneaux EXIT pris à travers le monde sont réappropriés par la joyeuse bande de l'association CRAY. L'art pour sortir de l'impasse. Avec le soutien d'Unibail.

→ Forum des Halles niv -1, 75001 Paris
→ Les Halles
→ 19h-7h



Matière / Lumière, Srikelle, 2019.

EVI KELLER Matière-lumière

PERFORMANCE / SCULPTURE /
INSTALLATION / VIDÉO

Un espace de transition pour vivre en une nuit quelques milliards d'années. Avec le soutien de Art, Culture et Foi. Avec le commissariat de Françoise Paviot et Olivier Schefer.

→ Église St-Eustache, 2 Impasse
St-Eustache, 75001 Paris
→ M4: Les Halles | Étienne Marcel
→ 20h-2h30

PAULE KINGLEUR À vélo, t'es un oiseau (move cinderella)

INSTALLATION / PERFORMANCE

Envolée de roues de bicyclettes métamorphosées en carrosse branché-ailé. Avec le soutien de la Mairie du 2^e arrondissement.

→ Mairie du 2^e arr., 8 rue de la banque,
75002 Paris
→ M3: Bourse | Sentier
→ 19h-7h

NICOLAS HENRY Emmaüs, le tour d'un monde

INSTALLATION / VIDÉO /
EXPOSITION / PHOTOGRAPHIE

Exposition et installation poétique à l'occasion des 70 ans d'Emmaüs.

→ Place du Palais Royal, 75001 Paris
→ M7: Louvre Rivoli | Palais Royal - Musée
du Louvre
→ M1: Louvre Rivoli
→ 19h-5h

DU QUATUOR AGATE AU QUATUOR YAKO Nuit du quatuor Proquartet CONCERT

De Beethoven à Xenakis, le quatuor en folie. *En partenariat avec le musée de l'Orangerie.*

→ Musée de l'Orangerie, Jardin des Tuileries
→ M1: Concorde
→ 19h - 5h

59 RIVOLI Queens & Queer INSTALLATION / PERFORMANCE

Performances participatives altérant les croyances liées au genre. *Avec le commissariat de Lucie Camous et Andréa Pistillo.*

→ 59 rue de Rivoli, 75001 Paris
→ M1, 4, 7, 11, 14: Châtelet
→ M7: Châtelet | Pont Neuf
→ 20h - 00h

CARMEN MARISCAL Chez nous (maison-cadenas)

INSTALLATION / SCULPTURE

L'amour cadennassé par le foyer. *Avec le soutien de l'Ambassade du Mexique et de la mairie du 1^{er} arrondissement Commissariat de Periferia Projects.*

→ Mairie du 1^{er} arr., 4 place du Louvre, 75001 Paris
→ M1: Louvre rivoli
→ M7: Pont Neuf

AFTER HOURS The duc's sessions spéciale Nuit Blanche CONCERT

Les nuances du jazz contemporain exprimées avec audace. *En partenariat avec Paris JAZZ CLUB.*

→ Duc des Lombards, 42 rue des Lombards, 75001 Paris
→ M1, 4, 7, 14: Châtelet
→ M11: Châtelet | Rambuteau
→ 23h - 4h

LAURENT COURTHALIC Remember Duke Ellington CONCERT

Hommage à une légende du jazz. *En partenariat avec Paris JAZZ CLUB.*
→ Sunside Sunset, 60 rue des Lombards, 75001 Paris
→ M1, 7, 11, 14: Châtelet
→ M4: Châtelet | Les Halles
→ 23h - 4h

THOMAS JULIENNE Tribute to Radiohead CONCERT

Le goût commun de l'alternatif nuancé par un romantisme sensible. *En partenariat avec Paris JAZZ CLUB.*
→ Le Baiser Salé, 58 rue des Lombards, 75001 Paris
→ M1, 7, 11, 14: Châtelet
→ M4: Châtelet | Les Halles
→ 23h - 3h

MUSICIENS AMATEURS Nuit de la musique amateur CONCERT

Du duo à l'octuor, le grand répertoire pour tous. Un événement musical de grande envergure au cœur de la capitale. *En partenariat avec la Maison des Pratiques Artistiques Amateurs et avec le soutien de Drac Île-de-France, Région Île-de-France, Mécénat Musical Société Générale, SACEM, SPEDIDAM et Copie privée.*

→ MPAA La Canopée, 10 Passage de La Canopée, 75001 Paris
→ M4: Les Halles | Étienne Marcel
→ 21h - 1h

HERVÉ PENHOAT Awen Jaaniöö

INSTALLATION / VIDÉO

Paysages nordiques projetés depuis le cœur de Seine. *En partenariat avec le Ministère de la Culture d' Estonie et l'Ambassade d' Estonie en France, et avec le soutien de la Chambre de Commerce Française en Estonie.*

→ Seine, Parcours Vedettes du Pont-Neuf
→ M4: Les Halles | Étienne Marcel
→ 19h - 7h

SOLIMÁN LÓPEZ GRID

INSTALLATION / VIDÉO / PERFORMANCE / CONCERT

Sur un écran monumental, les interactions sociales s'expriment. *En partenariat et avec le soutien de UAS (Updated Art Studio), l'Ambassade d' Espagne, AECID, ESAT (Escuela Superior de Arte y Tecnología de Valencia), Ubox Technologies. Avec le commissariat de Carlos Sánchez Bautista.*

→ Place de la Bourse, 75002 Paris
→ M3: Bourse | Grands Boulevards
→ 19h - 3h

MARAIS
BASTILLE

JULIEN CREUZET Mon coprs, carcasse, se casse, casse, casse...

MOBILE DE LA PARADE

→ Place Baudoyer, 75004 Paris
→ M1, 11: Hôtel de Ville
→ M7: Pont Marie
→ Infos page 14

LEONARD MARTIN Les Géants

PLATEFORME DE LA PARADE

→ Place de la Bastille, 75011 Paris
→ Infos page 12

WILLIAM KENTRIDGE / The Flood (2016) / Silhouettes (2014-2015) / Shadow Procession (1999)

INSTALLATION / PROJECTION

Né 1955, William Kentridge vit et travaille à Johannesburg. Cet artiste sud-africain est reconnu dans le monde entier pour ses films d'animation, ses dessins et ses productions théâtrales fabriqués à la main.

L'artiste sud-africain, William Kentridge, dissémine quelques unes de ses œuvres dans les salles des collections permanentes du Musée d'art et d'histoire du Judaïsme... À vous de les trouver et de les admirer. Il a imaginé un parcours en dialogue avec les œuvres du musée et donne un aperçu de la richesse de son œuvre polymorphe empreinte de poésie et marquée par la violence de l'apartheid. Dans la cour des écuries, William Kentridge projette une de ces œuvres iconiques: "Shadow Procession" de 1999, un théâtre hypnotique d'ombres et de lumières en mouvement et dépeignant l'exode de populations. Réalisées à partir de figures en papier découpé, des marionnettes noires se déplacent de droite à gauche de l'écran, transportant sur leur dos leurs bagages et parfois des villes entières...

→ Musée d'art et d'histoire du Judaïsme, 71 rue du Temple, 75003 Paris
→ M11: Rambuteau | Arts et Métiers
→ M3: Arts et Métiers
→ 19h - 2h



© William Kentridge

ALAIN FLEISCHER Un Bal Blanc

SPECTACLE

Pour mettre en mouvement le public de Nuit Blanche, un Bal Blanc se déroule sur la place de L'Hôtel de Ville. Des images de films sont projetées sur les participants, dont les vêtements blancs servent d'écran. Des capes sont distribuées afin de permettre à chacun de jouer avec les images et de s'inclure dans cette salle de cinéma en plein air, humaine et mouvante. Porté par Alain Fleischer, artiste et directeur de l'école d'art du Fresnoy-Studio national d'art contemporain, ce projet s'inspire d'une soirée imaginée par l'artiste Man Ray dans les années 1920. Lors de son « Bal blanc » à Paris chez le Comte Pecci-Blunt, le photographe Man Ray projetait sur les danseurs vêtus de blanc plusieurs films réalisés par ses soins, ainsi que des courts métrages colorés de Georges Méliès. *Avec le soutien des cinémas Pathé Gaumont. En*

co-production avec Le Fresnoy - Studio national des arts contemporains.

→ Place de l'Hôtel de Ville, 75004 Paris
→ Hôtel de Ville
→ M1, 11: Hôtel de Ville
→ M4, 7, 11, 14: Châtelet
→ 22h - 4h



ÉCRAN SENSIBLE Trevignano 2011. ©Alain Fleisher

EMMANUELLE HUYNH THANH-LOAN, CÉCILE LE PRADO. Ellès

INSTALLATION SONORE

« Ellès » est une œuvre issue de la rencontre entre une chorégraphe, Emmanuelle Huynh et une compositrice, Cécile Le Prado. Avec cette installation, les deux artistes ont travaillé ensemble à créer des objets sonores hybrides entre leurs deux imaginaires. Le comportement du son dans l'espace, sa chorégraphie proposent une réalité dont le visiteur est invité à faire l'épreuve seul ou avec d'autres. Collection FRAC Champagne-Ardenne, Reims. Coproduction FRAC Champagne-Ardenne, Reims et Césaré, Centre National de Création Musicale, Reims.

→ Lafayette Anticipations, 9 rue du Plâtre, 75004 Paris
→ 19h - 2h

GRAY AREA Carte blanche immersive SOIRÉE TRANSDISCIPLINAIRE

Dj et VJ set au programme de cette soirée immersive. *Un projet porté par la Gaîté Lyrique.*

→ La Gaîté Lyrique, 3bis rue Papin, 75003 Paris
→ M4: Réaumur - Sébastopol
→ M3, M11: Arts et Métiers
→ 21h - 5h

SARAH TROUCHE L'attrape-soleil « apporter de la lumière aux jours sombres »

PERFORMANCE

Ballet de lumière et de réflexions. *En partenariat avec la Galerie Marguerite Milin. Avec le soutien du Musée des Arts et Métiers. Avec le commissariat de Marguerite Milin.*

→ Musée des arts et métiers, 60 rue Réaumur, 75003 Paris
→ M4: Réaumur - Sébastopol
→ M3: Réaumur - Sébastopol | Arts et Métiers
→ M11: Arts et Métiers
→ 19h - 2h

ÉCOLE DUPERRÉ & CHINA ACADEMY OF ART Souffle vital: regards croisés / France / Chine

INSTALLATION / VIDÉO / PERFORMANCE

Projections sur des textiles, interactives et ludiques. *En partenariat avec le lycée Paul Poiret, le Conservatoire à Rayonnement Régional de la Ville de Paris, l'entreprise iGuzzini et le soutien de la Mairie du 3^e arrondissement. Avec le commissariat de Stéphane Dumas.*
→ Mairie du 3^e arr., 2 rue Eugène Spuller, 75003 Paris
→ M3: Temple
→ M8: Filles du Calvaire
→ 20h30 - 5h

YAÏR BARELLI Sur l'interprétation - titre de l'instant

PERFORMANCE

Protocole modulaire et interactif de situations théâtrales. *Avec le soutien de la Drac Ile-de-France, du CND Pantin, du Théâtre de Vanves, de l'Espace Pasolini Valenciennes, de Latitudes Contemporaines et Bétonsalon.*

→ Musée Picasso, 5 rue de Thorigny 75003 Paris
→ M4: Saint-Sébastien-Froissart
→ M8: Saint-Sébastien-Froissart | Chemin Vert
→ 19h - 22h30

JULIAN CHARRIÈRE Ever since we crawled out VIDÉO

Un abattage d'arbres à l'infini, craquant et geignant comme pour résister. *Avec le commissariat de Claire Hoffmann.*

→ Centre Culturel Suisse, 32 rue des Francs Bourgeois 75003 Paris
→ M1: Saint-Paul
→ M7: Pont Marie
→ 20h - 1h

COLLECTIF MINUIT 44/AKAKAIROS Réalité en mouvement

INSTALLATION / VIDÉO / PERFORMANCE / CONCERT

Expérience sonore et visuelle dans cette œuvre évolutive évoquant la transe. *En partenariat avec la Ville d'Aubusson, la Ville du Port-Marly, Maximaloc et Novelty. Avec le soutien des Archives Nationales.*

→ Archives Nationales - Hôtel de Soubise, 60 rue des Francs Bourgeois, 75003 Paris
→ M11: Rambuteau | Hôtel de Ville
→ M1: Hôtel de Ville
→ 20h30 - 1h

CENTRE POMPIDOU - STUDIO 13/16 Nuit blanche des ados

INSTALLATION / VIDÉO / PERFORMANCE / CONCERT

Lieu d'expérimentation artistique protéiforme à destination des adolescents. *Avec le soutien de La Fondation Lagardère et de Lefranc Bourgeois.*

→ Centre national d'art et de culture Georges Pompidou, 3 rue Beaubourg, 75004 Paris
→ M11: Rambuteau | Hôtel de Ville
→ M1: Hôtel de Ville
→ 20h - 00h

MAUD LUBECK & VEN (TBC) Festival Kiosquorama CONCERT

Artistes émergents et confirmés se produisent dans cet espace consacré. *En partenariat avec La Maison des Acteurs du Paris Durable et le soutien de la Mairie du 4^e arrondissement.*
→ Clos des blancs-manteaux, 75004 Paris
→ M11: Rambuteau | Hôtel de Ville
→ M1: Hôtel de Ville
→ 18h - 21h

VALÉRIE GIOVANNI Voir la voix

INSTALLATION / VIDÉO / PERFORMANCE

Expérience immersive où le visiteur est invité à créer de la forme avec sa voix. *En partenariat avec Simon D'Henin Materia I/D et Art-Tech Composites. Avec le commissariat de Thierry Renaudin.*

→ Cloître des Billettes, 24 rue des Archives, 75004 Paris
→ M11: Rambuteau | Hôtel de Ville
→ M1: Hôtel de Ville
→ 19h - 5h

VALENTIN VAN DER MEULEN Piédestal

INSTALLATION / PERFORMANCE

Dessin au fusain immergé dans l'encre, altérant progressivement la lecture. *En partenariat avec LeSocle.Paris et la Galerie Valérie Delaunay, et avec le soutien de Embellir Paris.*

→ Le Socle Paris, 80 rue Saint Martin, 75001 Paris
→ M11: Rambuteau | Hôtel de Ville
→ M1: Hôtel de Ville
→ 19h - 3h

ASSOCIATION AVENTURES ELECTRO ACOUSTIQUES Concert vidéo -acousmatique

VIDÉO / CONCERT

Projet transdisciplinaire proposant de « renverser » un processus créatif.

→ Centre Paris Anim Pôle Simon Lefranc, 9 rue Simon Lefranc, 75004 Paris
→ M11: Rambuteau | Hôtel de Ville
→ M1: Hôtel de Ville
→ 20h - 4h

GUILLAUME MARMIN

Glory moon

INSTALLATION

Sphère lumineuse irradiant la nef, sculptant et révélant l'espace.

En partenariat avec La Biennale des arts numériques Nêmo et le Centre pastoral Saint-Merry (Voir et Dire), et avec le soutien de Art, Culture et Foi.

→ Église Saint-Merry, 76 rue de la Verrerie, 75004 Paris
→ M1, M11: Châtelet | Hôtel de Ville
→ M4, M7, M14: Châtelet
→ 19h30-3h



Glory Moon, Guillaume Marmin © Maxime Brochier

CENTRE DE RECHERCHE INTERDISCIPLINAIRE

Motion as actor of change

EXPOSITION

Parcours entre arts et sciences, expérimentation d'œuvres immersives. *En partenariat avec la Ville de Paris et l'Université de Paris, et avec le soutien de la Fondation Bettencourt Schueller. Avec le commissariat du CRI.*

→ Cri, 8bis rue Charles V, 75004 Paris
→ M7: Sully Morland
→ M1: Saint-Paul
→ 19h-2h

BENJAMIN VIAUD

Les femmes qui composent sont mystérieuses

CONCERT

Concert d'orgue mettant en valeurs les femmes compositrices et inspirantes.

→ Église St-Louis-en-L'Île, 19bis rue St-Louis-en-L'Île, 75004 Paris
→ M7: Sully Morland
→ M5: Quai de la Rapée
→ 20h-23h

ROBIN MEIER

Dream machine

INSTALLATION

Installation transformant l'architecture en dispositif hypnotique géant. *Avec le soutien de Emerige et Prohelvetia. Avec le commissariat de Leslie Veisse.*

→ Maison du Projet Morland, 17 bd. Morland, 75004 Paris
→ M7: Sully Morland
→ M5: Quai de la Rapée
→ 19h-7h

L'ÉCOLE EFET x STUDIO CRÉA

Mouvement

INSTALLATION / VIDÉO / EXPOSITION / PERFORMANCE / PHOTOGRAPHIE

Soirée dédiée au mouvement, entre observation et émerveillement.

→ École Efet x Studio Créa, 11 rue de l'Arsenal, 75011 Paris

→ M1, M5, M8: Bastille
→ M7: Sully Morland
→ 19h-22h

ASSOCIATION À CŒUR VOIX

Des voix dans la nuit

PERFORMANCE VOCALE

Grand concert vocal et solidaire.

Avec le soutien de la DASES.

→ Église des Blancs Manteaux, 12 rue des Blancs Manteaux, 75004 Paris
→ M11: Rambuteau | Hôtel de Ville
→ M1, 11: Hôtel de Ville
→ 20h-1h

PANTHÉON
INVALIDES

MARTINE FEIPEL & JEAN BÉCHAMEIL / CHRIS

CHRISTOFFELS

La Nuit Sans Lune

CRÉATION MUSICALE

Pour la première fois, la Congrégation du Saint-Esprit ouvre au public sa somptueuse chapelle datée du 18ème siècle. Dans cet écrin, le duo d'artistes luxembourgeois formé par Martine Feipel et Jean Bechameil installe une sculpture monumentale : une grande cloche comme tombée du haut d'une église. Incendie, catastrophe naturelle ou révolution passée ? Nul ne le sait. Mais l'objet sert aussi de haut-parleur et diffuse les bruits du monde. Une œuvre qui incite à la méditation sur le temps, sur l'histoire et le sacré. *Avec le soutien de Art, culture et foi.*

→ Congrégation du Saint-Esprit, 30 rue Lhomond, 75005 Paris
→ Metro: 7 Place Monge | Censier Daubenton
→ RER B: Luxembourg
→ 19h15-0h



Martine Feipel & Jean Bechameil, sculpture en résine polyester et installation sonore, 2019. Courtesy les artistes et la Patinoire Royale / Galerie Valérie Bach

URSULA BURKE

A false dawn

SCULPTURE / EXPOSITION

Sculptures et peinture murale créées in situ, ancrées dans la tradition classique. *Avec le soutien de Culture Ireland et de l'Ambassade d'Irlande à Paris.*

→ Centre Culturel Irlandais, 5 rue des Irlandais, 75005 Paris
→ M7: Place Monge | Luxembourg
→ 20h-00h

KEJI YAMAUCHI

Lumière de prière

INSTALLATION / VIDÉO

Scénographie lumineuse inspirée par la nature et les êtres vivants.

→ Avec le soutien d'Art, Culture et Foi.
→ Église St-Séverin, 1 rue des Prêtres St-Séverin, 75005 Paris
→ M10: Cluny la Sorbonne
→ M4: Saint-Michel | Notre-Dame
→ 19h-00h30

ESTEFANIA PENAFIEL

LOAIZA

Un air d'accueil

INSTALLATION

Badauds et promeneurs capturés par l'œil attentif du photographe.

Avec le soutien de Art, Culture et Foi.

Avec le commissariat d'Alicia Knock.

→ Galerie St-Séverin, 4 rue des Prêtres St-Séverin, 75005 Paris
→ M10: Cluny la Sorbonne
→ M4: Saint-Michel | Notre-Dame
→ 19h-7h

STEFANE PERRAUD

Sylvia

INSTALLATION SONORE

La nef transformée durant une nuit en forêt, au cœur d'un paysage sonore. *Avec le commissariat de Sara Dufour. En partenariat avec le Musée National d'Histoire Naturelle et le Parc naturel régional du Haut-Jura et le soutien de la Muse en Circuit.*

→ Collège des Bernardins, 20 rue de Poissy, 75005 Paris
→ M10: Maubert Mutualité | Cardinal Lemoine
→ 21h-3h

ALEXANDRE

KORZIENOVSKI

& TANGUY ROUSSEL

La cantatrice chauve

INSTALLATION

Archéologie du son, un orchestre joue sans musicien.

→ Beaux-arts de Paris, 14 rue Bonaparte, 75006 Paris
→ M14: Saint-Germain-des-Prés
→ M10: Mabillon
→ 19h-22h

SIMON GHRAICHY

& SES INVITÉS

Composition sur mesure

PERFORMANCE / CONCERT

Compositions allant d'un répertoire classique à la musique électronique.

→ Institut de France, 23 Quai de Conti, 75006 Paris
→ M7: Pont Neuf
→ M1: Louvre Rivoli
→ 20h-2h

MUSÉE DE L'ARMÉE, ORCHESTRE DE LA GARDE RÉPUBLICAINE,

ENSEMBLE DE TUBAS INTER CONSERVATOIRES

Symphonie Funèbre et Triomphante de Berlioz,

Les canons de l'élégance

CONCERT / EXPOSITION

L'héroïsme de Berlioz par l'orchestre de la Garde Républicaine (20h à 21h), la puissance de Beethoven par de jeunes tubistes (22h à 23h) et la fureur belliqueuse de l'élégance guerrière (19h-2h)

→ Musée de l'Armée, 129 rue Grenelle, 75006 Paris
→ M13: Varenne
→ M8: La Tour-Maubourg
→ 19h-2h

ENSEMBLE DE TUBAS INTER CONSERVATOIRES

Les conservatoires de la ville de Paris font leur nuit blanche

CONCERT

L'héroïsme de Purcell, Beethoven à Bruckner et Sibelius revisité par de jeunes tubistes. *Sous la direction musicale de Corentin Morvan et des professeurs des conservatoires municipaux.*

→ Musée de l'Armée 129 rue grenelle, 75006 Paris
→ M13: Varenne
→ M8: La Tour-Maubourg

HUGO KRIEGL

L'horloge 1440

INSTALLATION / VIDÉO / PERFORMANCE / PEINTURE

Une minute sur 1440. Au cœur du processus de création d'un projet à grande échelle.

→ Quai Anatole France face au Musée d'Orsay
→ M1: Tuileries
→ M12: Solférino
→ 22h-3h



12h59 Marée Haute, Bunker Seconde Guerre Mondiale, Wissant Normandie © Hugo Kriegel

NORD

PORTE DE LA VILLETTE PORTE DE PANTIN

TERRAIN DE JEU

Dans la perspective des Jeux Olympiques de Paris en 2024, Nuit Blanche invite le public à pratiquer des jeux hybrides dans le Centre sportif Jules Ladoumègue, alors muté en espace d'expérimentation sportif et artistique. Trois projets d'artistes sont proposés dans une atmosphère de fête et de bienveillance. Destinés aux petits et grands, amateurs ou sportifs confirmés, ils réinventent avec audace les règles traditionnelles du jeu. Le jeu n'est en effet jamais vain : c'est un espace d'apprentissage et d'expérimentation du collectif et de nouvelles attitudes. Les œuvres appellent ainsi pour Nuit Blanche des modèles de sociétés plus ouvertes, collaboratives et créatives. A vous de jouer !

LAURENCE VAUTHIER Gagner à la régulière (ou l'art de faire match nul)

PERFORMANCE PARTICIPATIVE

Née en 1993, Laurence Vauthier vit et travaille à Paris. Cette jeune artiste critique les valeurs qui régissent la société, dont la performance. Créé en 2012, le mouvement Tatane, pour un football durable et joyeux, s'inscrit dans la même démarche : celle du plaisir. Créé en 2019, le mouvement #soso - « socios solidaires » - accompagne les quartiers dans la construction de leur culture sportive.

Sur la pelouse du stade du Centre sportif Jules Ladoumègue, Laurence Vauthier invite le public à participer à « gagner à la régulière ». L'idée ? Des matchs de foot très particuliers, où les participants devront chercher plus à collaborer qu'à s'opposer. L'objectif ? Faire match nul. L'adversaire du soir ? L'arbitre, qui avec des nouvelles règles étonnantes, doit tout faire pour empêcher les deux équipes d'y arriver ! Le principe d'opposition entre les joueurs est donc évacué au profit de la collaboration. Les participants sont amenés à s'écouter et s'adapter les uns aux autres pour atteindre le score fixé à l'avance. Le mouvement #soso créera les principes d'intervention de l'arbitre avec les associations du quartier. Le mouvement Tatane animera ces drôles de matchs, ainsi que d'autres ateliers d'adresse, de séquences attaquant(e)/gardien(ne) de but et de jeux autour d'un football de compromis pour toute la famille.

→ Centre sportif Ladoumègue, accès par l'angle de la rue Centrale, Lafarge, 75019 Paris
→ M7 : Fort d'Aubervilliers
→ M5 : Hoche
→ 19h - 3h



Laurence Vauthier, Gagner à la régulière, Performance, 2019.
© Camille Bonnivard

YONA FRIEDMAN Musée sans bâtiment

INSTALLATION

Yona Friedman est un architecte et sociologue français incontournable qui vit et travaille à Paris. A 96 ans, il est le doyen de cette Nuit Blanche qui mélange les générations. Dans les années 70, il invente les concepts d'architecture mobile et d'auto-planification : en adaptant à ses besoins des infrastructures modulables, l'utilisateur décide de son environnement et de son habitat.

Des structures en hula-hoops multicolores sont un terrain de jeu et de construction. Mutés en architectes, des participants sélectionnés peuvent les manipuler à leur guise, montant et démontant ces cerceaux légers. Au croisement de l'architecture, de l'œuvre d'art et du design, le projet de Yona Friedman laisse une large part à l'improvisation et éveille la créativité des usagers. L'architecture se fait moins autoritaire pour devenir éphémère, participative et démocratique. En employant des matériaux peu coûteux et facilement déplaçables, l'artiste dénonce la rigidité et la lourdeur des bâtiments historiques. Il leur préfère des architectures mouvantes s'accordant aux contextes et par extension aux évolutions des sociétés. En coproduction avec le *cneai - Centre National Édition Art*.

→ Centre sportif Ladoumègue, 39 rue des Petits Ponts, 75019 Paris
→ M7 : Fort d'Aubervilliers
→ M5 : Hoche
→ T3b : Porte de Pantin
→ 19h - 3h



Yona Friedman, Le musée sans bâtiment, 2019.

MEHRYL LEVISSE Travball

PERFORMANCE

Né en 1985, Mehryl Levisse vit et travaille entre Paris, Casablanca et Charleville-Mézières. A travers des photographies, installations et performances, il remet en cause les archétypes de la société. Inspirées de la culture populaire, du théâtre et des mythologies, ses œuvres baroques font du corps un théâtre des transformations.

L'artiste propose à un tournoi de Travball, un sport délirant de son invention où un traversin fait office de ballon. Les joueurs et joueuses sont les visiteurs tandis que l'artiste, les chefs d'équipe, la cheerleader et la mascotte sont des Drag Queens, parées de costumes et accessoires tous plus excentriques. Drapeaux, air de jeu, blasons... Le décor fantaisiste et coloré de la manifestation a été entièrement imaginé par l'artiste. En faisant appel à une esthétique fleurie et des performeurs, ses brouillant les frontières entre masculin et féminin, Mehryl Levisse tord le coup aux clichés relatifs au sport, encore trop souvent théâtre de la virilité, du sexisme et de l'homophobie.

→ Centre sportif Ladoumègue, 39 rue des Petits Ponts, 75019 Paris
→ M7 : Fort d'Aubervilliers
→ M5 : Hoche
→ T3b : Porte de Pantin
→ 19h - 1h



© Mehryl Levisse

THANKS FOR NOTHING Michelangelo Pistoletto, Luc Jacquet, Tomas Saraceno et Parti Poétique - Art et environnement

EXPOSITION / MULTIMÉDIA

L'association Thanks for Nothing investit la Cité des Sciences et de l'Industrie avec une programmation prolifique ouvertement engagée. Sa mission pendant Nuit Blanche : sensibiliser aux enjeux environnementaux à travers l'art. Sur le parvis de la cité, une installation immersive de Luc Jacquet propose d'écouter dans le noir la fonte des glaces. Plus loin, l'association Parti Poétique a installé une forêt de 365 arbres et

invite le public à prendre connaissance des enjeux de l'agriculture urbaine et à participer à des ateliers de plantation. L'artiste Tomas Saraceno propose de son côté un workshop autour de « l'Aerocène », un projet communautaire visant l'harmonie entre les humains et les éléments de la planète. L'artiste Michelangelo Pistoletto promènera, par ailleurs, sa célèbre sphère de journaux compressés, métaphore d'un présent en mouvement. En clôture de Nuit Blanche, il propose à mille personnes de participer à de sa performance « Le Troisième Paradis ». Des films sur l'environnement sont également projetés dans le hall du bâtiment. *Commissariat de Thanks For Nothing*.
→ Cité des sciences et de l'industrie, 30 avenue Corentin-Cariou, 75019 Paris
→ M7 : Porte de la Villette | Corentin Cariou
→ T3b : Porte de la Villette



© THANKS FOR NOTHING

PHILHARMONIE Nuit blanche à la Philharmonie

CONCERTS

La Philharmonie célèbre Nuit Blanche sans demi-mesure. De 18h à 22h, une « nuit » des enfants mêle musiques variées et surprises rythmées. Pour les plus grands, le programme est également prolifique. Le Trio Wanderer se relaie avec plusieurs autres trios pour traverser allègrement Nuit blanche en interprétant un vaste répertoire du classique au moderne. Le très audacieux chœur de chambre Mikrokosmos se déploie à travers tous les espaces du Musée de la Musique pour une contemplation sonore du ciel étoilé. Ensuite, l'artiste majeur Ragnar Kjartansson se lance durant neuf heures dans une interprétation imprévisible du cycle Dichterliebe de Robert Schumann, accompagné de Ingibjörg Sigurjónsdóttir au piano. De son côté, la violoncelliste Sonia Wieder-Atherton nous entraîne jusqu'à l'aube dans ses Odyssées intimes. Enfin, neuf heures durant, quatre organistes se relaient, donnant l'occasion d'entendre dans des conditions hors norme des œuvres rares.

→ Philharmonie, 221 avenue Jean Jaures, 75019 Paris
→ M5 : Porte de Pantin
→ M7 : Fort d'Aubervilliers
→ T3b : Porte de Pantin
→ 19h - 7h



La Philharmonie © Gil Lefauconnier

MARZORATI, COLAUTTI, COIGNARD, STOUTZER, VOILLAUME, LORRÉ ET LE COLLECTIF DE L'IRRESOLU Folies numériques

EXPOSITION COLLECTIVE

Parcours de vidéo mapping et de ballons sonores. *En partenariat avec les Fées d'hiver. Avec le soutien de l'Etablissement public du parc et de la grand halle de la Villette. Avec le commissariat du Collectif Folie Numérique*.

→ Folie Numérique, 211 avenue Jean Jaurès, 75019 Paris
→ M5 : Porte de Pantin | Ourcq
→ T3b : Porte de Pantin | Porte de la Villette
→ 19h - 4h30

FRÉDÉRIC JESSUA (LA BOÎTE À OUTILS) Epic - une nuit en mouvement

PERFORMANCE / RADIO-THÉÂTRE

Performance radio-théâtrale d'un collectif d'artiste.

→ Théâtre Paris Villette, 211 avenue Jean Jaurès, 75019 Paris
→ M5 : Porte de Pantin
→ M7 : Fort d'Aubervilliers
→ T3b : Porte de Pantin
→ 21h - 2h

NICOLAS DAUBANES / PROHIBITION + À LA FOLIE SOUNDSYSTEM Le dîner club d'à la folie

INSTALLATION

BBQ et musique pour une Nuit Blanche à la folie.

→ À la Folie, 26 avenue Corentin, 75019 Paris
→ M7 : Corentin Cariou
→ T3b : Porte de la Villette
→ 19h - 5h

YOBIRD! AGENCY ET FÉES D'HIVER Le Zénith Roule des Patins

INSTALLATION / PISTE DE ROLLER / DANCE

Dancefloor interactif géant en roller.
→ Avec le soutien de l'EPPHV
→ Zénith, 211 avenue Jean Jaurès, 75019 Paris
→ M5 : Porte de Pantin
→ M7 : Fort d'Aubervilliers
→ T3b : Porte de Pantin
→ 22h - 5h

GLITCH ARTISTS COLLECTIVE MAM'AYOKA Nuit blanche glitch art à Villette Makerz

VIDÉO / ATELIERS

Expériences hypnotisantes de Glitch Art
→ Villette Makerz Folie L5, Galerie de la Villette, 75019 Paris
→ M5 : Porte de Pantin, Ourcq
→ T3b : Porte de Pantin
→ 19h - 2h

VICTOR CORD'HOMME, ELLIOT CAUSSE ET HECTOR DELACROIX, KALOUMBA, CHRISTOPHER THIERY ET NORMAN MCLAREN Little Nuit Blanche

CINÉMA / CIRQUE / JEUX

Bulle de sensations pour les enfants.
→ Little Villette, Pavillon Delouvrier/ Parc de la Villette, 211 avenue Jean Jaurès, 75019 Paris
→ M5 : Porte de Pantin | Ourcq
→ T3b : Porte de Pantin
→ 19h - 00h

PIERRE LARAUZA 31 août 1991 tokyo

SCULPTURE / INSTALLATION

Reconstitution humoristique du saut le plus long. *En partenariat avec la Fédération Française d'Athlétisme et avec le soutien de Transitscape, de Transcultures et des Pépinières européennes de Création, EQUIOM et Dimasport*.

→ Parc de la Villette, 211 avenue Jean Jaurès, 75019 Paris
→ M5 : Porte de Pantin | Ourcq
→ T3b : Porte de Pantin
→ 19h - 3h

MARCO MARINI / FLORA VACHEZ / VJ BONNIE Résonances urbaines

INSTALLATION / VIDÉO / CONCERT

Musique électroacoustique, installation et mapping immersif.

→ Jardin 21, 12A rue Ella Fitzgerald, 75019 Paris
→ M7 : Fort d'Aubervilliers
→ M5 : Hoche
→ T3b : Porte de Pantin
→ 19h - 2h

*DUUU RADIO Revenir et dire ça

PERFORMANCE / LECTURE / CONCERT

Programme dédié à la voix d'auteurs et de chanteurs

→ *Duuu Radio, Parc de la Villette, 211 avenue Jean Jaurès, 75019 Paris
→ M7 : Fort d'Aubervilliers
→ M5 : Hoche
→ T3b : Porte de Pantin
→ 19h - 7h

COLLECTIF PARICI! Phare

INSTALLATION

Passage au travers de fûts de lumière. *En partenariat avec DBI Distributeurs des Brasseurs Indépendants. Avec le soutien de Hortense Duthilleux et du restaurant La Plage*.
→ Canal de l'Ourcq, 95 Quai de l'Oise, 75020 Paris
→ M7 : Corentin Cariou
→ M5 : Porte de Pantin
→ T3b : Porte de la Villette
→ 19h - 7h

HONORÉ D'O TranspOrt(e)transform INSTALLATION

Né en 1961, Honoré d'O est un artiste belge qui vit à Gand. Ses sculptures et installations se composent d'objets quotidiens qui stimulent notre imaginaire.

À vous de les repérer: de simples billes de verre presque invisibles ont été suspendues dans les airs à l'intérieur de plusieurs gares parisiennes. Prises dans le flux de ces lieux d'attentes et de passages, ces perles de poésie ouvrent une parenthèse onirique pendant cette Nuit Blanche tout en mouvement. Leur petitesse contraste avec l'immensité des lieux et leur forme et aspect cristallin font écho à des boules de cristal ou aux sphères représentées dans la peinture ancienne flamande. Ode à la fragilité, chaque bille propose, comme un flash, une rêverie urbaine instantanée. Chacun reflète une image lointaine vers une réalité parallèle. Sont-elles des seuils de nouveaux mondes? À rebours du spectaculaire, l'installation ultrasensible et élégante d'Honoré d'O nous enjoint à faire une pause dans un contexte frénétique et à prêter attention à la magie des détails. *Avec le soutien de SNCF Gares et Connexions.*

→ Gare de Nord, Gare de l'Est, Gare Montparnasse, Gare Saint-Lazare, Gare de Lyon.

AUBERVILLIERS
-SAINT DENIS

BILL VORN Copacabana machine sex

PLATEFORME DE LA PARADE

→ Danse du Millénaire
→ Infos page 12

**HOSNI HERTELLI
ALIAS SHOOF /
MARKO 93 /
MYSTERIOUS
KID DE NORULES
CORP / MANYAK /
LA COMPAGNIE
MÉLADIES /
WANTED POSSE /
DESPEE
GONZALES /
KONTRAST
EMPIREREFLEX /
COLLECTIF « ART
DE LA LUTTE » /
LE BARBOTEUR /
LE CAMION
SCRATCH
La Station Canal
Saint-Denis**

INSTALLATION / PERFORMANCE

Dans le cadre de la 4^e saison de la Street Art Avenue® courant octobre, son équipe propose la Station Canal Saint-Denis. Un événement qui met à l'honneur les cultures urbaines. Nous vous proposons de vous balader sur le canal Saint-Denis entre l'œuvre aquatique et lumineuse Resonances de l'artiste tunisien SHOOF et d'un dispositif de Mapping imaginé par les artistes Manyak et M-Kid. Vous en profiterez pour assister à une performance visuelle et sonore du graffeur Marko 93. Vous serez plongé dans l'univers onirique de la compagnie de théâtre de rue Méliades et vous assisterez au show de dance urbaine des Wanted Posse, des sets de DJ Hip Hop sur le Canal Barboteur et des spectacles de jonglage. Vous ne resterez pas longtemps spectateur car nous vous inviterons à participer aux animations interactives présentes dont des cours de Beat Boxe... *En partenariat avec Plaine Commune Grand Paris Tourisme, Ville d'Aubervilliers et Ville de Saint-Denis. Avec le soutien de la Métropole du Grand Paris, Ville de Paris et Seine-Saint-Denis, le Département*

→ Aubervilliers - Canal Saint-Denis - darse du Millénaire
→ Quai Michèle et Maurice Audin Canal Saint-Denis, 93300 Aubervilliers
→ M7: Porte de la Villette
→ M12: Front Populaire
→ T3b: Canal Saint-Denis
→ 19h-2h



Les écritures de Shoof épousant les mouvements des danseurs du spectacle White Spirit au Quai Branly en 2015 © Aline Deschamps

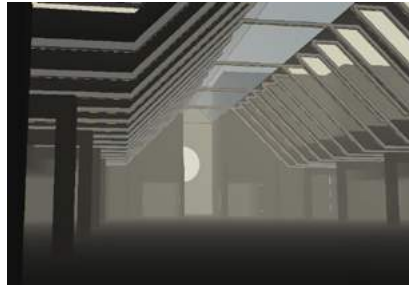
GENNEVILLIERS

**T2G
DANIEL
JEANNETEAU,
PATRICK
BOUCHAIN AVEC
JEAN-LUC HERVÉ
ET MAMMAR
BENRANOU
Lune d'automne**
INSTALLATION

Célébrer la beauté oubliée de la halle des grésillons, halle reconstruite dans les années 80 par l'architecte Claude Vasconi, désaffectée depuis des années. L'installation est conçue comme un parcours partant de l'avenue des Grésillons et traversant les espaces composites du théâtre, palimpseste architectural où les couches d'histoire se superposent depuis les années 30, jusqu'à la halle que l'on atteindra par l'étage selon un accès inédit. La perspective de la halle sera investie par une création sonore de Jean-Luc Hervé

réalisée en collaboration avec l'Ircam, jusqu'à la place Indira Gandhi occupée par une œuvre lumineuse monumentale de Mammar Benranou, que l'on percevra à travers les grandes baies vitrées de la façade arrière. Le cheminement proposé permettra d'opérer une relecture onirique et sensible de cette forme d'utopie sociale et culturelle que représente l'ensemble architectural T2G / halle des Grésillons. *En partenariat avec la preuve par 7, la ville de Gennevilliers et l'IRCAM - Centre Pompidou. Avec le soutien de la Métropole du Grand Paris.*

→ Halle des Grésillons - T2G
Théâtre de Gennevilliers, 41 avenue des grésillons, 92230 Gennevilliers
→ M13:Gabriel Peri
→ Bus 54, 140, 177
→ 20h-3h



© Daniel Jeannetau

LES LILAS

**COMPAGNIE TACTUS /
MARION JEANSON
Platonov's wake**

THÉÂTRE IMMERSIF

Un spectacle festif et expérimentale.

→ Lilas en scène, 123 bis rue Chassagnole, 93260 Les Lilas
→ M11: Mairie des Lilas | Porte des Lilas
→ M3bis: Porte des Lilas
→ 19h-23h

**STÉPHANIE RAPHAËL,
VIMALA & LA COMPAGNIE
OPUS 13
Dock B fait sa nuit blanche**
INSTALLATION / DJ SET / DANSE

Avec le soutien de la Ville de Pantin.

→ Dock B, Place de la Pointe, 93500 Pantin
→ M5: Église de Pantin, Bobigny | Pantin - Raymond Queneau
→ 19h-2h

**DIAMETRE 15
Jardiner les possibles**
EXPOSITION

En partenariat avec la Ville de Pantin et les Grandes Serres. Avec le commissariat d'Isabelle de Maison Rouge et Ingrid Puxuge.

→ 1 rue du Cheval Blanc, 93500 Pantin
→ M5: Église de Pantin, Bobigny | Pantin - Raymond Queneau
→ 19h-2h

**EXERCICE STUDIO
La cité fertile**

PARCOURS D'EXPÉRIMENTATION

Avec le soutien de la Ville de Pantin. Avec le commissariat de la Cité Fertile.

→ La Cité Fertile,
14 avenue Edouard Vaillant, 93500 Pantin
→ M7: Fort d'Aubervilliers
→ M5: Hoche
→ 19h-00h

**KICKART
Polymorphes ou
la conquête de l'espace**
PERFORMANCE

Avec le soutien de la Ville de Pantin.

→ Caravane KICKART, Quai de l'aisne - devant les Grands Moulins (face BNP), 93500 Pantin
→ M7: Fort d'Aubervilliers
→ 5: Hoche
→ 19h-22h

**FANTAZIO
Conférence imaginaire
radiophonique**
PERFORMANCE

Avec le soutien de la Ville de Pantin.

→ La dynamo de Banlieues bleues, 9 rue Gabrielle Josserand, 93500 Pantin
→ M7: Aubervilliers - Pantin Quatre Chemins
→ M7: Porte de la Villette
→ 21h-22h30

**DJ CHAZAM
Choréoké**
PERFORMANCE

Avec le soutien de la Ville de Pantin.

→ Péniche METAXU, Place de la pointe, 93500 Pantin
→ M5: Église de Pantin
→ M5: Bobigny - Pantin - Raymond Queneau
→ 19h - 02h

**LOUISE HERVÉ
ET CHLOÉ MAILLET
La nouvelle adresse,
retour à l'envoyeur**
PERFORMANCE

En partenariat avec le Centre national des arts plastiques, avec le soutien de la Ville de Pantin.

→ Théâtre du fil de l'eau, 20 rue Delizy, 93500 Pantin
→ M5: Église de Pantin
→ 19h-2h

**MAGASINS GÉNÉRAUX
Futures of love**
EXPOSITION COLLECTIVE

En partenariat avec TINDER, avec le soutien de la Ville de Pantin et le commissariat de Anna Labouze et Keimis Henni.

→ Les magasins généraux, 1 rue de l'Ancien Canal, 93500 Pantin
→ M5: Église de Pantin
→ 19h-7h

NOISY-LE-SEC

**MARC BEMBEKOFF
Le Dandy des gadoues**
EXPOSITION COLLECTIVE

Perpétuelle relecture et dégénérescence des formes issues de la culture populaire.

→ La Galerie, centre d'art contemporain, 1 rue Jean Jaurès, 93130 Noisy-le-Sec
→ M5: Bobigny - Pablo Picasso
→ M5: Bobigny - Pantin - Raymond Queneau
→ 19h - 21h

PASCALE MARTHINE TAYOU (FONDATION CARTIER) Black forest

PLATEFORME DE LA PARADE

→ devant la Fondation Cartier pour l'art contemporain, 261 bd. Raspail, 75014 Paris
→ M4, 6: Raspail | Denfert Rochereau
→ Infos page 13

RAPHAËLLE DE GROOT La grande marche des petites choses ARTISTE PROMENEURS

→ Les Grands Voisins, 74 avenue Denfert-Rochereau, 75014 Paris
→ M4, 6: Raspail | Denfert Rochereau
→ 19h - 02h
→ Infos page 18

ALAIN ARIAS-MISSON Le Public Paris du Pompidou Poem ARTISTE PROMENEURS

→ École Spéciale d'Architecture, 254 bd. Raspail, 75014 Paris
→ M4, 6: Raspail | Denfert Rochereau
→ Infos page 17

PILAR ALBARRACIN Viva española

PROJECTION

→ École Comondo, 266 bd. Raspail, 75014 Paris
→ M4, M6: Raspail | Denfert Rochereau
→ Horaires?



Viva España / Long Live Spain, 2004
© Pilar Albarracín (courtesy galerie Vallois).

PAULINE BASTARD Agones

PROJECTION

Née en 1982, Pauline Bastard vit et travaille à Paris. Travaillant en collaboration, souvent avec des scénaristes, anthropologues ou psychanalystes, l'artiste invente des situations et des univers qui mêlent réalité et fiction.

Dans la perspective les Jeux Olympiques à Paris en 2024, Nuit Blanche invite à visionner le film fantastique « Agones » de Pauline Bastard. Ce dernier réinterprète la spectaculaire cérémonie d'ouverture des Jeux Olympiques de 2004, pendant laquelle la chanteuse Bjork était entourée de divinités mythologiques et portait une robe de plus de 200 mètres de tissu bleu. Dans le stade aujourd'hui déserté de cet événement, les participants costumés (un centure, Éros, Athéna, un ange...) se préparent. Ils semblent tout droit sorti d'un rêve et tentent d'entrer dans la peau de leurs personnages, discutant de leur apparence et attitudes. Éros était-il bleu? Apollon avait-il des ailes? Pauline revisite un stade hanté et donne vie à ses spectres... Elle réécrit un événement emblématique à travers le prisme du fantasme et de l'étrange.

→ École Spéciale d'Architecture, 254 bd. Raspail, 75014 Paris
→ M4, M6: Raspail | Denfert Rochereau
→ Horaires?



Pauline Bastard, Agones, 2019. © Pauline Bastard

FRANCIS ALÿS Paradox of Praxis 5

PROJECTION

Né en 1959, Francis Alÿs est un artiste belge incontournable qui vit et travaille à Mexico. Relatives à l'errance, les œuvres de cet artiste-marcheur ont souvent pour point de départ une déambulation urbaine explorant des réalités sociales.

Dans l'obscurité de la nuit, Francis Alÿs marche en donnant des coups de pieds dans un ballon en feu dans les rues de Juarez au Mexique, une ville autrefois appréciée pour sa vie nocturne mais aujourd'hui dévastée par la violence du trafic de drogue. Cette performance filmée s'inscrit dans une série d'actions simples réalisées par l'artiste comme pousser un bloc de glace dans Mexico. La marche permet à l'artiste de se lier à un tissu urbain et d'en comprendre les enjeux. Le ballon enflammé renvoie aux conditions économiques et sociales difficiles à Juarez. En le déplaçant, Francis Alÿs fait un acte de résistance: il parvient à inscrire de la poésie et de l'absurde dans un contexte de conflit extrêmement tendu.

→ Cinéma Chaplin Denfert, 24 place Denfert Rochereau, 75014 Paris
→ M4, M6: Denfert Rochereau
→ 19h - 2h



Francis Alÿs, Paradox of Praxis 5, 2013. In collaboration with Julien Devaux, Felix Blume, Alejandro Morales & Rafael Ortega.

FONDATION CARTIER Nous les Arbres

EXPOSITION

Artistes, botanistes et philosophes passent des nuits entières dans les arbres. Commissariat de Bruce Albert, Hervé Chandès et Isabelle Gaudefroy.

→ Fondation Cartier, 261 bd. Raspail, 75014 Paris
→ M4, M6: Denfert Rochereau | Raspail
→ 21h - 1h

JEUNE CRÉATION CONTEMPORAINE ET ARTISTES VOISINS Les Grands Voisins font Nuit Blanche!

PERFORMANCE / INSTALLATION / CONCERT / VIDÉO

Découvrir le travail d'artistes issus de la jeune création ainsi que des artistes voisins. Avec le commissariat de Lara Dirani et Benjamin Debord.

→ Les Grands Voisins, 74 avenue Denfert-Rochereau, 75014 Paris
→ M4, M6: Raspail
→ M4, M6: Denfert Rochereau
→ 19h - 2h

MUSÉE ZADKINE Le Rêveur de la forêt

EXPOSITION COLLECTIVE

La fascination faite de peur et d'enchantement mêlés, que suscite la forêt. Avec le commissariat de Noëlle Chabert et Jeanne Brun.

→ 100 bis rue d'Assas, 75006 Paris
→ M4: Vavin
→ M12: Notre-Dame des Champs
→ 19h - 23h

JOHANN SOUSSI Les Fusillés

INSTALLATION / EXPOSITION / PHOTOGRAPHIE / CONCERT

Exposition au cœur de la Première Guerre Mondiale. En partenariat avec IDN, Fotodart, Phi-Link.

→ Square Claude-Nicolas-Ledoux, 2 place Denfert-Rochereau, 75014 Paris
→ M4, M6: Denfert Rochereau
→ M6 Saint-Jacques
→ RER: Denfert-Rochereau
→ 19h - 7h

AGOSTINHO VAZ NUNES Tubular & Planar Lights / Miroirs infinis

INSTALLATION / PERFORMANCE

Réinterroger notre espace et sa perception. En partenariat avec le Fablab LOREM et Centres Paris Anim' Marc Sangnier et Vercingétorix. Avec le soutien de SPIDI COM et la Mairie du 14^e arrondissement.

→ Centre Paris Anim' Marc Sangnier, 20 avenue Marc Sangnier, 75014 Paris
→ M13: Porte de Vanves
→ M13: Malakoff Plateau de Vanves
→ 19h - 1h

COLLECTIF BASKET PARIS 14 Basket de Nuit

PRATIQUE AMATEURE

Matches et initiation dans un nouveau décor. Avec le soutien de la mairie du 14^e arrondissement.

→ Playground Paris 14, 1 rue Paturle, 75014 Paris
→ M13: Porte de Vanves
→ M13: Plaisance
→ 19h - 2h

NICOLAS KNEZEVIC La traversée des mondes

EXPOSITION / VIDÉO / MUSIQUE

Plongée dans l'univers d'un artiste cosmique, poète et lanceur de confettis. Avec le soutien de Cosmic Underground et de la mairie du 14^e.

→ Mairie du 14^e arr., 2 place Ferdinand Brunot, 75014 Paris
→ M4: Mouton Duvernet
→ M4, M6: Denfert Rochereau
→ RER: Denfert-Rochereau
→ 20h - 4h

COLLECTIF GFR Chantier Enchanté

INSTALLATION

Sur l'allée Samuel Beckett, la végétation cohabite avec un absurde chantier...

Avec le soutien de la Mairie du 14^e.

→ Allée Samuel Beckett, 18-40 avenue René Coty, 75014 Paris
→ M4: Mouton Duvernet
→ M4, M6: Alésia
→ 19h - 2h

SINONO Planètes Exquises

INSTALLATION

Projet optimiste de renaissance du végétal au sein de l'urbain.

En partenariat avec Son Plus. Avec le soutien de la Mairie du 14^e.

→ 15 rue Didot, 75014 Paris
→ M13: Pernety
→ M13: Gaité
→ 20h - 00h30

ART SOUS X L'Expo aux jeunes artistes

EXPOSITION

Visitez la galerie de l'Expo en présence des jeunes artistes résidents. Avec le soutien de la Mairie du 14^e arrondissement de Paris et en partenariat avec Paris Habitat.

→ L'Expo, 5 rue Maurice Bouchor, 75014 Paris
→ M13: Porte de Vanves | Plaisance
→ 19h - 22h

FRED SAPEY-TRIOMPHE ElectroSpiralis

INSTALLATIONS

Des musiciens animent l'installation interactive dans les passages de l'immeuble. En partenariat avec Covéa.

→ Immeuble Covéa, Place des 5 martyrs du Lycée Buffon, 75014 Paris
→ M13: Gaité | Pernety
→ 19h - 7h

ALBERTO GIACOMETTI Histoire de Corps

SCULPTURE / EXPOSITION

Le nu féminin et sa représentation à travers les figures créatrices de l'artiste. Avec le commissariat de Catherine Grenier et Michèle Kieffer.

→ Institut Giacometti, 5 rue Victor Schoelcher, 75014 Paris
→ M4, M6: Denfert Rochereau | Raspail
→ 19h - 1h

GRAPHSET Dancing Queen

INSTALLATION / VIDÉO

Œuvre d'animation numérique accompagnée d'une bande son en ligne

→ École primaire publique Sibelle, 13 avenue de la Sibelle, 75014 Paris
→ M6: Glacière
→ M6: Saint-Jacques
→ 19h - 2h

GEOFFREY MONTFORT Paris Playmobil 2049

INSTALLATION / EXPOSITION

À l'aide de jouets Playmobil, un futur Grand Paris ludique et réaliste?

→ École primaire publique Sibelle, 13 avenue de la Sibelle, 75014 Paris
→ M6: Glacière | Saint-Jacques
→ 19h - 2h

FILIFE VILAS-BOAS The punishment

INSTALLATION / PERFORMANCE

Pour ne jamais désobéir, un robot commence par faire 100 lignes!

→ École primaire publique Sibelle, 13 avenue de la Sibelle, 75014 Paris
→ M6: Glacière | Saint-Jacques
→ 19h - 1h



The Punishment © Filife Vilas-Boas

→ CIUP, 17 bd. Jourdan, 75014 Paris
→ T3: Cité Universitaire
→ RER B: Cité Universitaire
→ 19h - 2h

SHANA MOULTON Feed the soul PLATEFORME DE LA PARADE

→ 17 bd. Jourdan, 75014 Paris
→ M4, 6: Alésia
→ M6: Glacière
→ Infos page 13

MATALI CRASSET Saule et les Hoopies

MANÈGE

Née en 1965, matali crasset vit et travaille à Paris. Mobilier, textile, graphisme, scénographie... Cette designer française emblématique touche à tout et s'inspire des formes de la nature. Ludiques et colorées, ses créations privilégient confort, flexibilité et modularité.

Prenant la forme d'un grand arbre protecteur, « Saule et les hoopies » est à la fois un manège pédagogique et familial, une œuvre d'art interactive et une aire de spectacle. Créé sur une commande du Centre Pompidou et visant l'éveil à l'art et à la culture, il est destiné aux enfants de 5 à 10 ans et à leurs parents. Formant un écosystème imaginaire et féérique, le plateau principal et les carrousels s'animent grâce à un système de pédalier faisant appel au public. Grâce à l'énergie des participants, le manège prend vie et propose un tour musical merveilleux. Le spectacle n'est rendu possible que par la participation du public. matali crasset célèbre ainsi la force du collectif et invite chacun à prendre conscience de son rôle dans la sauvegarde de l'environnement. Le manège est itinérant et traverse la France. Production: Centre Pompidou. Avec le soutien de la Cité internationale universitaire de Paris.



Matali Crasset, Saule et les hoopies, Tour musical avec Dominique Dalcan. © Philippe Piron

DYNAMORPHE AVEC VITESSE FUSION Échinoïde x Vitesse Fusion

INSTALLATION / PERFORMANCE / CONCERT

Une architecture gonflable interactive, colorée et pulsionnelle. En partenariat avec Live Nation et avec le soutien financier de la Région Ile-de-France, la participation du DICRéAM, et en co-production avec Electroni[k].



© Mitch Fournial

MITCH FOURNIAL (COLLECTIF LA SOPHISTE) Survivance

INSTALLATION

Appel lumineux vers un passage ritualisé.

KÉVIN BIDEAUX Caravane

PHOTOGRAPHIE

Mobile-home photographique pour incarner la précarité des artistes.

BENOIT CANTETEAU, GROUPE FLUO h o m

PERFORMANCE

Construction chorégraphique d'une sculpture en équilibre.

→ 19h - 22h

VIKTOR FREŠO Mega Viki

INSTALLATION

Un travail impertinent et lumineux d'autodérision sur l'ego de l'artiste. *En partenariat avec l'Institut slovaque de Paris.*

COLLECTIF CORPUS MECHANICA ET EMMANUEL DARRASSE Corpus Mechanica

SCULPTURE / INSTALLATION / PERFORMANCE

Duo entre une danseuse et son double articulé.

JI-AN KWON & SOO HWAN PARK Violet - Performance

PROJECTION

La musique et la peinture se rencontrent dans une danse performative. *Avec le commissariat de Young CHIN & J.K LEE. En partenariat avec MAPCREW, avec le soutien du ministère de la Culture et de l'éducation de la Corée du Sud, Le centre culturel coréen.*

→ Maison de la Corée, 9G bd. Jourdan, 75014 Paris
→ M4: Porte d'Orléans 6: Glacière
→ RER B: Arrêt Cité Universitaire
→ T3a: Arrêt Cité Universitaire
→ 19h - 20h

PARC MONTSOURIS

→ CIUP, 17 bd. Jourdan, 75014 Paris
→ T3: Cité Universitaire
→ RER B: Cité Universitaire

ANNETTE MESSENGER La nuit des animaux

PLATEFORME DE LA PARADE

→ Parc Montsouris, Entrée côté Avenue René Coty, 75014 Paris
→ M4, 6: Alésia
→ M4: Mouton Duvernet
→ Infos page 11

ASSOCIATION FRANÇAISE D'ASTRONOMIE Soirée d'observation du ciel nocturne « Montsouris sous les étoiles »

ASTRONOMIE

Des télescopes pour observer Jupiter, Saturne ou un quartier de lune... *Avec le soutien de la Région Ile-de-France.*

COLLECTIF PIGNON SUR RUE Ligne d'affleurement

PERFORMANCE

Performance évoquant une ligne d'écume, une retenue de mer...

HÉRITAGE & CIVILISATION Odysée

EXPOSITION / INSTALLATION

BD par 13 artistes pour alerter sur le patrimoine mondial en danger. *En partenariat avec la Ville d'Angoulême et avec le commissariat de Lara-Scarlett Gervais.*

BENOÎT DUTOUR « En vie de larmes »

SCULPTURE / INSTALLATION

Joie et peine magnifiées, fragilité de la vie et temps qui passe.

MARTIN LEWDEN No Utopia

INSTALLATION

Série d'avatars étranges et austères, figures d'une société imaginaire. *En partenariat avec Gros-Mots et Le port des créateurs.*

LAURE FLAMMARION ET HONORÉ VISCONTI Cette nuit-là...

PERFORMANCE

Au « Bureau des solitudes », conteurs en tout genre appellent à la redécouverte du site. *En partenariat avec TBD et avec le commissariat de Laure Flammarion et Honoré Visconti.*

DIANE LOMBARDO Madones Contemporaines

INSTALLATION

Sculptures lumineuses interrogeant les maternités.

BUTTE AUX CAILLES PLACE D'ITALIE

SOPHIE NARAIN Que votre Cœur soit toujours Ardent

INSTALLATION / VIDÉO

Projection hypnotique et chape sonore pour une pause intimiste.

Avec le soutien de Philippe Biscondi et d'Art, Culture et Foi.

→ Église Sainte-Anne de la Butte-aux-Cailles, 188 rue de Tolbiac, 75013 Paris
→ M6: Corvisart | Place d'Italie
→ M7: Tolbiac | Place d'Italie
→ M5: Place d'Italie
→ 19h - 2h

NAOMIE KREMER Incarnation

VIDÉO / EXPOSITION

Vidéos proposant une immersion douce dans nos consciences corporelles

→ Piscine de la Butte-aux-Cailles, 5 place Paul Verlaine, 75013 Paris
→ M6: Place d'Italie ou Corvisart
→ M7: Place d'Italie ou Tolbiac
→ M5: Place d'Italie
→ 19h - 7h

13 EN VUE REFLEXION - Exposition des artistes de 13 en Vue

SCULPTURE / INSTALLATION / EXPOSITION / PEINTURE / GRAVURE / DESSINS

À la Cité du Refuge (Le Corbusier), 20 artistes exposent leurs œuvres. *En partenariat avec Le Centre Espoir - Cité du Refuge (Armée du Salut) et avec le soutien de la Mairie du 13^e.*

→ Centre Espoir - Cité du Refuge, 12 rue Cantagrel, 75013 Paris
→ M14: Olympiades | Bibliothèque François Mitterrand
→ RER C: Bibliothèque François Mitterrand
→ T3a: avenue de France | Maryse Bastié
→ 19h - 3h

OPLINE PRIZE Evolution - new territories

EXPOSITION / INSTALLATION / PERFORMANCE

Une vision de l'espace urbain en mobilité constante. *Avec le soutien de la mairie du 13^e arrondissement.*

→ EP7 Guinguette numérique et gourmande, 133 avenue de France, 75013 Paris
→ M14: Bibliothèque François Mitterrand
→ M6: Quai de la Gare
→ RER C: Bibliothèque François Mitterrand
→ T3a: avenue de France
→ 19h - 2h

MATTHIEU DAGORN, ALEX PARISS, JANIQUE BOURGET, ANNE DAMESIN OpenBach Night Vision

SCULPTURE / INSTALLATION / EXPOSITION

Quatre exposants pour un jeu d'ombres et de formes mêlant volumes et art optique. *En partenariat avec la Galerie Vaste&Véloce.*

→ OpenBach, 8-12 rue Jean Sébastien Bach, 75013 Paris
→ M6: Nationale
→ M14: Olympiades
→ 19h - 1h30

PETITE CEINTURE

L'UNIQUE. Super Synthèse

EXPOSITION / INSTALLATION / ART NUMÉRIQUE

Dans quatre conteneurs, le travail de neuf artistes sur l'urgence climatique. *Avec le soutien de la Ville de Caen, la Région Normandie, la Drac Normandie, le Département du Calvados, Enedis, et avec le commissariat de Vincent Auvray.*

→ Petite Ceinture, 9 rue Augustin Mouchot, 75013 Paris
→ M7: Maison Blanche | Tolbiac
→ 19h - 2h

ROMAIN VICARI Thundercage

INSTALLATION / VIDÉO

Salle de cinéma à ciel ouvert pour visualiser des vidéos 3D. *Avec le soutien de Alexandre Reverdito.*

O J A N Créatures Fantasques

SCULPTURE / INSTALLATION / EXPOSITION

Des êtres fabuleux et loufoques composent un tableau farceur de nos mythes. *En partenariat avec Dupont Teijin Films.*

CHLOÉ RUCHON Variations

INSTALLATION

Barrières Vauban transformées. Un échappatoire physique et imaginaire.

GENTILLY

BIÑO SAUITZVY, CYRIL LECLERC, ELIZABETH SAINT- JALMES ET 30 PERFORMEURS SHOW YOUR [FRASQ]

L'extravagant show de la performance

INSTALLATION / PERFORMANCE / CONCERT

Depuis 2006, Nuit Blanche est le rendez-vous incontournable du Générateur avec un florilège de propositions artistiques axé sur la performance et les arts vivants. Cette 13^e édition va se déployer dans l'espace du Générateur et pour la première fois dans Gentilly. Au Générateur: Carte blanche à Biño Sautitzvy avec

dix apprentis de l'Académie Fratellini + SHOW YOUR [FRASQ], un format libre et imprévisible créé par une trentaine d'artistes. Dans Gentilly: Place du 8 mai 1945: C'est encore loin? de Cyril Leclerc, installation-concert live pour 6 voitures et autoradio(s). Quartier du Chaperon vert, Place Mazagran et Place du 8 mai 1945: L'Abri-Trou d'Elizabeth Saint-Jalmes, installation pour structure gonflable activée par l'artiste et accessible au public. Du quartier du Chaperon vert au Générateur, la fanfare de la grande masse des beaux-arts accompagne l'Abri-Trou et C'est encore loin? avant de clôturer sa course au Générateur au milieu des artistes de SHOW YOUR [FRASQ]! *En partenariat avec l'Académie Fratellini. En soutien avec la Métropole du Grand Paris. Avec le commissariat d'Anne DREYFUS, directrice du Générateur.*

→ Le Générateur, 16 rue Charles Frérot, 94520 Gentilly
→ M7: Porte d'Italie | Maison Blanche
→ T3A: Poterne des Peupliers
→ M7: RER Gentilly
→ 20h - 1h



© Aline Deschamps

VANVES

DENIS MARIOTTE Passage

INSTALLATION / PERFORMANCE

Chemin sensoriel jouant d'accumulations et d'états de saturation, sonore ou visuelle. *Avec le soutien de la ville de Vanves.*

→ Passage des reflets, rue Jean Bleuzen, 92170 Vanves
→ M13: Malakoff Plateau de Vanves
→ M13: Porte de Vanves
→ 19h - 23h30

ARCUEIL

ESMERALDA DA COSTA, FEMMES PHOTOGRAPHES, LAURENT MELON Anis Gras fait sa Nuit Blanche #2

EXPOSITION COLLECTIVE

Les artistes d'Anis Gras présentent leurs travaux à l'occasion de Nuit Blanche.

Avec le soutien de la Ville d'Arcueil.

→ ANIS GRAS - Le lieu de l'autre, 55 avenue Laplace, 94110 Arcueil
→ M4: Porte d'Orléans
→ M13: Châtillon - Montrouge
→ 19h - 00h

EST

SIDI LARBI CHERKAOUI ET GILLES DELMAS Zon-Mai

INSTALLATION

Né en 1976, Sidi Larbi Cherkaoui est un danseur et chorégraphe belge. Emblématique de la jeune scène flamande, il collabore avec d'autres chorégraphes et travaille particulièrement sur la souplesse.

Impénétrable au public, sans portes ni fenêtres, une immense maison de lumière a élu domicile à la Porte Dorée. Sur les murs de cet « édifice dansant », sont projetées des mosaïques de vidéos dans lesquelles des danseurs d'origines différentes, mettent leur corps en mouvement chez eux, dans leur maison, leur salon ou leur cuisine. Que signifie avoir un chez soi ? Voilà la question que Sidi Larbi Cherkaoui leur a posée en s'insinuant dans leur vie quotidienne. Les artistes-interprètes y ont répondu à travers des mouvements poétiques simples, chacun des interprètes traduisant à sa manière ses émotions à l'égard de l'immigration.

→ Palais de la Porte Dorée
- Musée de l'histoire de l'immigration,
293 avenue Daumesnil, 75012 Paris
→ M8: Porte Dorée | Michel Bizot
→ T3: Porte Dorée
→ 19h-2h



La Zon-Mai ©Palais de la Porte Dorée, photo Lucile Humbert, Coutesy Sidi Larbi Cherkaoui, Gilles Delmas et Lardux Production

PORTE DORÉE DAUMESNIL

COMPAGNIE DU ZEREP Muchos Kilometros

PLATEFORME DE LA PARADE

→ À proximité du Palais de la Porte Dorée, 15 avenue Général Laperrine, 75012 Paris
→ M8: Porte Dorée | Michel Bizot
→ T3: Porte Dorée
→ Infos page 14

PAMELA VARELA Bodies womencities-taipei VIDÉO / PHOTOGRAPHIE

Comment l'identité féminine se construit entre société, lieux et vie intime. *En partenariat avec Artist in Residence-TAV-Treasure Hill -Taipei- Tentativa.*

Avec le soutien de Brouillon d'un rêve de la Scam et du dispositif La Culture avec la Copie Privée et de la mairie du 12^e.

→ Mairie du 12^e arr.,
130 avenue Daumesnil, 75012 Paris
→ M6: Dugommier
→ M8: Montgallet
→ 19h-1h

OLIVIA ARTHUR & PHILIPP EBELING - AGENCE MAGNUM PHOTOS Tichan

PHOTOGRAPHIE

De Thibault à Charlotte, le voyage émotionnel, physique et social de Tichan. *Avec le soutien de la mairie du 12^e arrondissement.*

→ Mairie du 12^e arr.,
130 avenue Daumesnil, 75012 Paris
→ M6: Dugommier
→ M8: Montgallet
→ 19h-1h

EDITH ROUX ET MOULOU CHOUTRI Sous Silence

VIDÉO

Vidéo illustrant la censure imposée à la minorité ouïghoure par le régime chinois. *Avec le soutien de la Mairie du 12^e arrondissement et du Centre Nationale des Arts Plastiques*

→ Mairie du 12^e arr.,
130 avenue Daumesnil, 75012 Paris
→ M6: Dugommier
→ M8: Montgallet
→ 19h-1h

MAURICE BENAYOUN, FRANÇOIS RONSAUX, FABIEN DE CHAVANNES... IM-NATURE Immatérielles, Immuables, Immersives, Imparfaites

INSTALLATION / VIDÉO / EXPOSITION / PHOTOGRAPHIE

Un collectif d'artistes propose de nous plonger dans une nature revisitée.
→ Le 100ecs, 100 rue de Charenton, 75012 Paris
→ M1, M14: Gare de Lyon
→ M8: Ledru-Rollin
→ 19h-2h30

DSAA - ÉVÉNEMENTIEL ET MÉDIATION DE L'ÉCOLE BOULLE

Déambulation et médiation-performance

INSTALLATION / PERFORMANCE

Quatre parcours à la lueur d'une lampe au cœur de l'École Boule.
→ École nationale des arts appliqués aux industries de l'ameublement: École Boule, 9 rue Pierre Bourdan, 75012 Paris
→ M1, 8: Reuilly-Diderot
→ M8: Montgallet
→ 19h-00h

PARC FLORAL

→ Route de la Pyramide, 75012 Paris
→ M1: Château de Vincennes
→ M1: Bérault
→ 19h-2h

GÉRALD PESTMAL Serre mobile

SCULPTURE / INSTALLATION

Structure végétale ambulante pour découvrir le paradis terrestre.

THE STILL LIFE EXPERIMENT / COMPAGNIE ALEXIS ROUSSEAU \the fear of falling #3

INSTALLATION / PERFORMANCE

Trois performers ensevelis créent une ambiance tellurique, sonore et visuelle. *Avec le soutien du Théâtre de l'Opprimé, en partenariat avec ARART-Sales, Leasing&Consulting.*

RUMIKO MANAKO Dancing Flower

SCULPTURE / PERFORMANCE

Chorégraphie d'art floral japonais réalisée in situ. *Avec le soutien de Ecole MANAKO Jafas Paris et MANAKO Flower Academy de Tokyo.*

CORINNE GEFFRAY Métonymies

SCULPTURE

Un village monolithe crée un horizon urbain.

COMPAGNIE MNEMOZINA Ritournelle

ou la Danse de la Vie

PERFORMANCE

Le cycle de la vie, en sept bulles d'air.

CYRIL SANCEREAU GWL - Gozo Winter Landscape

VIDÉO

Promenade en images sur les terres fragiles de l'île de Gozo.

ÉMILIE GIRAULT ET FLORENT BURGEVIN The Bird Show, since 2048

INSTALLATION / PERFORMANCE

En 2048, la beauté des oiseaux disparus évoquée par des êtres en cage.

JULIEN SIGNOLET Chronoxyle

SCULPTURE

Mise en lumière de la sculpture de l'artiste.

EPSAA Parade d'insectes hors normes

PERFORMANCE

Manifestation déclarée pour dénoncer la dévastation de nos écosystèmes.

VINCENNES

MOUNIR FATMI / IRIS WOUTERA /KOLEKTIF ALAMBIK / MARCEL L'HERBIER Totale Abstraction

VIDÉO / PERFORMANCE

Les artistes de Nuit Blanche investissent le cœur de Vincennes autour de l'hôtel de ville, habillé pour l'occasion par le Kolektif Alambik. Connu pour « distiller des images » le Kolektif Alambik manie les effets visuels à la perfection et magnifie le bâti par un jeu subtil d'abstractions.

Iris Wouter, danseuse et performeuse hollandaise dévoile ses sculptures animées. Les formes articulées aux matières flexibles et colorées, font de « Looming » une performance renversante et ondoyante. Les corps engagés dans ces structures souples et mouvantes évoquent un voyage abstrait et sans fin le long du cycle de la vie.

« The Human Factor » la vidéo expérimentale de Mounir Fatmi inspirée du film « L'Inhumaine » s'installera en intérieur. « The Human Factor » aborde le rapport entre art décoratif et exotisme et tente de montrer un autre aspect de ce courant artistique sous la puissance de l'idéologie coloniale. Mounir Fatmi y revisite également les thèmes centraux de sa recherche entre architecture, langage et machine.

Cette projection est accompagnée du chef d'œuvre de 1924 de Marcel L'Herbier, « L'Inhumaine », auquel participèrent le peintre et décorateur Fernand Léger ainsi que les architectes Robert Mallet-Stevens et Pierre Chareau.

Dès le 1er octobre à 14h30 à Vincennes, une conférence consacrée à l'architecte et décorateur Robert Mallet-Stevens introduit le programme de Nuit Blanche. *Avec le soutien de la Métropole du Grand Paris. Avec le commissariat de Jean-Max Colard.*

→ Hôtel de ville, place du Général Leclerc, 94300 Vincennes
→ M1: Château de Vincennes
→ RER A Vincennes
→ 19h-00h



Iris Wutera, Looming © Lisa Zhukova

OUEST

DANIEL BUREN Paris recadré, travail in situ, 2019

PLATEFORME DE LA PARADE

→ Tour Eiffel, 3 avenue Anatole France, 75007 Paris
→ M7: Pont de l'Alma
→ M6: Passy
→ Fermeture du site au public à 00h45
→ Infos page 12

DOMINIQUE BLAIN Mouvements (Déplacements/ Migrations/Mouvements)

SCULPTURE / INSTALLATION / VIDÉO / EXPOSITION / PHOTOGRAPHIE / CONCERT

L'œuvre d'art et sa protection en temps de crises politiques et environnementales. Avec le commissariat de Catherine Bédard. Avec le soutien du Conseil des Arts du Canada et de l'Office national du film Canada.

→ Centre culturel canadien, 130 rue du Faubourg St-Honoré, 75008 Paris
→ M9: Saint-Philippe du Roule
→ M9, M13: Miromesnil
→ 19h-00h



Dominique Blain, Monuments II, 2019, détail de l'installation.
La grande galerie du Louvre @Fonds Marc Vaux, Bibliothèque Kandinsky

CLAIRE OPPERT ET LA COMPAGNIE JCM Mouvements croisés

PERFORMANCE MUSICALE ET CHORÉGRAPHIQUE

Entre chorégraphie et musique, le mouvement interrogé dans son essence. Avec le soutien de la mairie du 15^e arrondissement.

→ Maison de la culture du Japon, 101 quai Branly, 75015 Paris
→ M6: Bir-Hakeim
→ M6: Passy
→ 19h-23h

LA DÉFENSE

FRYÏKO NAKAYA, BENEDETTO BUFALINE, PHILIPPE RAMETTE, PIERRE ARDEMIN ET BIEN D'AUTRES... Les Extatiques

EXPOSITION COLLECTIVE

Du 27 juin au 6 octobre 2019, venez prendre l'air à Paris La Défense au travers de la 2e édition de l'exposition d'art contemporain « Les Extatiques ». Pour cette nouvelle édition, Fabrice Bousteau le commissaire d'exposition, a choisi la thématique de l'air, celui qui inspire, celui qui souffle sur ce territoire, où l'horizon aérien est présent comme nulle part ailleurs. Cette exposition est une invitation à respirer sereinement (dans le seul quartier de Paris sans voiture) et différemment grâce aux souffles d'une dizaine d'artistes. En partenariat avec le département des Hauts de Seine, Beaux Arts Magazine, Konbini et les Echos. Avec le soutien de la Métropole du Grand Paris. Avec le commissariat de Fabrice Bousteau.

→ Parvis de la Défense, 92931 Paris, LA DÉFENSE
→ M1: La Défense - Grande Arche
→ M1: Esplanade de la Défense
→ 19h-7h

RUEIL-MALMAISON

GENERIK VAPEUR/ CHRISTINESIREYZOL/ SCOWCZA/ LES TRÉTEAUX DE FRANCE

Nuit Blanche s'invite à Rueil !

INSTALLATION / PERFORMANCE / CONCERT

Danseurs, comédiens, performeurs, voltigeurs ou créatures fantomatiques vous donnent rendez-vous à Rueil-Malmaison pour vous faire redécouvrir l'espace public.

Les enfants pourront s'aguerrir à la jonglerie à l'aide de POI POI ou bien participer aux ateliers proposés par Les Tréteaux de France avant de rejoindre Paris en vélo. Venez investir la ville impériale et dialoguer avec les artistes contemporains dans une ambiance familiale avant de rejoindre les festivités parisiennes. Avec le soutien de la Métropole du Grand Paris

→ Rueil Malmaison, Parvis de l'Hôtel de Ville, 13 boulevard Foch, 92500 Rueil-Malmaison
→ 10h-18h
→ Rueil (RER A), bus 467 ou 144

SÈVRES

COMPAGNIE LES ÉCHAPPÉS DE LA COULISSE Les Shmouls en concert

CONCERT

Entre concert décalé et portrait d'une ville par ses habitants, la nuit sera conviviale. Avec le soutien de la ville de Sèvres.

→ Théâtre Le Sel, 47 Grande Rue, 92310 Sèvres
→ M9: Pont de Sèvres
→ M9: Billancourt
→ 23h30-1h

PROJET INSIDE OUT les visages de Sèvres

JR - INSTALLATION

Portrait d'une ville par ses habitants. Avec le soutien de la ville de Sèvres.

→ Parvis Charles De Gaulle, 92310 Sèvres
→ 19h-7h

COURBEVOIE

FLORIAN MERMIN Invitation au jardin

INSTALLATION

Soirée immersive empreinte d'onirisme Avec le soutien de la ville de Courbevoie. Avec le commissariat de Léa Hodencq.

→ Atelier du Pavillon des Indes, 142 bd. Saint-Denis, 92400 Courbevoie
→ M3: Pont de Levallois
→ 19h-23h

AILLEURS EN ÎLE-DE-FRANCE

RUBIN STEINER & JULIEN COLOMBIER SOIRÉE PERFORMATIVE

Combinaison entre sons électro et végétation plastique.

→ Abbaye de Maubuisson, avenue Richard de Tour, 95310 Saint-Ouen l'Aumône
→ RER: Saint Ouen L'Aumône
→ 19h-00h

IKSE MAITRE Nuit Blanche à Saint- Quentin-en Yvelines

Programmation transdisciplinaire sur l'ensemble de l'agglomération.

→ La Commanderie, Route de Dampierre - CD 58, 78990 Elancourt
→ RER: N: Gare de la Verrière
→ 19h-00h

JEAN FÉLIX, MAITE VILAR ET NASSIB TRABOULSI Hommage à Félix ou la géométrie lyrique

EXPOSITION

Hommage au sculpteur Félix.

→ Musée intercommunal d'Etampes, place de l'Hôtel de Ville et des Droits de l'Homme, 91150 Etampes
→ RER C: Gare d'Etampes
→ 19h-1h

JÉRÔME PORET Les Hôtes

EXPOSITION

Exposition monographique et performances sonores.

→ La Maréchalerie, Centre d'Art Contemporain / ENSAV, 5 avenue de Sceaux, 78000 Versailles
→ M9: Pont de Sèvres
→ M10: Boulogne Pont de Saint-Cloud
→ 19h-1h

OCTAVE COURTIN Les Passe-temps

INSTALLATION

La mesure du temps comme source de création.

→ La Crypte d'Orsay, 4 avenue Saint-Laurent, 91400 Orsay
→ M9: Pont de Sèvres
→ M9: Billancourt
→ 19h-23h

NUIT BLANCHE DANS LE MONDE

De grandes villes s'inspirent de Nuit Blanche sur les cinq continents, avec cette année, pour la première fois, Douala et Prizren (qui invite un artiste parisien).

EUROPE

BELGIQUE

Bruxelles → 5 octobre
nuitblanchebrussels.be

ITALIE

Bologne → 1-4 février
artefiera.bolognafiere.it

Rome → 13-14 septembre

Venise → 22 juin
artnight.it

ESPAGNE

Malaga → 18 mai
lanocheenblancomalaga.com

Burgos → 25 mai
lanocheblancadeburgos.es

Bilbao → 14-15 juin
bilbao700.eus/evento/noche-blanca-2017

Saragosse → 22 juin
zaragenda.com

ROYAUME-UNI

Londres → 22 juin
www.artnight.london

Leeds → 10-11 octobre
lightnightleeds.co.uk

PORTUGAL

Braga → 6-8 septembre
noitebrancabraga.com

SLOVAQUIE

Bratislava → 27-29 septembre
www.visitbratislava.com

Kosice → 4 au 6 octobre
bielanoc.sk

LITUANIE

Vilnius → 14 juin
kulturosnaiktis.lt

LETTONIE

Riga → 7 septembre
baltanakts.lv

MALTE

La Valette → 5 octobre
nottebiancamalta.com

KOSOVO

Prizren → 14 septembre

AFRIQUE

ALGÉRIE

Oran → 5 octobre
if-algerie.com

CAMEROUN

Douala → 1^{er} octobre
ifcameroun.com

AMÉRIQUE

ÉTATS-UNIS

San Antonio → 9 novembre
luminarias.org/index2.cfm

Houston → 6-7 avril
nuitblanchehouston.com

CANADA

Montréal → 21 février-3 mars
montrealenlumiere.com

Halifax → 19 octobre
nocturnehalifax.ca Israel

Toronto → 5 octobre
nbto.com

Winnipeg → 28 septembre
nuitblanchewinnipeg.ca

London
nuitblanchelondon.ca

SALVADOR

SAN SALVADOR

<https://elsalvadorgram.com>

MOYEN ORIENT

ISRAËL

Tel Aviv → 16 mai
touristisrael.com

ASIE

JAPON

Kyoto → 5 octobre
nuitblanche.jp

TAIWAN

Taipei
nuitblanche.taipei

RÉPUBLIQUE DE SINGAPOUR

Singapour → 29-30 août
nightfestival.sg

AUSTRALIE

Melbourne → 22-24 août
whitenightmelbourne.com.au

LES PARTI TENAIRES DES

LES PARTENAIRES PRINCIPAUX



ADIDAS ACCOMPAGNE LA GRANDE TRAVERSÉE POUR DONNER ACCÈS AU SPORT ET À LA CULTURE, AUX JEUNES FILLES DU GRAND PARIS.

Partenaire de l'édition de la Nuit Blanche 2019, adidas soutiendra La Grande Traversée, un parcours unique et insolite de 10 kilomètres, qui traversera différents monuments de la capitale.

Cette démarche, éducative, sociale et citoyenne, vise à donner accès à la culture, par le biais de la pratique sportive. 200 jeunes filles, invitées grâce au précieux soutien d'associations partenaires d'adidas, vont pouvoir découvrir et visiter musées, monuments, théâtres.

La première édition de La Grande Traversée, gratuite et accessible à tout le monde, s'inscrit ainsi dans la volonté d'adidas de s'associer aux grands moments culturels de Paris, berceau des activations de la marque, tout en faisant échos à son mantra que par le sport nous avons le pouvoir de changer des vies.

Accompagner le projet prometteur de La Grande Traversée, est une démarche forte qui s'ancre aussi dans la continuité des actions déjà menées par la marque, puisqu'adidas a lancé en Juin dernier le programme She Breaks Barriers. Symbole de l'engagement d'adidas à lutter contre les barrières existantes entre les femmes et le sport, et porté par plusieurs associations provenant du Grand Paris, She Breaks Barriers est le point d'ancrage du partenariat évident et naturel entre Nuit Blanche et adidas.

PARIS AÉROPORT S'ASSOCIE À LA NUIT BLANCHE ET ACCUEILLE UNE INSTALLATION ARTISTIQUE À PARIS-ORLY.

Paris Aéroport est la marque dédiée aux voyageurs créée par le Groupe ADP. « Paris vous aime » est la promesse qu'elle fait au monde entier et qui s'incarne tout au long de nos terminaux par un dispositif d'accueil, de services, de commerces et d'expositions.

En 2018, Paris Aéroport a accueilli plus de 105 millions de passagers au sein des aéroports de Paris-Orly et Paris-Charles de Gaulle.

Paris Aéroport s'engage à ce que le meilleur de la culture rayonne partout dans nos aéroports pour que l'art fasse aussi partie du voyage et ainsi offrir aux voyageurs la meilleure expérience possible, la plus singulière.

En hommage à Paris et à la France, Paris Aéroport propose une programmation qui se nourrit de deux axes :

- le rayonnement du patrimoine français,
- le soutien à la création française.

Cette démarche est visible à travers :

- un lieu dédié, l'Espace Musées, situé à Paris Charles de Gaulle au Terminal 2E et qui accueille les œuvres originales prêtées par les institutions parisiennes partenaires,
- une programmation déployée dans l'ensemble des terminaux et qui rythment le parcours Paris Aéroport soutient la 18^e édition de Nuit Blanche, et en particulier l'œuvre de Bill Vorn.

Sur invitation de la Direction artistique, l'œuvre sera exposée en amont de Nuit Blanche à Paris-Orly dès le 2 octobre, quelques jours avant l'ouverture officielle.

Cette action permet de toucher un public large, allant dans l'action de la démocratisation culturelle de l'art contemporain et des actions culturelles de Paris à l'international. L'œuvre produite rejoindra la parade rue de Rivoli durant la Nuit Blanche le samedi 5 octobre.

Contact

→ Alix Armanet,
Responsable Culture et Images
alix.armanet@adp.fr

Contact presse

→ Service de presse Paris Aéroport
Lola Bourget, Responsable
du Pôle Médias et Réputation
tél. +33 1 74 25 23 23

LVMH MOËT HENNESSY – LOUIS VUITTON POURSUIT SON SOUTIEN À NUIT BLANCHE

Mécène fidèle de Nuit Blanche depuis 2006, LVMH s'engage à nouveau à l'automne 2019 auprès de la Ville de Paris pour le soutien à la création contemporaine et à la scène artistique française et internationale, permettant ainsi la rencontre au cœur de Paris du plus large public et des artistes.

Le soutien de LVMH à Nuit Blanche s'inscrit dans l'action globale de mécénat en faveur de la culture, du patrimoine et de la création artistique portée par le groupe depuis plus de 25 ans. De Paris à New York, Londres, Moscou, Pékin, Séoul ou bien encore Tokyo, LVMH a permis à des millions de visiteurs d'apprécier les plus grands artistes, de Gerhard Richter à Andy Warhol, de Cézanne à Klein, de Bonnard à Pablo Picasso... Le mécénat de LVMH exprime les valeurs culturelles qui fondent l'histoire et le succès de l'ensemble de ses Maisons : l'innovation et la créativité, l'excellence des savoir-faire, la transmission.

En outre, depuis 2014, la Fondation Louis Vuitton, par son geste architectural signé Frank Gehry et par le développement de son programme artistique, offre une structure pérenne à l'engagement de mécène de LVMH et contribue au rayonnement artistique de Paris en Europe et dans le monde entier. À l'automne 2019, la Fondation Louis Vuitton présentera la première grande exposition rétrospective consacrée à l'une des plus grandes figures de la création française au xx^e siècle : Charlotte Perriand.

Contact

www.lvmh.fr
www.fondationlouisvuitton.fr

SNCF GARES & CONNEXIONS, RÉVÉLATEUR DE CULTURES

Branche de SNCF en charge de la gestion, de l'exploitation et du développement des 3 000 gares françaises, SNCF Gares & Connexions s'engage pour ses 10 millions de voyageurs et visiteurs quotidiens à constamment améliorer la qualité de l'exploitation, inventer de nouveaux services et moderniser le patrimoine. Elle est née d'une conviction : les gares sont des lieux de vie à part entière, à la croisée des parcours, des poumons pour les villes qui métamorphosent les territoires et facilitent le quotidien de chacun.

SNCF Gares & Connexions enrichit sans cesse ces « villages urbains », afin notamment de contribuer à la diffusion de la culture auprès de tous les publics. En collaboration étroite avec les plus grandes institutions et manifestations artistiques, aussi bien nationales que locales, SNCF Gares & Connexions imagine ainsi chaque année plus de 100 expositions, interventions et rencontres, pour la plupart inédites, sur l'ensemble du territoire français.

Contact presse

→ Gaëlle Le Fischer
tél. 06 17 50 92 53
gaelle.le-fischer@snf.fr
www.gares-sncf.com
Facebook : @Gares.Connexions
Twitter : @ConnectGares
Instagram : @gares_connexions

UNE CULTURE DE QUALITÉ POUR TOUS

Engagé pour la culture pour tous et partenaire essentiel des événements culturels partout en France, France Télévisions soutient la création artistique sous toutes ses formes.

L'offre culturelle du groupe se veut la plus large possible, favorisant à la fois la transmission des connaissances et le partage des expériences.

France Télévisions est un vecteur important de promotion de la culture, de toutes les cultures : des soirées musicales, des live et des concerts captés en festival, des magazines et des documentaires culturels, ainsi que de nombreux reportages dans les JT puis sur franceinfo.fr, des formats éducatifs, des captations gratuites sur france.tv, de la fiction, du spectacle vivant, de l'animation, des livres, du cinéma, des expositions sur franceinfo:culture, Culture Prime, france.tv arts.

Des événements les plus singuliers aux plus populaires : France Télévisions fait découvrir ou redécouvrir avec la même passion la vivacité et la diversité culturelles.

Associé à 320 événements en France et notamment aux créations des grandes institutions, France Télévisions poursuit des partenariats avec tous les grands événements. En grande proximité, les 13 antennes régionales de France 3, ainsi que celles du Pôle Outre-mer La1ère (9 médias TV/radio/Web), sont les partenaires majeurs de plus de 200 manifestations culturelles réunissant des festivals à renommée internationale et des événements émergents.

Le soutien et l'exposition de la création dans sa diversité sont au cœur de la mission du service public de l'audiovisuel.

Dans le cadre de cette politique de partenariats culturels ambitieuse et diversifiée, c'est donc tout naturellement que France Télévisions soutient cette année l'édition de la Nuit Blanche 2019 en y participant.

Contact projet

→ Bérénice Bouchon
tél. 06 23 44 17 14
berenice.bouchon@francetv.fr

les cinémas

PATHE GAUMONT

Les Cinémas Pathé Gaumont, partenaires de Nuit Blanche, encouragent et favorisent la création artistique. En 2019, Les Cinémas Pathé Gaumont sont mécènes du Bal Blanc réalisé par Alain Fleischer et diffusent l'œuvre de Julian Charrière au cinéma Gaumont Opéra Capucines.

Les Cinémas Pathé Gaumont sont leaders de l'exploitation cinématographique en France, aux Pays-Bas et en Suisse. Ils sont également présents en Belgique et en Tunisie. À fin 2018, Les Cinémas Pathé Gaumont exploitent 108 cinémas pour un total de 1 116 écrans, ont accueilli 63,4 millions de spectateurs.

La stratégie de montée en gamme et de modernisation des Cinémas Pathé Gaumont repose sur une politique active de création, de reconstruction et de rénovation, une innovation permanente avec les meilleures technologies, des services inédits et adaptés et un parcours spectateur optimisé, en salles et sur le digital.

Les Cinémas Pathé Gaumont appartiennent à Pathé, l'un des principaux producteurs et distributeurs européens de films de cinéma.

LES PARTENAIRES ASSOCIÉS

Contact presse

→ Emilie Imbert, Relations Presse
tél. 09 54 26 31 17 / 06 71 88 27 65
relationspresse@eimbert.com

Créée en 1953 par des artistes, l'ADAGP est la société française de perception et de répartition des droits d'auteur dans le domaine des arts graphiques et plastiques.

Forte d'un réseau mondial de près de 50 sociétés sœurs, elle représente aujourd'hui plus de 180 000 auteurs dans toutes les disciplines des arts visuels : peinture, sculpture, photographie, architecture, design, bande dessinée, manga, illustration, street art, création numérique, art vidéo.

L'ADAGP gère l'ensemble des droits patrimoniaux reconnus aux auteurs (droit de suite, droit de reproduction, droit de représentation, droits collectifs), pour tous les modes d'exploitation : livre, presse, publicité, produits dérivés, expositions, ventes aux enchères et en galerie, télévision, vidéo à la demande, sites Internet...

À travers son programme d'action culturelle, l'ADAGP encourage la scène créative en initiant et/ou en soutenant financièrement des projets propres à valoriser les arts visuels et à en assurer la promotion à l'échelle nationale et internationale. Pour soutenir et accompagner les artistes à des moments clés de leur parcours professionnel, l'ADAGP a mis en place plusieurs aides.

- Chaque année, Les Révélation ADAGP encouragent l'émergence des talents dans les domaines des arts plastiques, art numérique / art vidéo, art urbain, bande dessinée, design, livre d'artiste, livre jeunesse, photographie. Les lauréats reçoivent une dotation et bénéficient d'un portrait filmé et diffusé sur le site d'Arte.
- Les dix bourses annuelles « Collection Monographie » aident au financement du premier ouvrage monographique d'artistes membres de l'ADAGP en milieu de carrière.
- Les deux bourses annuelles « Connexion » aident financièrement les lieux de diffusion français à concrétiser un projet de coproduction internationale ou la reprise à l'étranger d'expositions d'artistes de la scène contemporaine française.

Contact

→ Marlène Chalvin,
Responsable Communication
tél. 01 73 79 56 41
marlene.chalvin@adagp.fr
→ ADAGP
11 rue Duguay Trouin – 75006 Paris
www.adagp.fr
Facebook : @adagp
Instagram : @adagp
Twitter : @adagp
#pourledroitdesartistes

**LA CULTURE ACCESSIBLE À TOUS :
UNE VALEUR FORTE DE CHRONOPOST**

Partenaire au quotidien des parisiens, Chronopost est ravi de participer à la Nuit Blanche 2019. L'accès à la culture est une valeur forte de l'entreprise, notamment auprès de ses collaborateurs. La participation à la Nuit Blanche parisienne s'est donc présentée comme une évidence pour les équipes, d'autant plus que le « mouvement » est au cœur de cette nouvelle édition.

Chronopost aura ainsi le plaisir de ravitailler les coureurs parisiens lors de la « Grande Traversée ». 5 véhicules électriques seront répartis sur les 2 parcours de course ainsi que sur le village officiel Place de Concorde. Leurs chauffeurs distribueront gratuitement un ravitaillement aux coureurs parisiens pour leur permettre de vivre leur marathon culturel dans les meilleures conditions possibles !

Conscient de l'impact de son activité sur l'environnement, Chronopost investit depuis de nombreuses années dans des infrastructures (Espace de Logistiques Urbains implantés en cœur de ville) et de nouveaux usages de transport (véhicules électriques ou GNV, avec des vélos ou même à pieds). C'est cette politique menée sur le long terme qui lui permet d'être le premier expressiste à s'engager et à livrer l'intégralité d'une capitale mondiale avec des moyens doux.

Contact presse

→ Stéphanie Noel
stephanie.noel@chronopost.fr
tél. 07 63 05 67 73

Fidèle soutien de Nuit Blanche depuis 2010, le Crédit Municipal de Paris renouvelle sa participation à cet incontournable événement artistique.

Métiers

Expertise, Ventes aux enchères et Conservation d'œuvres, trois activités intimement liées au marché de l'art

Dès la création de l'institution en 1637, ses activités de prêt sur gage et de ventes aux enchères ont amené le Crédit Municipal de Paris à développer un savoir-faire indéniabla dans la conservation, l'expertise et la vente d'œuvres d'art. Plus de 80 ventes aux enchères y sont organisées chaque année, parmi lesquelles les prestigieuses ventes de bijoux, montres, œuvres d'art, maroquinerie et accessoires de luxe.

Fort de ce savoir-faire, le Crédit Municipal de Paris a créé il y a trente ans une offre de conservation à destination des particuliers et professionnels du monde de l'art. À la rentrée 2018, l'institution a modernisé son offre et lancé CC ART, Centre de Conservation d'Art du Crédit Municipal de Paris. CC ART assure la conservation confidentielle et sécurisée d'œuvres dans son prestigieux site du Marais.

Valeurs — L'art au cœur des valeurs du CMP

Lancé à l'occasion de la FIAC 2018 par la Ville de Paris et le Crédit Municipal de Paris, le 1% marché de l'art est le nouveau dispositif de soutien à la création artistique à destination des artistes franciliens dans le domaine des arts visuels. Les trois lauréats seront exposés au moment de la FIAC 2019 et à cette même occasion sera lancée la seconde édition.

Agenda 2019

- 12 sept : vente aux enchères d'instruments de musique
- 15 / 26 oct : exposition des artistes du 1% marché de l'art au Crédit Municipal de Paris et à l'Hôtel d'Albret
- 6 et 7 déc : vente aux enchères cataloguée de bijoux et montres

Contact presse

→ Agnès Colas des Francs
acolasdesfrancs@creditmunicipal.fr
tél. 01 44 61 65 24 / 06 21 10 30 53

Contact

→ Jeanne Mougel,
Directrice de la communication, du digital et du marketing
jmougel@creditmunicipal.fr
tél. 01 44 61 63 28 / 06 64 04 50 13
www.creditmunicipal.fr

Une œuvre d'art numérique représentera le Québec dans la Parade de Nuit Blanche 2019 qui défilera de la Concorde à la Bastille. Futuristes, les robots danseurs de Bill Vorn sont à l'image du Québec contemporain : un mariage captivant entre création, recherche technologique et innovation. L'affiche québécoise présentera également la déambulation de Raphaëlle de Groot parmi les Artistes Promeneurs.

Pionnier de la transformation numérique, l'écosystème québécois mixe artistes, chercheurs, informaticiens et scientifiques au cœur de recherches-crétions novatrices : de l'art numérique au jeu vidéo, de la performance audiovisuelle à l'installation interactive, de la projection immersive 360° à la réalité virtuelle.

Le Québec s'affirme aujourd'hui comme l'un des pôles d'excellence de la mutation digitale mondiale, une société-laboratoire où la création alliée à la technologie nourrit une puissante dynamique de croissance.

L'installation robotique de l'artiste québécois Bill Vorn est issue de ce laboratoire effervescent. La Délégation générale du Québec à Paris, avec le Conseil des Arts et des Lettres du Québec, en partenariat avec la Ville de Paris et grâce à la complicité de Didier Fusillier, sont heureux de la présenter aux Parisiens à Nuit Blanche 2019.

Une autre artiste du Québec, Raphaëlle de Groot, présentera une création en déambulation dans l'espace public, en accord avec sa pratique artistique axée sur la mobilité et l'expérience humaine collaborative.

La Délégation générale du Québec à Paris est la représentation diplomatique du Québec en France. Elle veille aux intérêts de l'État québécois et au renforcement de la relation directe et privilégiée qu'il entretient avec la France dans les domaines institutionnel, politique, culturel et économique.

Délégation générale du Québec à Paris :
www.international.gouv.qc.ca/fr/paris

Source

Pascale Cosse, attachée culturelle, cinéma et arts numériques, Délégation générale du Québec à Paris
pascale.cosse@mri.gouv.qc.ca
tél. 01 40 67 85 27

Information

Emilie Fondanesche,
attachée de presse, Délégation générale du Québec à Paris
emilie.fondanesche@mri.gouv.qc.ca
tél. 01 40 67 85 32 / 06 95 06 22 56
www.quebec.fr
@Quebec_FR

Desigual

Desigual est né en 1984 à Barcelone grâce à Thomas Meyer, avec un principe très clair : « habiller des personnes, non pas des corps » et un rêve : « vivre dans un monde où chacun peut être soi-même ».

En utilisant la créativité comme outil pour y arriver, le premier vêtement Desigual est né : une veste créée à partir de chutes de jeans usés, qui connut un immense succès sur l'île d'Ibiza. Elle fut à l'origine de notre style arty, patch et ethnic qui nous accompagne encore aujourd'hui.

Desigual a toujours été en contact avec des artistes, notamment la cinéaste Isabel Coixet qui inspira notre nom ou Peret, prix national d'illustration et créateur de notre premier logo « les Humains ». Aujourd'hui, notre objectif devient réalité grâce à des personnalités comme Miranda Makaroff, Jordi Mollá ou Aleesha. Des créateurs, des artistes, des chanteurs et des influenceurs issus du monde de la mode et de la culture urbaine qui renouent avec notre essence et sont le fer de lance d'initiatives telles que Desigual inBeta, notre plateforme de collaboration et d'expérimentation créative.

Dans cet esprit d'innovation constante et suite à l'exploration de notre relation avec la culture et l'art, est née notre proposition pour Nuit Blanche, de la main de Suco Sessions. Une session à l'air libre guidée par des casques pendant laquelle, à travers le mouvement (danse, yoga et méditation) et dans un lieu magique et incomparable comme la Ville de Paris, nous viendrons stimuler les hormones du bonheur et réveiller l'artiste qui est en chacun d'entre nous.

Depuis ses débuts, Desigual s'est battu pour créer un univers libre, authentique, optimiste, décomplexé et méditerranéen qui, depuis Barcelone, continue à inspirer le monde trois décennies plus tard. L'essence de Desigual se caractérise par sa singularité et le caractère unique de ses créations, pensées pour habiller d'authenticité des personnes qui cherchent à être 100 % elles-mêmes et à exprimer leur facette plus créative.

Contact presse

→ Delphine Fétiqueau
delphine@lappartpr.fr
+33 1 44 55 04 70
→ L'appart PR
36 rue du Mont Thabor – 75001 Paris



EVESA POUR UN CADRE DE VIE

Du fait de ses activités au cœur de la ville, EVESA s'inscrit naturellement dans une réflexion générale sur les moyens et les solutions à employer pour répondre aux enjeux de la ville, plus inclusive, plus résiliente, plus efficiente mais aussi plus humaine. C'est ainsi qu'EVESA participe activement à des programmes collaboratifs de recherche et développement comme Datacity, Paris&CO ou qu'elle crée une chaire doctorante sur l'éclairage du futur avec l'EIVP ou encore qu'elle met en oeuvre plusieurs projets pilotes comme les bornes de recharges électriques sur candélabre ou les candélabres solaires ou l'éclairage modulable protecteur de la biodiversité et bien d'autres sujets.

À propos d'EVESA

EVESA, société sise à Paris dans le 15^e arrondissement, est titulaire du marché à performance énergétique portant sur l'exploitation et la maintenance de l'éclairage public, de la signalisation lumineuse tricolore et des illuminations de la Ville de Paris. En exécution de ce marché, EVESA a notamment contribué à la réduction de plus de 32 % de la consommation électrique de la Ville de Paris en éclairage, à des mises en lumière de plusieurs sites destinées à magnifier celle-ci. EVESA veille sur la lumière et les carrefours de la Ville de Paris 7J/7 et 24H/24. Plus d'informations sur : www.evesa.fr

Contact presse

→ Nicolas Lemaire
n.lemaire@evesa.fr
tél. 06 63 13 29 16

La Fondation d'entreprise Ricard s'inscrit dans le mécénat pour l'art développé par la société Ricard depuis plus de vingt ans. Elle est le lieu d'émergence de toute une génération d'artistes.

Elle a pour vocation de soutenir la jeune scène contemporaine française et d'en diffuser la connaissance sur le plan national et international.

Située au cœur de Paris, la Fondation est un lieu d'expositions, de créativité et de rencontres dans le domaine de l'art sous ses formes les plus contemporaines.

Elle organise entre cinq et six expositions par an et pour lesquelles elle invite des curateurs extérieurs. Elle est aussi un lieu d'échanges et de discussions : chaque mois, le public est invité à participer à des débats dans une ambiance spontanée et conviviale.

Elle soutient également des éditions d'artistes et des ouvrages collectifs autour de la création contemporaine.

Créé en 1999, le prix de la Fondation d'entreprise Ricard a été le premier à récompenser de jeunes artistes de la scène artistique contemporaine française.

Chaque année pour le Prix, un curateur est invité à organiser à la Fondation une exposition autour d'un groupe d'artistes âgés de moins de 40 ans.

L'un des artistes se voit alors attribuer le prix, décerné par un jury composé de collectionneurs d'art, de curateurs et artistes lauréats des éditions précédentes. Le Prix consiste en l'achat d'une œuvre, qui est ensuite offerte au Centre Pompidou, ainsi qu'au financement d'un projet à l'étranger.

Pour Nuit Blanche, la Fondation d'entreprise Ricard a choisi d'accompagner le projet de Julien Creuzet, jeune artiste qu'elle a eu l'occasion de soutenir à plusieurs reprises, elle lui a, en particulier, consacré une exposition personnelle en 2018.

Contact

→ fondation-entreprise-ricard.com

Présent depuis plus de trente ans sur le marché immobilier notamment parisien, le Groupe Elysées Monceau se positionne en qualité de développeur et d'investisseur et assure également des activités de Property et d'Asset Management.

Le Groupe a acquis un réel savoir-faire d'opérateur dans le montage de projets complexes et dans la réhabilitation d'immeubles, que ce soit en immobilier d'entreprise ou en habitation. À titre d'exemples :

- Achat et rénovation d'un ensemble de 8 immeubles composés de 260 appartements rue Olivier de Serres à Paris 15^e dont 140 revendus en usufruit locatif social.
- Transformation d'une tour de bureaux à Paris La Défense en hôtel de 211 chambres et deux restaurants destinés à l'exploitation de l'enseigne Mama Shelter.
- Développement d'un nouveau quartier de ville au Cannet dans les Alpes Maritimes comprenant notamment commerces, cinémas, restaurants et une résidence services seniors de 10.000 m².
- Restructuration et surélévation d'un immeuble de bureaux de 6.000 m² à Courbevoie, dans le Village Delage.
- Christian de DANCOURT, collectionneur engagé et fondateur du Groupe Elysées Monceau s'est particulièrement investi depuis de nombreuses années dans l'art contemporain en apportant son mécénat notamment au Centre Pompidou, au Palais de Tokyo, à la Fondation Guerlain ainsi qu'à l'ADIAF.
- Il contribue au soutien de jeunes artistes par une série d'acquisitions d'œuvres et par l'organisation d'un collectif autour d'une cinquantaine d'ateliers à Aubervilliers.
- À travers le fonds de dotation Elysées Monceau, le groupe pérennise son action dédiée plus particulièrement à la création et l'émergence du travail des femmes artistes.

Contact

→ Michèle HOLLEY
gem@elysees-monceau.fr

À PROPOS DU CENTRE DE SHOPPING WESTFIELD FORUM DES HALLES:

Coiffé de la Canopée, nouveau signal architectural de Paris et du Grand Paris, Westfield Forum des Halles s'est transformé. Westfield Forum des Halles, qui accueille 150 enseignes, a été entièrement rénové, avec des surfaces commerciales agrandies, aérées et bénéficie désormais de la lumière naturelle. Westfield Forum des Halles, c'est des enseignes exclusives (Victoria's Secret, L'Exception, Sept-Cinq...), les flagships des plus grandes marques françaises et internationales (Nike, Lego, Superdry, Muji...), une offre de restauration pointue (Champeaux dont la carte est signée par Alain Ducasse). Le centre a aussi renouvelé 70% de ses espaces existants, avec des opérations de restructuration de grande ampleur pour de nombreuses enseignes comme H&M (flagship de 4 étages), Fnac, Zara, Celio, Bershka. C'est enfin une offre de proximité avec un Monoprix de 3 000 m² et l'épicerie Causses.

Westfield Forum des Halles est aussi une destination de loisirs, avec le cinéma le plus fréquenté au monde et ses équipements historiques (Forum des Images, gymnase, piscine olympique). La Canopée accueille une offre culturelle riche avec une médiathèque, un centre dédié au hip-hop, un conservatoire et la Maison des pratiques artistiques amateurs. Fort de 48,8 millions de visites en 2018, le centre confirme son statut de lieu de vie pour les Parisiens, destination pour les Franciliens, passage obligé pour les touristes, entre Beaubourg, le Louvre et Saint-Eustache. Pour plus d'informations: fr.westfield.com/forumdeshalles

Contacts

→ OCONNECTION
Coralie Berthoud,
Directrice de Clientèle Influence
tél. 01 71 90 50 05 / 06 50 59 90 79
8 rue Blaise Pascal
92200 Neuilly-sur-Seine
→ Alicia Cosme,
Chargée de Clientèle Influence
tél. 01 71 90 50 04 / 06 68 87 36 83
8 rue Blaise Pascal
92200 Neuilly-sur-Seine

SAINT-GOBAIN, UNE ENTREPRISE ENGAGÉE DANS LE MÉCÉNAT CULTUREL

Saint-Gobain s'engage chaque année pour soutenir des projets culturels et scientifiques, en lien avec son identité et sa stratégie centrée sur la construction et l'habitat durable.

C'est donc avec beaucoup de plaisir et d'enthousiasme que Saint-Gobain participe pour la première fois cette année à Nuit blanche, en apportant de spectaculaires miroirs à Daniel Buren, qui réinvente le « camion du miroitier » pour donner une vision mouvante et onirique de Paris. Cette participation est un clin d'œil aux savoir-faire de Saint-Gobain et à son histoire qui a débuté sous Louis XIV avec la fabrication de précieux miroirs, et qui rappelle que l'innovation est au cœur de l'histoire du groupe depuis plus de 350 ans.

À travers Nuit blanche, Saint-Gobain réaffirme sa conviction que la culture nourrit et réenchante le monde et qu'elle doit être à la portée de tous. Cette Nuit Blanche en mouvement nous permet d'appréhender Paris et sa métropole autrement et de porter un nouveau regard sur la ville.

À propos de Saint-Gobain

Saint-Gobain conçoit, produit et distribue des matériaux et des solutions pensés pour le bien-être de chacun et l'avenir de tous. Ces matériaux se trouvent partout dans notre habitat et notre vie quotidienne: bâtiments, transports, infrastructures, ainsi que dans de nombreuses applications industrielles. Ils apportent confort, performance et sécurité tout en répondant aux défis de la construction durable, de la gestion efficace des ressources et du changement climatique.

- 41,8 milliards d'euros de chiffre d'affaires en 2018
- Présent dans 68 pays
- Plus de 180 000 collaborateurs

Contact presse

→ Susanne Trabitzzsch
susanne.trabitzzsch@saint-gobain.com
tél. 01 47 62 43 25
www.saint-gobain.com
[@saintgobain](https://twitter.com/saintgobain)

SFL soutient la Ville de Paris depuis 2015, dans la manifestation intitulée Nuit Blanche qui vise à permettre à un public nombreux d'accéder gratuitement à une offre artistique pluridisciplinaire, présentée dans la capitale. SFL contribue ainsi au rayonnement de Paris, parfois au sein même de ses propres actifs, tout en soutenant la création artistique et son ouverture au plus grand nombre.

À propos de SFL

Première foncière d'envergure investie sur l'unique segment haut de gamme de Paris, SFL se distingue par la qualité très centrale de la localisation de ses immeubles, concentrés dans le Quartier Central des Affaires et dans le croissant ouest de Paris. La qualité de ses actifs répond aux attentes d'une clientèle exigeante pour laquelle l'implantation de bureaux constitue à la fois un cadre de travail contemporain, un outil de motivation des équipes et une vitrine pour l'image de l'entreprise.

Ce positionnement « prime », exigeant et ambitieux, nécessite un savoir-faire spécifique, une connaissance fine du marché, des produits, des clients et de leur environnement professionnel pour être en mesure de proposer les meilleurs immeubles sur le marché parisien. Le niveau élevé d'expertise est la vocation d'un spécialiste.

Conscient de l'évolution des nouveaux modes de travail dans l'entreprise, la stratégie de SFL s'inscrit dans une vision innovante et dynamique de l'immobilier de bureaux tournée vers les besoins des entreprises. C'est pourquoi SFL élargit sa réflexion autour des grandes tendances en matière de management, d'organisation du travail, des modes de fonctionnement des entreprises leaders mais aussi en matière d'accessibilité, de temps de transport, d'amélioration du confort et des conditions de travail qui sont aujourd'hui au cœur des enjeux de l'immobilier d'entreprise.

Contact partenariat culturel et/ou presse

→ Thomas Fareng
t.fareng@fonciere-lyonnaise.com
tél. 06 75 14 03 17
www.fonciere-lyonnaise.com

GRAND PARIS, UNE RÉVOLUTION CULTURELLE !

Le Grand Paris Express est le plus grand projet d'Europe avec la construction de 200 kilomètres de réseau. À l'horizon 2024, avec les Jeux olympiques et paralympiques, ce nouveau métro rapide et automatique marque après Haussmann une nouvelle révolution urbaine. Pour accompagner cette transformation sans précédent et contribuer à l'émergence d'une identité métropolitaine, la Société du Grand Paris a initié un programme artistique et culturel alliant événements de chantiers, résidences d'artistes sur les chantiers et création d'œuvres pérennes intégrées aux futures gares. C'est dans ce cadre que la SGP participe à l'édition Nuit Blanche 2019, résolument métropolitaine.

La collection du Grand Paris Express

La direction artistique et culturelle du Grand Paris Express, confiée à José-Manuel Gonçalves, met en valeur les savoirs faire techniques des ingénieurs et ouvriers sur les chantiers du futur métro en accompagnant les gestes forts de génie civil de propositions artistiques et culturelles. La grande collection du Grand Paris Express est composée à la fois d'œuvres nomades circulant sur les chantiers du métro, mais aussi d'œuvres pérennes in situ dans chacune des 68 nouvelles gares. Cette collection réunit déjà plus d'une quarantaine d'artistes issus tant de la jeune création française (Hicham Berrada, Noémie Goudal, Duy Anh Nhan Duc...) que de la scène internationale (Michelangelo Pistoletto, Jeppe Hein, Ryoji Ikeda, Ivan Navarro...).

Ce programme artistique et culturel a été initié par la Société du Grand Paris, établissement public en charge de la construction du nouveau métro, avec le soutien du Fonds de dotation du Grand Paris Express, et en dialogue avec les collectivités territoriales desservies par le nouveau métro. La direction artistique du projet a été confiée à José-Manuel Gonçalves accompagné de commissaires invités pour les tandems (Fabrice Bousteau, Jean-François Chougnat Alexia Fabre, Emma Lavigne et Laurent Le Bon), de l'agence Eva Albarran & Co, Manifesto et du CENTQUATRE-PARIS.

Contact presse

→ romain@pierre-laporte.com
www.culture-grandparisexpress.fr

Grand magasin de style de vie à la fois multi spécialiste et créatif, LE BHV MARAIS propose une offre originale alliant maison, mode, beauté, design, bricolage, loisirs et restauration.

Son magasin amiral situé depuis 160 ans rue de Rivoli à Paris se positionne comme un véritable lieu de vie et d'inspiration, participant à l'attractivité du quartier historique du Marais et proposant à ses clients parisiens, français et internationaux plus de 2 000 marques, des plus accessibles aux plus pointues.

Comme ses clients, LE BHV MARAIS est toujours en mouvement pour créer la surprise, étonner et évoluer. Animé toute l'année ou en « programme de saison », l'espace est bouillonnant et devient le nouveau lieu de balade et de shopping!

Quelques chiffres clefs:

- 1856: Création à Paris
- 45 000 m²: Le flagship rue de Rivoli à Paris
- 4 200 m²: L'espace historique de bricolage
- 2^e vitrine du réseau: Le BHV Parly 2
- 3 magasins à l'international

Contact

→ Alix Dassonville-Reynaud,
Chargée d'Influence
et Communication Senior
adassonville@galerielafayette.com
tél. 01 40 23 53 47
www.bhv.fr



À PROPOS DU PERCHOIR

Inauguré sans s'annoncer sous un coucher de soleil parisien, le bar-restaurant Le Perchoir du quartier Mémilmontant a été l'un des premiers établissements parisiens à investir les hauteurs de la ville. Au Perchoir, on y vient pour siroter un verre en fin d'après-midi sur le rooftop aménagé avec un joli bar, des canapés confortables recouverts de coussins dépareillés, des grandes tablées conviviales, des chaises disparates et des petits coins tranquilles, parfaits pour prendre un verre, papoter, profiter d'un panorama à 360 degrés et du grand air des cimes urbaines.

« Transformer les 400 m² de terrasse d'un immeuble industriel parisien en destination nocturne a été le premier défi de la bande du Perchoir »

Très vite, le rooftop bar s'est transformé en véritable pôle d'attraction pour esprits créatifs et s'est fait le théâtre de collaborations et partenariats qui laissent voir le jour à des projets divers et toujours originaux: expositions, concerts, restaurants éphémères sur le toit, projections en plein air, etc. Pour ne rien laisser au hasard, un étage en dessous, un restaurant pour fins gourmets et un bar à cocktails pour les initiés des spiritueux permettent de faire durer le plaisir. Les lieux sont parisiens mais invitent au voyage et au dépaysement. En témoignent la programmation musicale et la sélection de pépites du monde entier par Karl Plank de Radiooooo, la webradio qui propose de voyager dans le temps!

Contact presse

→ Léa Ribeyreix & Muriel Monclair
Agence Cartel
lea.ribeyreix@agence-cartel.com
murielle.monclair@agence-cartel.com

LES PARTENAIRES MÉDIA



LIBÉRATION, UNE VOIX SINGULIÈRE DANS UNE SOCIÉTÉ QUI CHANGE

Libération est synonyme d'engagement. Pas d'un engagement opportuniste et dans l'air du temps, non, d'un engagement originel. Parce que c'est de l'engagement qu'est né Libé en 1973. Près de 50 ans plus tard, Jean-Paul Sartre n'est plus là, mais la rédaction continue de faire des choix. Elle alerte, elle dénonce, elle offre à ses lecteurs une hauteur de vue qui leur permet de voir au-delà des apparences.

Libération sait rire, Libération sait transmettre des émotions, Libération sait surtout surprendre grâce à son audace. Chaque jour, la manchette du journal est une nouvelle proposition, souvent drôle, parfois mélancolique, mais toujours audacieuse.

Le projet de Libération, c'est surtout d'aider la société à s'améliorer, de transmettre des valeurs de tolérance, d'humanisme et de progressisme. Libération se bat contre les idées reçues et la pensée unique, pour que ses lecteurs aient une vision juste de la société.

À propos de Libération

Fondé en 1973 sous l'égide de Jean-Paul Sartre, Libération est une marque média d'information généraliste. Le journal est diffusé à plus de 70 000 exemplaires chaque jour et plus de 20 millions de visiteurs consultent liberation.fr chaque mois.

Contact

→ contact@liberation.fr

L'ÉQUIPE

L'ÉQUIPE S'ASSOCIE À LA VILLE DE PARIS POUR NUIT BLANCHE 2019

L'Équipe soutient l'édition 2019 de Nuit Blanche organisée par la Ville de Paris, un événement permettant d'associer l'art et le sport. L'Équipe a donc naturellement pris part à ce projet en corrélation avec les valeurs du journal.

Avec l'arrivée des Jeux-Olympiques à Paris en 2024, Nuit Blanche est une occasion de mettre en avant Paris comme capitale mondiale de la Culture et du Sport.

Marque emblématique du sport, L'Équipe bénéficie d'un statut unique dont la principale ambition est de nourrir sans relâche tous les amateurs de sport, réunissant près de 32 millions de passionnés chaque mois.

Aujourd'hui, L'Équipe est avant tout un groupe pluri média leader de l'information sportive en France. L'Équipe c'est une centaine de disciplines suivies, plus de 10 000 journées de reportages, plus de 100 tours du monde parcourus pour être présents sur les terrains de sport du monde entier.

« Je lis L'Équipe, Je consulte L'Équipe, je regarde L'Équipe ». Le tout à travers ses différents supports : le journal, 1^{er} titre d'information sportive en France ; la chaîne L'Équipe, 1^{re} chaîne de sport gratuite en France ; et L'Équipe digital dont le site L'Équipe, l'application mobile et tablette. L'Équipe offre un traitement qualitatif et singulier de l'information sportive, permet de plonger au coeur des événements sportifs sur la chaîne, tout en étant connecté au quotidien avec l'actualité sportive à travers ses plateformes digitales.

Contact partenariats

→ Xavier Audebert
xaudebert@lequipe.fr
→ Julien Lize
jlize@lequipe.fr

Contacts Presse:

→ Emmanuelle Faure
efaure@lequipe.fr
→ Nicolas Pre
npre@lequipe.fr

le Bonbon

Le Bonbon est une marque média présente dans 10 villes en France (Paris, Lille, Lyon, Marseille, Toulouse, Bordeaux, Nantes, Strasbourg, Montpellier et Nice). Précurseur de tendances auprès des 18-34 ans, il met en avant toute l'actualité culturelle, les sorties et les bons plans de chaque ville. Il sélectionne également le meilleur de la food, des bars et des lieux incontournables. Magazine de proximité, mensuel et parisien (380 000 exemplaires) né en 2009, Le Bonbon se décline également sur le web et à travers une application de bons plans avec plus de 3 millions de visiteurs uniques chaque mois.

Contact

→ Fanny Lebizay, Responsable pôle culture & partenariats
Fanny.l@lebonbon.fr
tél. 01 48 78 79 34
15 rue du Delta – 75009 Paris
www.lebonbon.fr



NOUVELLE NUIT BLANCHE POUR LA RATP

La RATP, partenaire historique de la Nuit Blanche, est heureuse de participer à cette 18ème édition. Cette année encore, un dispositif de transport spécial est mis en œuvre pour desservir au mieux les animations et faciliter toute la nuit les déplacements du public. En accompagnant les grands événements artistiques tels que Nuit Blanche, la RATP réaffirme son engagement pour la promotion des arts et de la culture, afin de satisfaire au mieux à sa mission d'opérateur des transports publics d'une métropole multiculturelle.

Une offre de transport renforcée

À la fin du service habituel, la Mairie de Paris et la RATP mettent en place une offre de transport spécifique. La ligne 1 du métro ainsi que les lignes de tramway T3a et T3b restent partiellement ouvertes au-delà de 2h15 :

- Entre 2h15 et 5h30, les stations suivantes de la ligne 1 du métro sont desservies : Château de Vincennes, Porte de Vincennes, Gare de Lyon, Bastille, Hôtel de Ville, Louvre-Rivoli, Tuileries, Champs-Élysées Clemenceau, George V, Esplanade de la Défense.
- Entre 2h15 et 5h30, toutes les stations du tramway T3a entre Porte de Vincennes et Porte d'Orléans sont desservies.
- Entre 2h15 et 5h30, l'intégralité de la ligne de tramway T3b est desservie (de Porte de Vincennes à Porte d'Asnières).

L'accès sera gratuit entre 2h15 et 5h30. Le réseau de bus Noctilien aura une fréquence renforcée de 0h30 à 5h30. Retrouvez ce dispositif en détail sur : www.ratp.fr/nuitblanche

LES PARTENAIRES MÉDIA ASSOCIÉS

Contact

→ Service de presse de la RATP
tél. 01 58 78 37 37
servicedepresse@ratp.fr



Avec plus de 22 millions de lecteurs chaque mois, dont 72% sur le numérique, 20 Minutes s'est imposée dans le paysage médiatique français. Au cœur de son projet, le jeune actif urbain auquel 20 Minutes délivre chaque jour, chaque seconde une info utile, pertinente et accessible. Encourager la lecture, la culture et la participation sociale, telle est l'ambition de 20 Minutes depuis 2002. Fidèle à ses convictions et fière de ses valeurs, 20 Minutes est très heureuse d'être partenaire de Nuit Blanche 2019.

À propos de 20 Minutes

20 Minutes est un éditeur d'information indépendant détenu à parts égales par le groupe SIPA-Ouest-France, éditeur du 1er quotidien français payant et par le Groupe Rossel, le premier groupe de presse francophone belge. En quelques années, 20 Minutes est devenu la marque de presse d'info la plus puissante sur la cible des 25-49 ans. Son audience est aujourd'hui majoritairement numérique avec 18 millions de VU/mois (print, web, mobile) dont 71% issue du mobile. Suivi par plus de 2,3 millions d'inscrits sur Twitter et par plus de 2,5 millions de fans sur Facebook, 20 Minutes est le site média français qui génère quotidiennement le plus d'interactions sur les réseaux sociaux.

Afin de s'adapter en permanence aux nouveaux usages, 20 Minutes multiplie les développements afin de proposer une nouvelle façon de suivre l'actualité, d'engager sa communauté de lecteurs et d'interagir avec elle. Par exemple, il est le premier média d'info français à avoir conçu un « bot de l'info » sur Messenger, développer une skill pour proposer ses contenus sur Amazon Echo via la technologie Alexa. 20 Minutes est également présent sur le service de messagerie mobile WhatsApp pour informer via des alertes et des conversations quotidiennes avec ses audiences.

Contact presse

→ Muriel Jean-Baptiste – 20 Minutes
24-26 Rue du Cotentin CS 23110
75732 Paris Cedex 15
mjean-baptiste@20minutes.fr



Mapstr est la première application mobile qui vous permet d'enregistrer et de visualiser sur une carte toutes vos adresses préférées n'importe où dans le monde, de les trier avec vos propres tags et de les partager avec vos amis.

Que ce soit un nouveau restaurant que vous avez vu dans un magazine, le dernier bar recommandé par vos amis, ou une adresse à ne pas manquer lors de votre prochain voyage, enregistrez-les tous sur votre carte pour ne plus jamais les oublier.

Partagez ensuite votre carte avec qui vous voulez, et seulement avec qui vous voulez. Ils pourront parcourir vos adresses favorites et vous pourrez découvrir les leurs.

Enrichissez votre carte en allant retrouver des recommandations dans lesquelles vous avez confiance : téléchargez les cartes de vos guides ou médias préférés et découvrez leurs sélections d'adresses. En quelques clics, vous pouvez ajouter leurs adresses à votre carte et les avoir ainsi tout le temps avec vous !

Mapstr est partenaire de Nuit Blanche à Paris et vous offre une carte interactive sur laquelle vous pourrez retrouver l'intégralité des lieux de l'évènement. Mapstr vous permettra de vous repérer et de visualiser pour chaque lieu les informations utiles comme les horaires, les photos ou encore les itinéraires pour s'y rendre, pour ne rien manquer de cet évènement unique.

Suivez la carte @nuitblanche sur l'application gratuite et sans publicité Mapstr, disponible sur iOS et Android.

Contact presse

→ presse@mapstr.com
www.mapstr.com

S'ouvrir au monde, partager et découvrir, admirer une exposition ou assister à un spectacle... Depuis 14 ans CitizenKid.com invite les parents et les enfants à Paris à s'enrichir, se cultiver et surtout partager des moments de découverte en famille.

Fort d'un agenda très riche et d'un carnet d'adresses mis à jour en permanence, CitizenKid recense dans plusieurs rubriques toute l'actualité culturelle, de loisirs, de spectacles et de cinéma à Paris.

Chaque semaine, notre rédaction sélectionne dans sa lettre d'information les meilleures idées de sorties tout près de chez soi... Autant de rendez-vous pour éveiller sa curiosité!

CitizenKid, déjà très présent dans le milieu culturel en tant que Partenaire de festivals, saisons, expositions est fier de soutenir Nuit Blanche un rendez-vous culturel devenu incontournable, de qualité et ouvert à tous.

Paris Mômes est un guide culturel destiné aux parents des enfants de 0 à 12 ans en Ile-de-France.

Depuis sa première parution en 1997, le magazine soutient la création jeune public : théâtre, cinéma, arts plastiques, édition, musique... Il est aussi partenaire de nombreux événements culturels accessibles en famille. Dans ses pages Expositions, le magazine invite les enfants à découvrir l'art contemporain tout comme les arts traditionnels, avec la conviction que les plus jeunes peuvent y trouver de quoi nourrir leur imaginaire.

Le magazine conçoit également des événements artistiques à destination des familles ainsi que des parcours-jeux dans des expositions temporaires, afin d'inciter les parents à y amener leurs enfants.

Dans un esprit d'ouverture culturelle, la ligne éditoriale privilégie les démarches artistiques singulières, ainsi que les initiatives associatives et citoyennes. Ancré dans sa région, Paris Mômes offre une autre manière de découvrir Paris et l'Île-de-France.

Pour Nuit Blanche 2019, la rédaction de Paris Mômes a élaboré une précieuse sélection d'œuvres à découvrir en famille. Cette sélection est consultable sur les sites internet parismomes.fr et nuitblanche.paris.fr.

PARTENAIRES, COPRODUCTION ET MÉDIATION



L'association Accès Culture travaille en collaboration avec plus de 100 théâtres et opéras en France pour mettre en place des services d'accessibilité au spectacle vivant pour les personnes aveugles ou malvoyantes par le biais de l'audiodescription et pour les personnes sourdes ou malentendantes avec des adaptations en LSF (langue des signes française) et du surtitrage adapté. Depuis 1990, l'association accompagne ces structures culturelles dans la mise en place de leur politique d'accessibilité et d'actions de médiation adaptées envers ces publics.



À l'heure de la haute technicité, de l'informatique, du visuel, se dessine depuis quelques années un retour à la pratique du Conte, pratique que l'on retrouve dans toutes les civilisations. La force de la tradition orale a défié le temps. Car le conte existe depuis que la parole existe, c'est-à-dire bien avant l'écriture. Sa première qualité est la simplicité de l'expression orale, qui à partir de quelques mots peut évoquer une diversité incroyable de lieux et d'événements. Le conte n'a pas de limites, ni dans le temps ni dans l'espace. Sa seconde qualité est le fait qu'il s'adresse à tous les âges de la vie, et dans toutes les situations, même les plus extrêmes, comme l'hôpital ou la prison.

C'est pourquoi l'association Âge d'Or de France, reconnue d'Utilité Publique et agréée par la Formation Continue, propose depuis 1977 un vaste programme de formation à l'Art du Conte.

La troupe de conteurs, issue de ces formations, intervient dans les crèches, écoles, collèges, lycées, bibliothèques, maisons de retraite, lieux de soins, centres sociaux, musées (Cité de l'Architecture, Musée des Arts Forains, etc). Ils interviennent également ponctuellement au sein d'opérations bénévoles choisies, qu'elles soient d'ordre culturel (festivals – colloques, etc), ou pour des projets en lien avec la solidarité (Emmaüs – Secours Populaire – Services de préventions « Ville-Vie-Vacances », etc.).

Par ailleurs, nous proposons également à toute personne libre en journée des ateliers hebdomadaires (promenades dans Paris et découverte de la nature en banlieue, Qi Gong, gym aquatique, ateliers d'écriture, de lecture à haute voix, de partage de lectures, théâtre, chorale, perfectionnement informatique, photo, bridge, etc) et des sorties culturelles très diverses, le plus souvent accompagnées de conférenciers.

Le soir de Nuit Blanche, Âge d'Or de France propose au public des balades à plusieurs voix : les conteurs vous entraînent dans l'imaginaire des artistes, pour découvrir les œuvres et l'histoire de Paris, à travers récits et contes urbains.

Contact:

→ agedor@agedordefrance.com

tél. 01 53 24 67 40

www.agedordefrance.com

ATELIERS MÉDICIS

Les Ateliers Médicis situés à Clichy-sous-Bois /Montfermeil (93) accueillent et mettent en résidence des artistes de toutes les disciplines dans les territoires considérés comme périphériques, en particulier urbains, ruraux et ultra-marins. Ils soutiennent la création d'œuvres pensées en lien avec ces territoires et leurs habitants. Ils s'attachent à faire émerger des voix nouvelles, plus diverses, et à accompagner des artistes aux langages singuliers et contemporains.

L'aventure ne fait que commencer ! Créés en 2016 et installés dans leurs locaux actuels en juin 2018, les Ateliers Médicis développent leur activité dans la perspective de l'ouverture, en 2025, d'un grand équipement de dimension métropolitaine et internationale, à l'emplacement de l'ancienne tour Utrillo à Montfermeil. Aujourd'hui les Ateliers ce sont :

- 190 jeunes artistes en résidence dans les écoles élémentaires de toute la France, en particulier dans les territoires ruraux (programme Création encours) ;
- 50 artistes ou équipes artistiques à Clichy-sous-Bois, Montfermeil et en région parisienne pour des projets de recherche, de création et de transmission artistique ;
- Des ateliers et des stages d'initiation artistique, spécialement pour les enfants et les jeunes ;
- Une programmation culturelle toute l'année et un festival L'été des Ateliers ;
- Un campus en construction pour soutenir les porteurs de projets artistiques et culturels locaux, qu'ils soient entrepreneuriaux, associatifs ou professionnels. Dans ce cadre, les Ateliers Médicis soutiennent l'école de cinéma Kourtrajmé, créée en novembre 2018 par Ladj Ly.

Fondée en 2014, ART KIDS Paris est une start-up culturelle qui propose aux enfants de 3 à 15 ans une initiation à l'art ludique, créative et innovante.

ART KIDS Paris décline à la fois une programmation accessible, sociale et solidaire et un service «à la demande» sous forme de conciergerie adaptée à la vie des parents urbains et celle des entreprises.

Parce que l'histoire de l'art a toute sa place dans l'éducation des enfants, les visites ART KIDS Paris transforment l'art en un jeu d'enfant et les musées en nouveau terrain de jeu!

Contact:

→ Art Kids Paris
tél. +33 6 63 55 07 58
contact@artkidsparis.com
Artkidsparis.com
Facebook: @artkidsparis
Twitter: @artkidsparis
Instagram: @artkids_paris

BR-UNITS, MÉCÈNE DE LA NUIT BLANCHE 2019

BR-UNITS, est une entreprise experte dans la mise en œuvre d'opérations de branding et de signalétique visant à promouvoir l'image d'entreprises, d'enseignes, de collectivités et d'organismes d'événements sportifs et culturels. Supports de communication, signalétique intérieure ou extérieure Print ou LED, branding, notre société propose des solutions étudiées, personnalisées et sur-mesure, afin que nos clients soient visibles de manière optimale pour atteindre leurs objectifs.

De la conception à l'installation des projets, nous accompagnons nos clients dans l'optimisation de leur visibilité dans le respect de leur budget, de leurs contraintes et des normes écologiques. Chaque projet est donc suivi par nos équipes spécialisées à même de répondre aux interrogations et besoins de nos clients. Nous les accompagnons en intégralité dans la définition et la mise en œuvre opérationnelle de leur communication.

Nos équipes opèrent dans 20 pays répartis de l'Asie à l'Amérique du Nord en passant par le Moyen Orient et l'Europe. Nous intervenons pour le compte de nombreux clients et événements comme : Muséum National d'Histoire Naturelle de Paris, Volleyball Nations league, Lille 3000, Paris FC, Louvre Lens, Michelin, Coupe du Monde de Rugby U20...

Accès à la Culture

BR-Units est soucieuse de son impact environnemental, social ainsi que du respect de l'humain et de son bien-être.

Pour nos clients, comme pour nous, travailler avec des partenaires respectueux de notre planète par le choix des matériaux et des process utilisés et soucieux de la sécurité du personnel est essentiel. Nous avons également mis en place des solutions environnementales afin de réduire notre impact et de responsabiliser nos partenaires prestataires.

Dans le cadre de cet engagement à travers notre politique de RSE ambitieuse, BR-Digital marque du Groupe BR-Units a décidé en tant que mécène de la Nuit Blanche 2019 de promouvoir l'accès à la culture pour tous les publics et le partage d'expériences créatives & artistiques.

BR-DIGITAL propose ses services, son savoir-faire et ses solutions sur mesure LED (matériels & logiciels) afin de participer à la mise en valeur de contenus dynamiques permettant de maximiser l'échange avec le public et de participer à l'effervescence de cet événement unique. Ces initiatives de mécénat doivent nous permettre de poursuivre ensemble le partage de nos valeurs d'accompagnement et de soutien propre à notre entreprise.

Contact presse

→ Gregory Aguzzi
tél. 06 95 75 45 98
g.aguzzi@br-events.fr
www.br-units.com
Facebook: BRUnits.Group

ADN: VALORISER – DISTINGUER – OSER

Découvrez les signatures les plus contemporaines de la création de Wallonie et de Bruxelles : théâtre, danse, musique, mais aussi cinéma, arts plastiques, littérature, arts digitaux... en plein cœur de Paris.

Au travers d'une programmation résolument pluridisciplinaire et ouverte aux territoires innovants, Le Centre assure la promotion en France des talents émergents ou confirmés – de l'underground à l'officiel – de la Fédération Wallonie-Bruxelles dans une perspective d'optimisation de leur diffusion en France.

Le Centre constitue un catalyseur de référence sur l'état de la création belge et ses programmeurs sont à la disposition des professionnels désireux de développer des partenariats privilégiés avec la scène belge.

Doté d'une salle d'exposition, d'une salle de cinéma, d'une salle de théâtre et d'une librairie, « Le Centre » construit une programmation au croisement de différents champs.

Il convie les visiteurs à se muer en témoins des audaces et prises de risques artistiques passées et à appréhender les mutations d'un art en perpétuel mouvement.

Territoire de valorisation unique, inauguré en 1979, depuis son origine, à la croisée des industries culturelles, créatives et de l'innovation, Le Centre a contribué à autant consacrer que favoriser l'émergence.

Contact:

→ Centre Wallonie-Bruxelles
Direction: Stéphanie Pécourt
Accueil et salle d'exposition
127-129, rue Saint-Martin, 75004 Paris
info@cwbb.fr | www.cwbb.fr
Métro: Châtelet-Les-Halles |
Rambuteau | Hôtel de Ville
→ Emmanuelle Hay-Bleton,
Responsable de la communication &
des relations presse
e.hay@cwbb.fr
communication@cwbb.fr
tél. 06 78 88 09 50 / 01 53 01 97 24
→ Ariane Skoda, Responsable de la
programmation Arts visuels
a.skoda@cwbb.fr
tél. 01 53 01 96 92

Centre Pompidou

Inauguré en 1977, le Centre Pompidou est un lieu d'art et de culture où se croisent les arts plastiques, le spectacle vivant, le cinéma, la musique, le débat d'idées... Profondément ancré dans la cité, ouvert sur le monde et l'innovation, le Centre Pompidou interroge, par le prisme de la création, les grands enjeux de société et les mutations à l'œuvre dans le monde contemporain.

Son bâtiment emblématique, conçu par les architectes Renzo Piano et Richard Rogers, abrite le Musée national d'art moderne qui conserve la plus riche collection d'art moderne et contemporain en Europe, l'une des deux plus grandes au monde. Avec la Bibliothèque publique d'information (Bpi) et l'Institut de recherche musicale (Ircam), organismes associés, le Centre Pompidou accueille une programmation d'une extrême richesse, au croisement des disciplines et des publics. Chaque année, les collections du Musée, les expositions, les colloques, festivals, spectacles, projections ou encore les ateliers pour le jeune public reçoivent plus de 3,5 millions de visites.

Fidèle à son esprit d'ouverture et à sa volonté de rendre accessible au plus grand nombre la culture et la création, le Centre Pompidou développe également des actions territoriales soutenues sous la forme d'expositions, de prêts ou de partenariats durables avec les collectivités. Son expertise et ses savoir-faire reconnus en France comme à l'international font de lui une institution sans équivalent, présente à Paris et à Metz mais aussi à Málaga, à Bruxelles et bientôt à Shanghai.

Contact:

→ Direction de la communication
et du numérique
→ Agnès Benayer, Directrice
agnes.benayer@centrepompidou.fr
→ Dorothée Mireux,
Attachée de presse
dorothee.mireux@centrepompidou.fr
www.centrepompidou.fr

LA CITÉ INTERNATIONALE UNIVERSITAIRE DE PARIS SOUTIENT LA CRÉATION

Un campus unique au monde

La Cité internationale universitaire de Paris est un campus dédié à l'accueil d'étudiants, de chercheurs et d'artistes internationaux. Créée dans le contexte pacifiste de l'entre-deux guerres, elle favorise la vie commune, les échanges et la compréhension mutuelle en réunissant dans un même lieu la jeunesse du monde entier. Elle accueille chaque année 12 000 résidents issus de 150 nationalités dans les 40 maisons construites à l'initiative de financeurs publics et privés (pays, mécènes, écoles...).

Un lieu de création

Au sein de chaque maison, la mixité des nationalités et des disciplines favorise les créations et les échanges culturels. Tout est fait pour encourager l'engagement des résidents et la mise en œuvre de projets collaboratifs, artistiques et écologiques. Un fond des initiatives résidentes, de 15 000 euros par an, a été créé pour soutenir les projets des résidents. Chaque année le Festival « Jardins du Monde en mouvement » permet d'accueillir dans le parc cinq créations éphémères imaginées par de jeunes artistes sur le thème de la nature en ville.

Un espace de rayonnement culturel et artistique

Près de 1 000 manifestations artistiques et culturelles sont organisées chaque année dans les maisons : débats, expositions, concerts, musiques du monde, théâtre, projections... Elles sont l'occasion de faire vivre les valeurs de la Cité internationale et d'ouvrir le campus au grand public.

Un patrimoine architectural, artistique et paysager unique à Paris

La Cité internationale est une véritable exposition d'architecture du xx^e siècle. 37 maisons ont été construites par des architectes de grande renommée : Le Corbusier, Claude Parent, Willem Marinus Dudok ou Lucien Bechmann. L'Oblique propose des visites guidées tout au long de l'année. La visite « Cité d'artistes » fait découvrir un univers artistique insoupçonné de Fujita à Perriand, « Architectures sans frontières » propose un tour du monde architectural unique à Paris, et « Parc écologique » permet d'explorer le 2^e plus grand parc de la capitale, véritable îlot de biodiversité du sud parisien.

Contact presse:
→ Ozlem Yildirim
tél. 01 44 16 65 54
presse@ciup.fr
www.ciup.fr

cneai =

LE MUSÉE SANS BÂTIMENT / ICONOSTASE YONA FRIEDMAN 5 OCTOBRE

Le Musée Sans Bâtiment est un musée sans porte, sans mur, sans toit, ouvert aux expositions de toutes et tous, aux habitant.e.s, aux débats publics, aux coutumes sociales, aux économies, aux écologies. Développée depuis les années 60, ces architectures modulaires peuvent se développer à l'infini, selon un protocole souple d'improvisation.

Réalisée par l'artiste et architecte Yona Friedman, la structure du Musée Sans Bâtiment conçue pour la Nuit Blanche 2019 dans sa version « Iconostase » consiste en 800 cercles de Hula Hoops disposés sous forme de modules au sein du Centre Sportif Jules Ladoumègue à Paris. Les habitant.e.s, associations du quartier, scolaires, artistes et sportif-ive.s sont invité.e.s à co-construire les modules. Véritable laboratoire de formes et de gestes, l'activation lors de la Nuit Blanche donne lieu à une performance au cours de laquelle les publics peuvent improviser.

Yona Friedman

Yona Friedman est né en 1923 à Budapest. Architecte, théoricien et écrivain, Yona Friedman est l'un des penseurs les plus importants et les plus marquants de l'histoire de l'architecture des 20^e et 21^e siècles. Il a inventé plusieurs concepts visionnaires comme ceux d'« architecture mobile », de « ville spatiale », d'« utopie réalisable », d'« autoplanification ».

Cneai =

Le Cneai est un centre national d'art contemporain qui, depuis 20 ans, invite des artistes émergent.e.s ou reconnu.e.s en lien avec des questions de société, qui revendiquent l'expérience du sensible dans tous les domaines de l'activité humaine. Scène ouverte à la création de communautés, le Cneai accélère les projets des artistes qui développent de nouvelles autonomies économiques et culturelles, dans le cadre de pratiques, souvent collaboratives et toujours décloisonnées : pratique éditoriale, graphique, numérique, sociale, d'écriture, de musique, de production.

Contact presse:
→ www.cneai.com



Conseil
des arts
et des lettres
du Québec

Dans une perspective de développement culturel, le Conseil des arts et des lettres du Québec (Conseil) a pour mission de soutenir, dans toutes les régions du Québec, la création artistique et littéraire, l'expérimentation, la production et la diffusion depuis maintenant 25 ans.

Les domaines dans lesquels le Conseil exerce ses attributions sont la littérature et le conte, les arts de la scène (théâtre, danse, musique, chanson, arts du cirque), les arts multidisciplinaires, les arts médiatiques (arts numériques, cinéma et vidéo), les arts visuels, les métiers d'art ainsi que la recherche architecturale.

Le Conseil soutient également le rayonnement des artistes, des écrivains, des organismes artistiques et de leurs œuvres, que ce soit au Québec, ailleurs au Canada ou à l'étranger.

Depuis sa création en 1994, le Conseil a permis à plus de 13 000 artistes et organismes d'offrir une culture foisonnante et diversifiée à travers toutes les régions du Québec.

Contact:

→ www.calq.gouv.qc.ca
Facebook: LeCALQ
Twitter: LeCALQ



QUI SONT LES SOUFFLEURS D'IMAGES ?

Développé depuis 2009, le service Souffleurs d'Images du CRTH propose à une personne aveugle et malvoyante d'accéder à l'événement culturel de son choix (théâtre, exposition, cirque, danse...). Elle est accompagnée d'un·e étudiant·e en art ou d'un·e artiste bénévole qui lui souffle les éléments qui lui sont invisibles.

Nuit Blanche accessible aux visiteur·euse·s déficients visuels avec les Souffleurs d'Images!

Pour la prochaine édition de Nuit Blanche, le 6 octobre 2018, les visiteurs aveugles et malvoyants pourront solliciter l'accompagnement d'un·e bénévole Souffleur d'Images. Les Souffleurs d'Images, proposent plusieurs offres de médiation :

- Un parcours en groupe, proposant un cheminement prédéfini à la découverte de la Nuit Blanche
- Un parcours sur mesure, individuel, répondant aux envies du·de la visiteur·euse

Contact:

→ Sur réservation uniquement:
01 42 74 17 87
souffleursdimages@crth.org
→ Centre Recherche Théâtre
Handicap - Groupe SOS Solidarités
163 rue de Charenton - 75012 Paris
www.souffleurs.org

GALLERIA CONTINUA

SAN GIMIGNANO BEIJING LES MOULINS HABANA

Galleria Continua a été fondée en 1990 par Mario Cristiani, Lorenzo Fiaschi et Maurizio Rigillo, dans le but de donner à l'art contemporain une continuité avec un paysage riche en signes de l'art ancien.

Occupant un ancien cinéma, Galleria Continua s'est établie et a prospéré dans un lieu totalement inattendu dans une ville — San Gimignano — chargée d'histoire, hors du temps, magnifique.

En 2004, Galleria Continua a commencé une nouvelle aventure à Beijing, en Chine, montrant des artistes occidentaux contemporains dans une région où ils sont encore peu vus.

Trois ans plus tard, en 2007, Galleria Continua a inauguré un nouveau site particulier pour les créations de grande envergure — Les Moulins — dans la campagne parisienne.

En 2015, Galleria Continua se lance dans de nouvelles voies en ouvrant un espace à La Havane, à Cuba, consacré à des projets culturels conçus pour aller au-delà de toutes les frontières.

Contact presse :

→ Silvia Pichini
press@galleriacontinua.com
tél. +39 347 453 6136
www.galleriacontinua.com



LE FRESNOY

STUDIO DES ARTS Tourcoing
NATIONAL CONTEMPORAINS

Le Fresnoy - Studio national des arts contemporains est une institution de formation, de production et de diffusion artistiques, audiovisuelles et numériques. L'objectif du Studio national est de permettre à de jeunes créateurs venus du monde entier, de réaliser des œuvres avec des moyens techniques professionnels et dans un large décloisonnement des différents moyens d'expression. Le champ de travail, théorique et pratique, est celui de tous les langages audiovisuels sur les supports traditionnels, argentiques et électroniques (photographie, cinéma et vidéo) comme sur ceux de la création numérique.

La production des projets est placée sous la direction d'artistes reconnus, qui réalisent eux-mêmes un projet personnel auquel sont associés les jeunes créateurs : Tsai Ming Liang, Bruno Dumont, Muntadas, Ryoji Ikeda, Christian Rizzo, Robert Henke, Mathieu Amalric, Miguel Gomes, Ryoichi Kurokawa, Manon de Boer, Claire Denis, Cyril Teste, Ramy Fischler, Yann Robin, Alain Guiraudie, Pascal Convert, Béla Tarr, Patrick Jouin, Wang Bing...

La production d'œuvres est prolongée par une politique de diffusion ambitieuse : expositions, cinéma et événements variés se succèdent et explorent, tout au long de l'année, les enjeux de la création contemporaine. En particulier, l'exposition « Panorama », présente chaque année à l'automne, l'ensemble des productions du Fresnoy, soit plus de 50 œuvres : films, vidéos, installations, performances ou œuvres numériques.

Le Fresnoy est une institution cofinancée à parts égales par l'Etat (ministère de la Culture) et la Région Hauts-de-France, avec une participation de la ville de Tourcoing où elle est implantée. Les équipements techniques ont été cofinancés par le FEDER (Fonds Européen de Développement Régional).

Contact presse :

→ Le Fresnoy - Studio national
des arts contemporains
22, rue du Fresnoy BP 80179 59202
Tourcoing cedex
tél. 03 20 28 38 00
communication@lefresnoy.net
www.lefresnoy.net



Les Grands Voisins est un projet d'occupation temporaire de l'ancien hôpital Saint-Vincent-de-Paul situé dans le 14^e arrondissement de Paris. Le projet est piloté par trois associations (Aurore, Plateau Urbain et Yes We Camp) et fut inauguré en 2015.

C'est un lieu pluriel à la programmation dynamique qui compte des résidents.e.s, des voisins.e.s et du public en continu. Sur le site cohabitent des centres d'hébergement, un accueil de jour, 140 associations, des artistes, des artisans, un public varié, des jeunes entreprises qui développent leurs activités et des équipements ouverts sur le quartier y sont expérimentés : conciergerie, espace bien-être, ressourcerie, restaurant solidaire d'insertion...

Nous partageons ensemble l'envie de faire interagir des univers différents, expérimenter pour lutter contre l'exclusion, offrir des espaces d'expression et s'ouvrir sur le quartier en espérant contribuer à préfigurer le projet urbain de demain ! Au fil des mois, le site poursuit sa transformation et s'enrichit de nouvelles activités, de rencontres, de constructions originales et de belles histoires. Le projet des Grands Voisins prendra fin courant 2020.

Le 5 octobre, Yes We Camp invite des artistes issu.e.s de la jeune création et des artistes voisin.e.s à faire Nuit Blanche. Au programme : des performances, installations, concerts, déambulations, projections et bien d'autres surprises ! Venez somnambuler jusqu'à deux heures du matin avec nous !

Contact partenariats culturels et/ou presse :

→ Lara Dirani
lara@yeswecamp.org
→ Benjamin Debord
benjamin.debord@yeswecamp.org
www.lesgrandsvoisins.org



Créée par des parents d'enfants handicapés mentaux en 1949, l'association « les Papillons blancs de Paris », régie par la loi de 1901 et affiliée à l'Unapei, œuvre dans l'intérêt des personnes handicapées mentales et leurs familles.

Elle agit sur le territoire parisien et déploie son action familiale de proximité à partir de sections d'arrondissement.

Leurs missions :

- Défendre les intérêts moraux et matériels de personnes handicapées ;
- Entretenir un esprit d'entraide et de solidarité entre les familles ;
- Susciter la création et favoriser la gestion de structures médico-sociales ;
- Participer à la lutte contre la discrimination envers les personnes handicapées ;
- Fournir des informations spécifiques et accompagner la personne handicapée et sa famille dans ses démarches ;
- Être un interlocuteur permanent des instances administratives liées au handicap mental ;
- Assurer la représentation de la personne handicapée ;
- Être un relais entre ses membres et les autres associations poursuivant un but similaire...

Contact

→ Les Papillons blancs de Paris
Association parisienne des parents et amis de personnes handicapées mentales
85 rue La Fayette – 75009 Paris
01 42 80 44 43



Mobile en Ville est une association de loi 1901, reconnue d'intérêt général, avec pour objectif l'accessibilité des villes aux personnes à roulettes (fauteuils roulants, rollers, poussettes). L'association rassemble des personnes en situation de handicap et des personnes valides qui font de l'accessibilité une priorité en mettant en place des actions de sensibilisation, de conseil et de vivre ensemble.

Sensibiliser

Mobile en Ville intervient auprès d'un public très varié : entreprises, mairies, collèges, universités. En 2014, Mobile en Ville a sensibilisé près de 4000 personnes. Ils proposent aux différents publics des mises en situation sur plusieurs types de handicap : le handicap moteur, le handicap visuel, le handicap auditif.

Conseiller

Mobile en Ville prodigue également des conseils et de l'expertise pour les différents publics. Leurs interventions :

- Conseils en adaptation de services existants aux spécificités de Personnes à Mobilité Réduite
- Conseils en accessibilité : voirie, transport, établissements recevant du public, habitat.
- Participation aux Commissions Communales d'Accessibilité (ACCA) ainsi qu'aux commissions d'accessibilité de la RATP & du STIF.

Vivre ensemble

Mixité, solidarité, dépassement de soi sont les valeurs défendues par Mobile en Ville dans ses actions du vivre ensemble :

- Les randonnées avec participants en fauteuil roulant et rollers,
- Les rencontres conviviales mêlant personnes valides et handicapées de tout âge et de tout milieu,
- Week-end annuel en province, avec randonnée roulante, activités sportives et visites,
- Des participations à des défis sportifs (6h de Paris, 6h de Strasbourg, Paris-Londres, Paris-Bruxelles...).

Contact

→ contact@mobileenville.org
+33 7 87 19 88 40
www.mobileenville.org



Me voir proposer de participer à la Nuit Blanche, dans le cadre d'un char de parade artistique fut pour moi un grand honneur, car cette fois, mon art sera représenté parmi les plus grands noms de l'art contemporain, dont la plupart sont renommés dans le monde entier.

Quoi de plus contemporain que le tatouage, et quoi de plus ancestral en même temps ? Si, comme l'a dit André Malraux, « l'art, c'est le plus court chemin de l'homme à l'homme », le tatouage étant également un art mobile par excellence, qui se déplace tout naturellement vers son observateur et souvent par surprise... pendant qu'habituellement ce sont les gens qui se déplacent pour voir de l'art : Quel plus court chemin de l'homme à l'homme que le tatouage ?

La présence d'un char traversant la plus belle ville du monde en arborant les plus beaux modèles tatoués n'en est que plus pertinente.

N'est-il pas de meilleure opportunité que de pouvoir consacrer l'art du tatouage en défilant au milieu des plus grands noms de l'art contemporain, des hommes et des femmes déjà reconnus par la société comme des artistes ?

Les premières images qui me sont alors venues à l'esprit sont celles des grandes parades de New-York des années 1990, alors que le tatouage y était encore illégal... Mais où toutes les communautés arboraient déjà fièrement des tatouages de toutes sortes et inspirations possibles, que le costume soit de flic, bonne-sœur ou soldat de plomb ! Un mélange si joyeux de couleurs et de communautés, toutes liées dans leurs différences par une même constante : Le tatouage !

Ainsi, en pensant à ces chars New-Yorkais, je ne pouvais me contenter de construire un objet colossal représentant les motifs classiques du tatouage. Il faut montrer de vrais tatouages au public. Avec des modèles représentant des artistes de renommée internationale, tous sélectionnés pour le Mondial du Tatouage. Les spectateurs pourront ainsi tourner autour de leurs tatouages, de magnifiques dessins ornant leurs corps et qui seront également projetés en temps réel sur des écrans géants véhiculés par le même char pendant que des motifs récurrents seront aussi bien représentés sur les corps qu'imprimés sur des bas reliefs décorant les embases du char...

Tin-Tin

Contact

→ Mondial du Tatouage
www.mondialdutatouage.com
→ Esther Luling
esther@mabagnoleprod.com

Contacts presse

→ Apolline Thomasset
athomasset@majorelle-pr.fr
→ Clara Devoret
cdevoret@majorelle-pr.fr

Fondé en 1714, l'Opéra Comique est l'une des plus anciennes institutions culturelles de France. Son répertoire original mêle le théâtre au chant lyrique et a produit les chefs-d'œuvre français les plus joués au monde encore aujourd'hui : *La Damnation de Faust* de Berlioz, *Carmen* de Bizet, *Lakmé* de Delibes, *Les Contes d'Hoffmann* d'Offenbach, *Manon* de Massenet, *Pelléas et Mélisande* de Debussy...

Le bâtiment a brûlé 2 fois au cours de l'histoire. L'actuel théâtre, appelé aussi Salle Favart, a été inauguré en 1898 et classé monument historique. Ce bijou architectural se situe en plein cœur de Paris, sur une petite place à l'écart des grands boulevards. Il est inscrit sur la liste des théâtres nationaux en 2005 et placé sous la direction d'Olivier Mantei depuis 2015.

Si trois siècles de répertoire, le baroque et la création demeurent au cœur sa programmation, les saisons 2019 et 2020 de l'Opéra Comique sont placées sous le signe de la diffusion à l'international et de l'ouverture aux nouveaux publics. *Mon premier Festival* d'opéra à destination des familles connaîtra sa 3^e édition en février 2020. Un partenariat trisannuel avec le Beijing Music Festival en Chine sera également initié dès début 2020. Enfin, la Maîtrise populaire de l'Opéra Comique créée en 2016, devient également pilier de l'institution et de la transmission, avec plus d'une centaine d'élèves en formation à horaires aménagés du CM1 à la terminale.



EXPÉRIENCE D'ANNÉES ET MATÉRIAUX EXCELLENTS

P&A Products a été fondée en 2004 et s'est spécialisée dans la production de produits réfléchissants pour améliorer la sécurité de l'utilisateur faible dans le trafic. Notre propre team de design, notre propre développement de produits, l'expérience d'années dans ce secteur et la recherche et l'usage de matériaux de haute qualité font des produits WOWOW des produits de meilleure qualité et évidemment adaptés à la Norme Européenne et les règlements concernant l'environnement. Nos produits ont une valeur ajoutée, tant pour l'utilisateur final que pour le vendeur. En plus, pour la firme, un bon service et l'orientation vers le client, en direct ou via la distribution sont indispensables.

Contact

→ P&A Products
Oude Gentbaan 235
9300 Aalst – Belgium
tél. +32 (0)53 77 39 16
tél. +32 (0)53 77 12 97
info@wowow.be | www.wowow.be
Facebook: wowowreflectivewear

LA VILLE DE PARIS REMERCIÉ SES PARTENAIRES

PARTENAIRES PRINCIPAUX

Adidas
Aéroports de Paris
LVMH
Les cinémas Pathé-Gaumont
SNCF Gare & Connexions
France TV

PARTENAIRES ASSOCIÉS

ADAGP
Chronopost
Crédit Municipal de Paris
Délégation générale du Québec à Paris
Desigual
Evesa
Fondation d'entreprise Ricard
Groupe Elysée-Monceau
Westfield – Forum des Halles
Saint-Gobain
SETE
Société Foncière Lyonnaise
SGP – Grand Paris Express
Le BHV Marais
Le Perchoir

PARTENAIRES MÉDIA

Libération
L'Équipe
Le Bonbon
RATP

PARTENAIRES MÉDIA ASSOCIÉS

20 Minutes
Mapstr
Citizen Kid
Paris Mômes

COPRODUCTION ET MÉDIATION

Accès Culture
Âge d'or de France – L'art du conte
Art Culture et Foi
Ateliers Médecis
BR Digital
Centre culturel Wallonie-Bruxelles
Centre Pompidou
Cité Internationale Universitaire de Paris
CNEAI
Conseil des arts et des lettres du Québec
Galleria Continua
Le Fresnoy
Les Grands Voisins
Les Papillons Blancs de Paris
Mobile en Ville

